

CAISSE DE COMPENSATION
DU CANTON DU VALAIS
AUSGLEICHSKASSE
DES KANTONS WALLIS



RAPPORT DE GESTION | GESCHÄFTSBERICHT

2022





Impressum

Editeur | Herausgeber

Caisse de compensation du canton du Valais
Ausgleichskasse des Kantons Wallis
Av. Pratifori 22
1950 Sion
info@avs.vs.ch
www.avs.vs.ch

Graphisme | Gestaltung

Metaloop AG, Brig
www.metaloop.ch

Photographies | Fotos

Pascal Gertschen Fotografie
www.pascalgertschen.ch

Publication | Publikation

Mai 2023

Sommaire

Inhaltsverzeichnis

Mot du directeur Worte des Direktors	4-5
La Caisse en un coup d'œil Die Kasse auf einen Blick	6
Organigramme Organigramm	7
Vision stratégique Strategische Vision	8
Chiffres clés Kennzahlen	12
Caisse de compensation AVS AHV-Ausgleichskasse	14
Affiliation et cotisations Kassenerfassung und Beiträge	14
Affiliation Kassenerfassung	14
Cotisations AVS/AI/APG et AC AHV/IV/EO und ALV-Beiträge	15
Prestations AVS/AI/APG Leistungen der AHV/IV/EO	16
Rentes AVS/AI AHV/IV-Renten	16
Allocations pour impotents AVS/AI Hilflosenentschädigung AHV/IV	17
Indemnités journalières AI IV-Taggelder	18
Allocations pour perte de gain et de maternité Erwerbsausfall- und Mutterschaftsentschädigung	18
Prestations complémentaires AVS/AI Ergänzungsleistungen zur AHV/IV	19
Prestations transitoires pour chômeurs âgés Überbrückungsleistungen für ältere Arbeitslose	21
Allocations familiales Familienzulagen	22
Fonds pour la famille Familienfonds	24
Fonds de surcompensation Ausgleichsfonds	24
Réduction individuelle des primes d'assurance-maladie Individuelle Prämienverbilligung	25
Recours contre le tiers responsable Rückgriff auf haftpflichtige Dritte (Regress)	25
Comptabilité Buchhaltung	26
Tâches fédérales Bundesaufgaben	26
Tâches cantonales Kantonale Aufgaben	26
Caisse de compensation du canton du Valais Ausgleichskasse des Kantons Wallis	27
Compte d'administration Verwaltungsrechnung	27
Bilan Bilanz	28
Caisse cantonale d'allocations familiales Civaf Kantonale Familienzulagenkasse Civaf	29
Compte d'exploitation Betriebsrechnung	29
Bilan Bilanz	30
Révision Revision	31

Mesdames, Messieurs, Chères lectrices, chers lecteurs,

La Caisse de compensation du canton du Valais (établissement autonome de droit public) est la référence valaisanne et un partenaire actif dans le domaine du 1er pilier. Chaque année, les nouveaux régimes de prestations confiés doivent être connus et intégrés rapidement afin d'assurer le versement conforme et dans les délais pour les bénéficiaires.

Durant l'année 2022, les défis n'ont pas manqué pour la Caisse de compensation du canton du Valais avec l'adaptation des rentes, l'introduction du congé d'adoption et plus particulièrement avec la révision partielle de la loi d'application de la loi fédérale sur les allocations familiales (LALAFam). Les nouvelles dispositions mises en vigueur ont augmenté le montant des allocations familiales versées mensuellement aux familles valaisannes de CHF 30.- pour l'allocation pour enfant et de CHF 20.- pour l'allocation de formation professionnelle.

Les premiers jalons ont été posés afin de mettre en place un conseil global à nos clients sur la base de leurs événements de vie (naissance, déménagement, etc.) et la planification de la transition vers notre nouveau portail d'entreprise (Business-to-Business). Celui-ci permettra de rendre notre service envers les employeurs et les indépendants encore plus efficace, de simplifier les démarches administratives et de proposer des solutions adaptées.

La structure et les procédures ont été renforcées afin d'améliorer le traitement des réclamations et d'offrir un service de qualité à la population valaisanne. Notre Caisse ambitionne de toujours rester à la hauteur des attentes de ses clients. Consciente des risques, notamment dans le domaine des cyberattaques, elle a élaboré un concept de gestion de crise et une méthodologie d'actions. L'anticipation et la préparation étant les clés d'une bonne gestion dans ce domaine.

En qualité d'entreprise formatrice, nous avons participé activement à l'avenir de nos jeunes en formant des apprentis, des stagiaires MP-E et en encourageant nos collaborateurs à l'obtention du certificat de généraliste en assurances sociales, du brevet fédéral en assurances sociales et à la formation continue.

Notre établissement étant soucieux de l'environnement, différentes mesures au niveau énergétique ont été prises afin de limiter la consommation et d'éviter le gaspillage. Ces mesures s'intègrent dans la campagne nationale lancée par le Conseil fédéral. Les efforts réalisés se sont avérés payants puisque nous avons enregistré une baisse de 8% de notre consommation d'électricité et de 40% de celle du gaz. L'insertion de QR codes sur nos correspondances facilite l'accès aux documents officiels tout en optant pour une solution écologique.

Mes remerciements vont aux cadres et employés de la Caisse de compensation, ainsi qu'au Chef du Département de la santé, des affaires sociales et de la culture, Monsieur Mathias Reynard, pour son écoute et sa disponibilité et à l'Office fédéral des assurances sociales et la Centrale de Compensation, pour leur soutien dans la gestion des tâches fédérales.

Forts de la confiance et de la fidélité de nos clients et de nos partenaires, nous poursuivons la mise en place de notre stratégie et la réalisation de nos objectifs.

Cédric Moix, Directeur

Meine Damen und Herren Werte Leserinnen und Leser

Die Ausgleichskasse des Kantons Wallis (eine selbstständige, öffentlich-rechtliche Institution) ist die Walliser Referenz und zugleich aktiver Partner im Bereich der ersten Säule. Jedes Jahr muss sie Leistungsanpassungen bekanntmachen und rasch in ihre Prozesse integrieren, damit die Auszahlungen an die Begünstigten jederzeit angemessen und zeitgerecht erfolgen können.

Im Jahr 2022 hat es der Ausgleichskasse des Kantons Wallis an Herausforderungen nicht gefehlt, sei es durch die Anpassung der Renten, die Einführung des Adoptionsurlaubs und insbesondere durch die Teilrevision des Ausführungsgesetzes zum Bundesgesetz über die Familienzulagen (AGFamZG). Die neu in Kraft getretenen Bestimmungen haben den Betrag, der monatlich an die Walliser Familien ausbezahlt wird, um CHF 30.– pro Kinderzulage erhöht, bei der Ausbildungszulage um CHF 20.–.

Es wurden erste Pflöcke eingeschlagen, um unsere Kundinnen und Kunden, orientiert an wichtigen Lebensereignissen (Geburt, Wohnortswechsel, etc.), umfassend beraten zu können und unsere Abläufe auf das neue Unternehmensportal (Business-to-Business) auszurichten. Dieses ermöglicht uns eine noch effizientere Betreuung der Arbeitgebenden und der Selbstständigerwerbenden, indem administrative Prozesse vereinfacht und passende Lösungen angeboten werden können.

Um Beanstandungen besser bearbeiten zu können und gegenüber der Walliser Bevölkerung eine hohe Dienstleistungsqualität gewährleisten zu können, haben wir unsere Aufbau- und Ablauforganisation angepasst. Es bleibt unser ehrgeiziges Ziel, den Erwartungen unserer Kundinnen und Kunden jederzeit zu entsprechen. Risikobewusst, insbesondere hinsichtlich Cyberattacken, hat die Kasse ein Krisenbewältigungskonzept mit konkreten Handlungsanweisungen entwickelt. Antizipieren und sich gut vorbereiten: das sind die Schlüsselemente für ein erfolgreiches Krisenmanagement.

Als Ausbildner konnten wir die Zukunft unserer Jugendlichen aktiv mitgestalten, indem wir Lehrlinge und Berufsmatura-Praktikanten ausgebildet und unsere Mitarbeitenden ermutigt haben, sich zur/zum Sachbearbeiter/-in Sozialversicherungen oder zum Sozialversicherungsfachmann/zur Sozialversicherungsfachfrau mit eidgenössischem Diplom weiterbilden zu lassen.

Unsere Umwelt ist uns wichtig. Deshalb haben wir energiesparende Massnahmen getroffen, die einen Beitrag gegen Energieverschwendung leisten. Sie integrieren sich in die vom Bundesrat lancierte nationale Kampagne. Die Resultate lassen sich bereits sehen: Im Vergleich zum Vorjahr ist unser Energieverbrauch um 8%, der Gasverbrauch gar um 40% gesunken. Die Integration von QR-Codes auf unserer Kundenkorrespondenz erleichtert den Zugang zu offiziellen Dokumenten und ist gleichzeitig eine ökologisch sinnvolle Alternative.

Mein Dank richtet sich an die Kaderangehörigen und die Mitarbeitenden der Ausgleichskasse sowie an den Vorsteher des Departements für Gesundheit, Soziales und Kultur, Herrn Mathias Reynard, für seine Aufmerksamkeit und seine Verfügbarkeit. Zudem an das Bundesamt für Sozialversicherungen und die Zentrale Ausgleichsstelle, für deren Unterstützung bei der Ausübung bundesweiter Aufgaben.

Mit grossem Vertrauen in die Treue unserer Kundinnen und Kunden sowie unserer Partner setzen wir die Umsetzung unserer Strategie fort und halten an der Erreichung unserer Ziele fest.

Cédric Moix, Directeur

La Caisse en un coup d'œil

Die Kasse auf einen Blick

La Caisse de compensation du canton du Valais (CCCVS) est un établissement autonome de droit public, créé en vertu de la loi fédérale sur l'AVS pour les tâches suivantes :

- Affiliation des cotisants : employeurs, indépendants et personnes sans activité lucrative
- Encaissement des cotisations
- Versement des rentes et autres prestations.

Die Ausgleichskasse des Kantons Wallis (AK Wallis) ist eine selbständige öffentlich-rechtliche Anstalt, gegründet durch das Bundesgesetz über die Alters- und Hinterlassenenversicherung für die folgenden Aufgabenbereiche:

- Versicherung der Beitragspflichtigen: Arbeitgeber, Selbständigerwerbende und nichterwerbstätige Personen
- Inkasso der Beiträge
- Auszahlung der Renten und anderen Leistungen

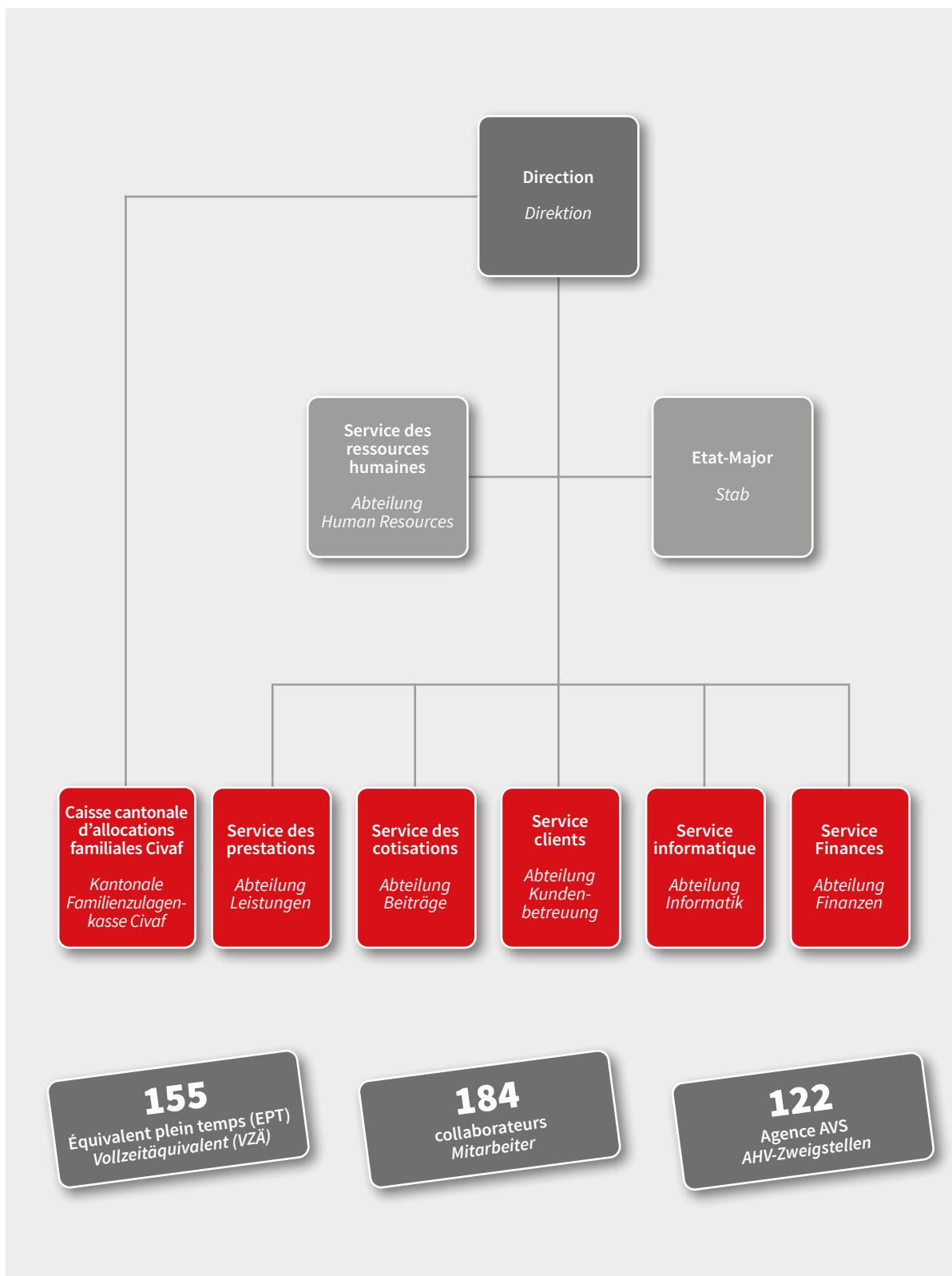
La Caisse gère également les entités suivantes :

Die Kasse verwaltet ebenfalls die folgenden Bereiche:



Au fil du temps, la CCCVS est devenue le centre de compétences en matière d'assurances sociales du 1^{er} pilier pour le canton du Valais.

Die AK Wallis ist im Laufe der Zeit zum Kompetenzzentrum auf dem Gebiet der Sozialversicherungen der 1. Säule für den Kanton Wallis herangewachsen.



Vision stratégique

Strategische Vision



Enjeux



Mise en œuvre des modifications législatives (AVS, réforme PC...)



Adaptation au développement des outils informatiques et à la digitalisation



Positionnement comme le centre de compétences



Maintien de la durabilité et de l'autonomie de l'institution

Orientation stratégique

1

Assurer un service de qualité et de proximité

2

Offrir des conditions de travail attractives et fixer des exigences

3

Maintenir des compétences techniques et développer la conduite des cadres

4

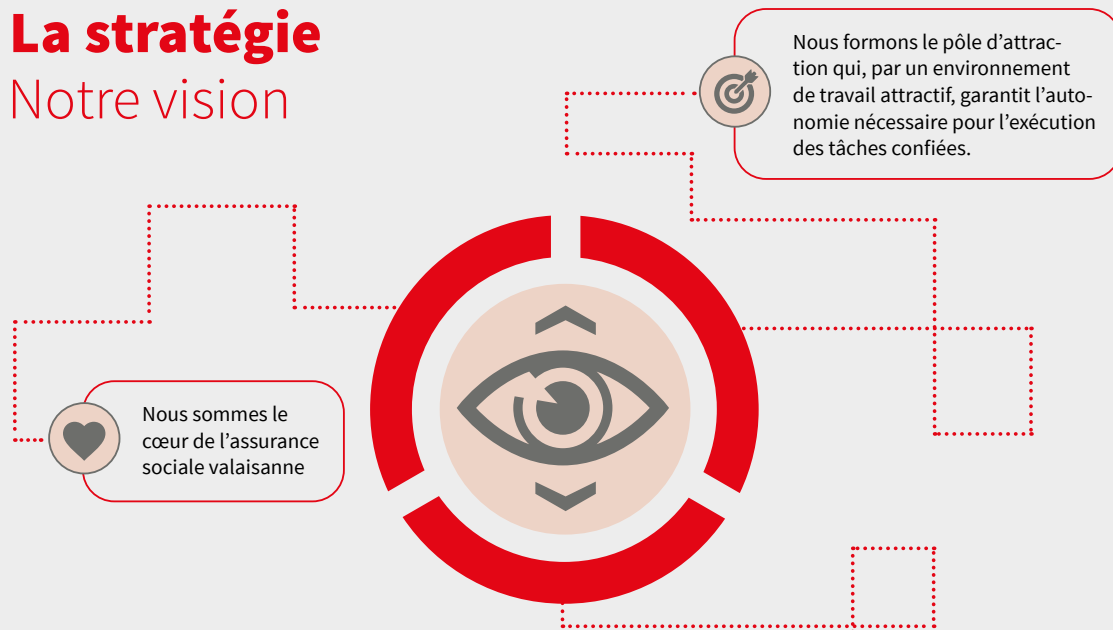
Promouvoir la recherche de l'efficacité

5

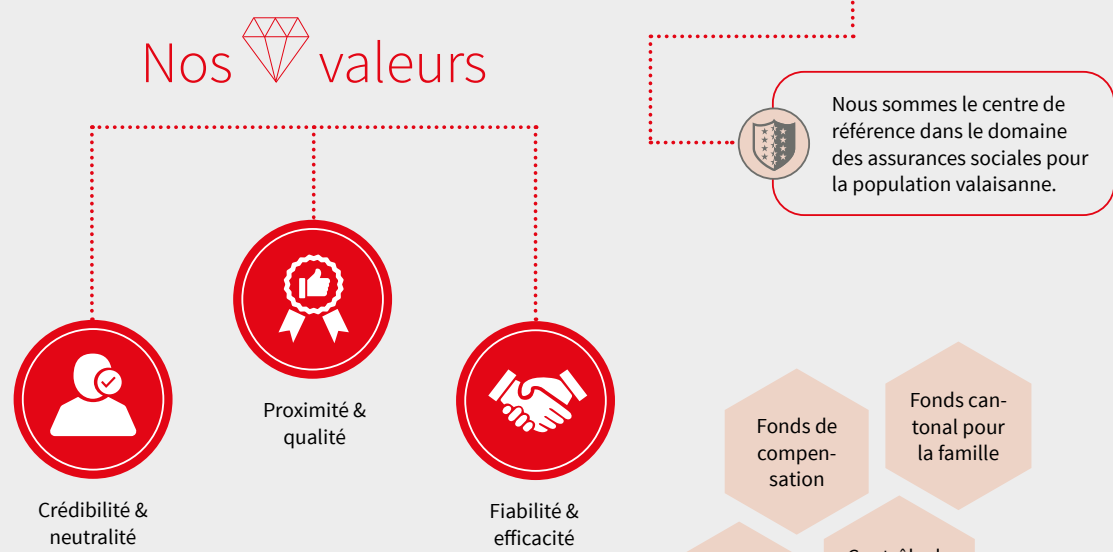
Maintenir une situation financière saine

La stratégie

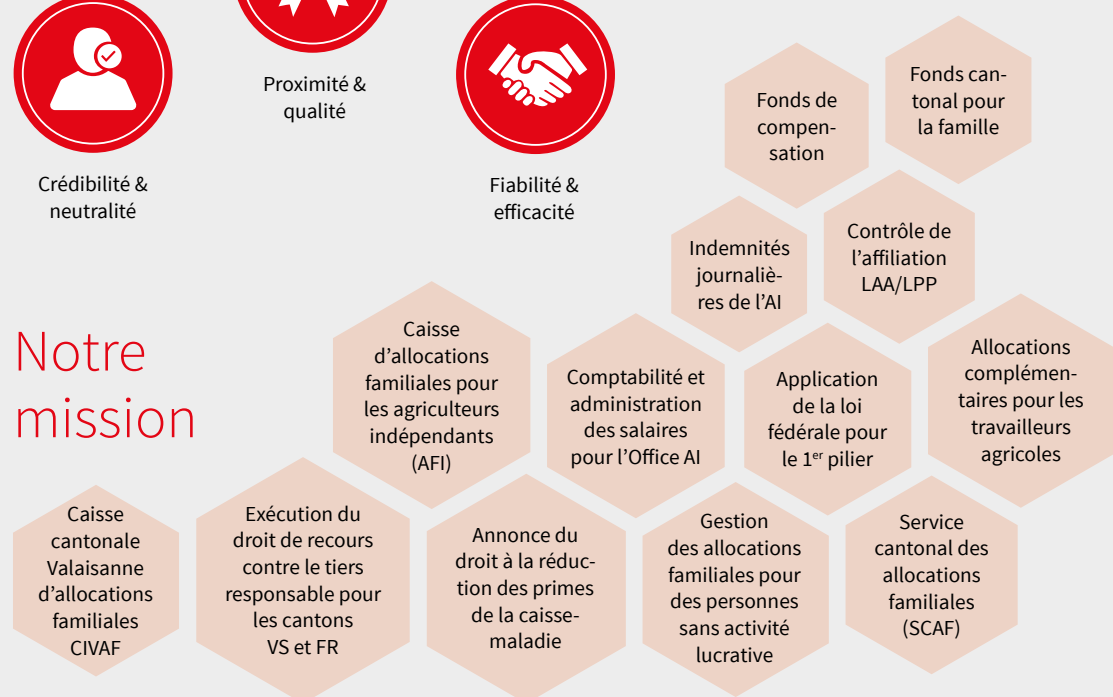
Notre vision



Nos valeurs



Notre mission



Vision stratégique

Strategische Vision



Herausforderungen



Umsetzung der gesetzlichen Änderungen
(AHV-, EL-Reform ...)



Anpassung an die Entwicklung der
Informatik-Tools und an die Digitalisierung



Positionierung
als das Kompetenzzentrum



Erhaltung der Nachhaltigkeit
und der Autonomie der Institution

Strategische Orientierung

1

Gewährleistung einer qualitativen und kundennahen Dienstleistung

2

Anbieten attraktiver Arbeitsbedingungen und Festlegen von Anforderungen

3

Aufrechterhalten der technischen Kompetenzen und Entwicklung der Kaderführung

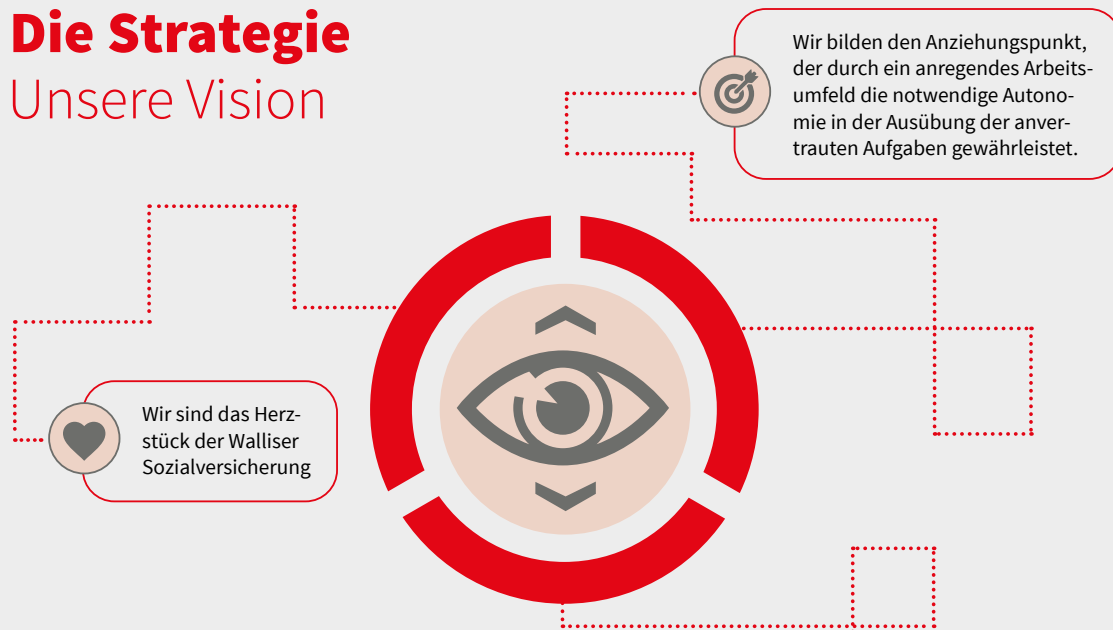
4

Anstreben und Fördern der Effizienz

5

Eine gesunde finanzielle Situation beibehalten

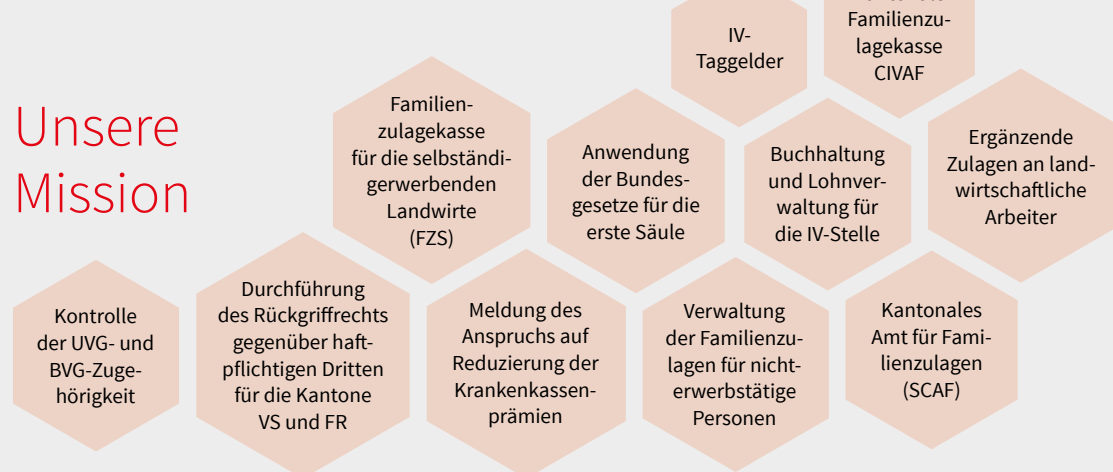
Die Strategie Unsere Vision



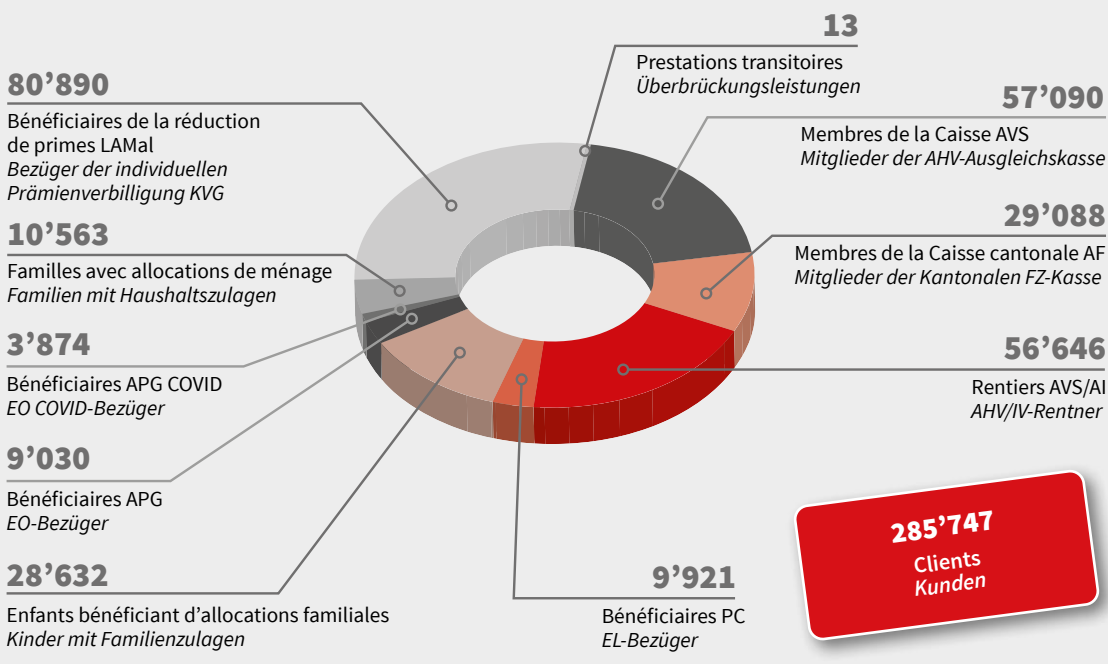
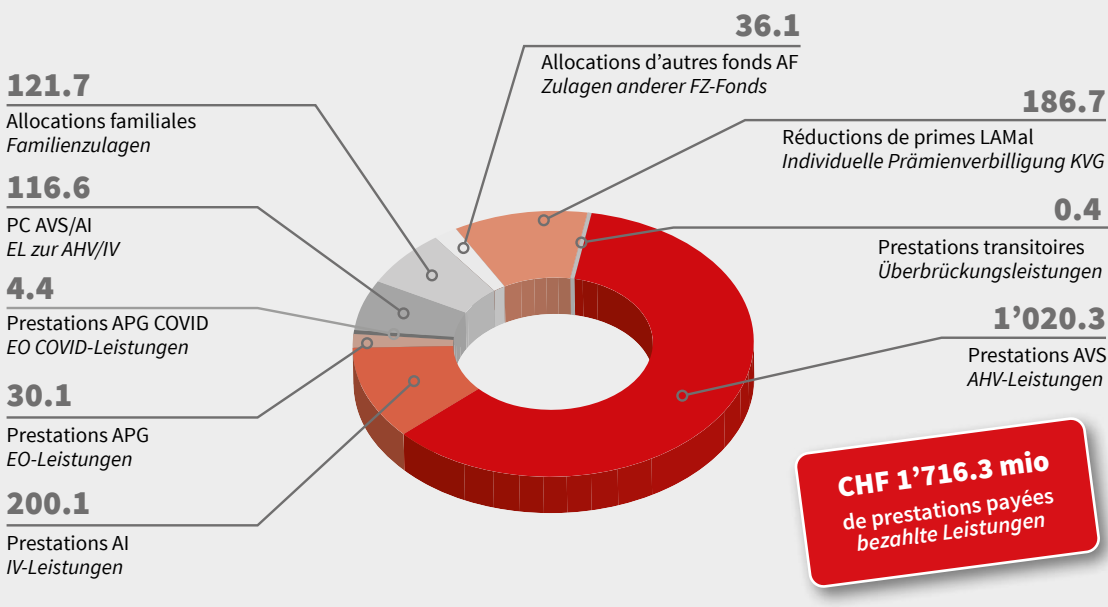
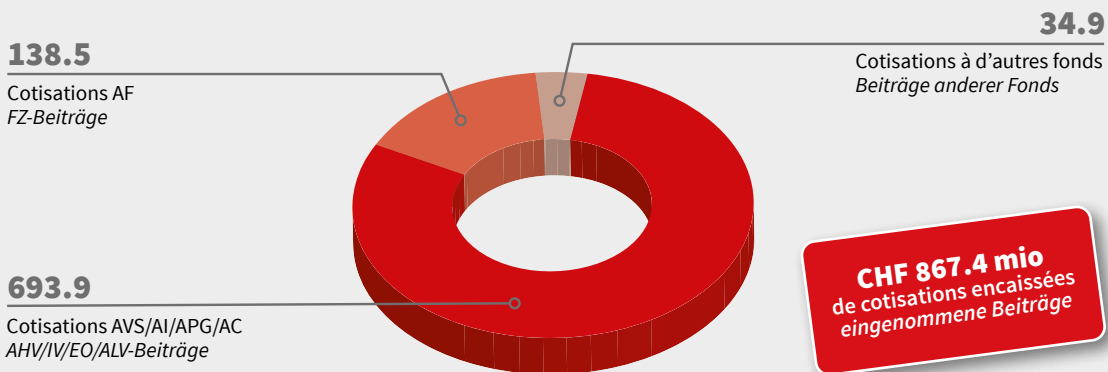
Unsere Werte



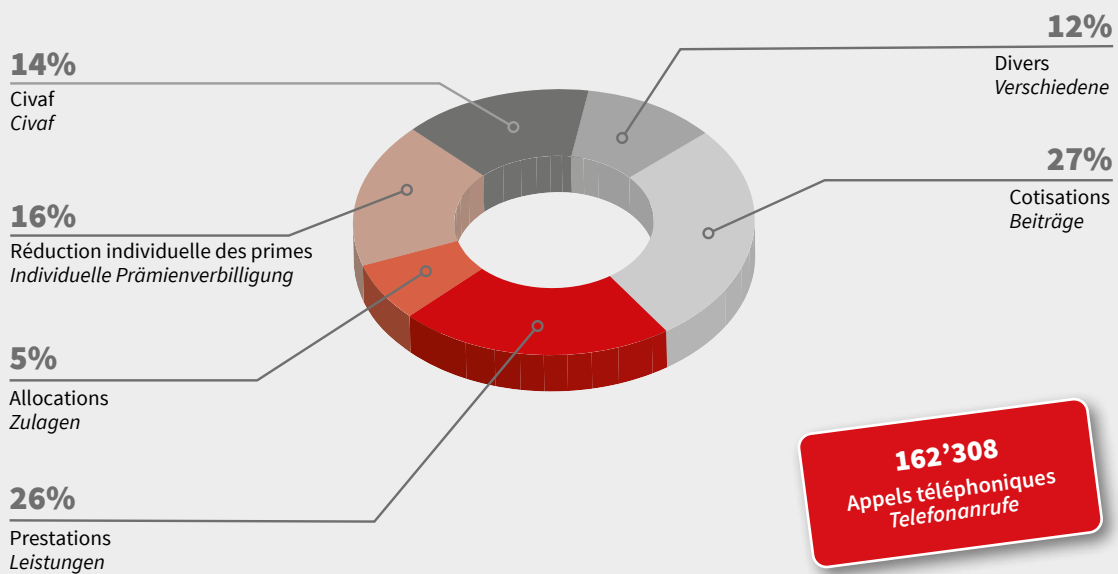
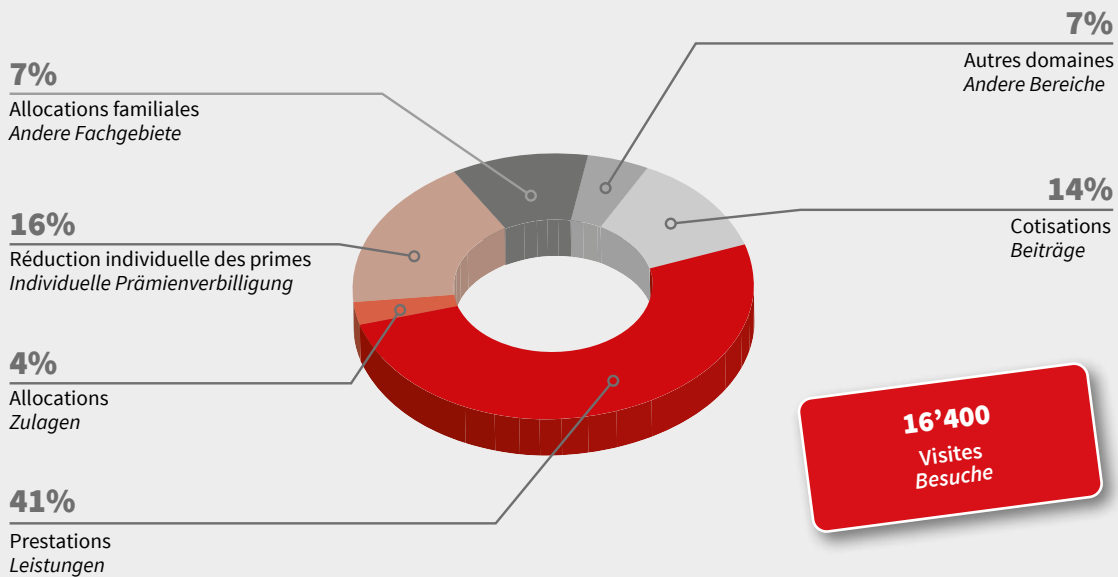
Unsere Mission



Chiffres clés | Kennzahlen



Chiffres clés | Kennzahlen



Caisse de compensation AVS AHV-Ausgleichskasse

Affiliation

Une des tâches de la caisse cantonale de compensation est de vérifier que toutes les personnes physiques et juridiques qui doivent cotiser à l'AVS dans le canton du Valais soient bien membres d'une caisse de compensation AVS et, si tel n'est pas le cas, de les affilier.

Kassenerfassung

Eine der Aufgaben der kantonalen Ausgleichskasse besteht in der Überprüfung, dass alle physischen und juristischen AHV-pflichtigen Personen im Kanton Wallis Mitglied einer AHV-Ausgleichskasse sind und, falls dem nicht so ist, sie anzuschliessen.

Répartition des affiliés | Aufteilung der angeschlossenen Mitglieder

20'231

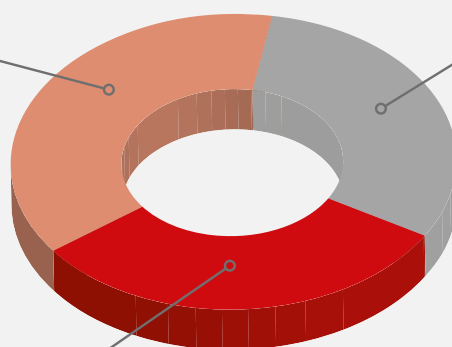
Non-actifs
Nichterwerbstätige

19'178

Indépendants
Selbständigerwerbende

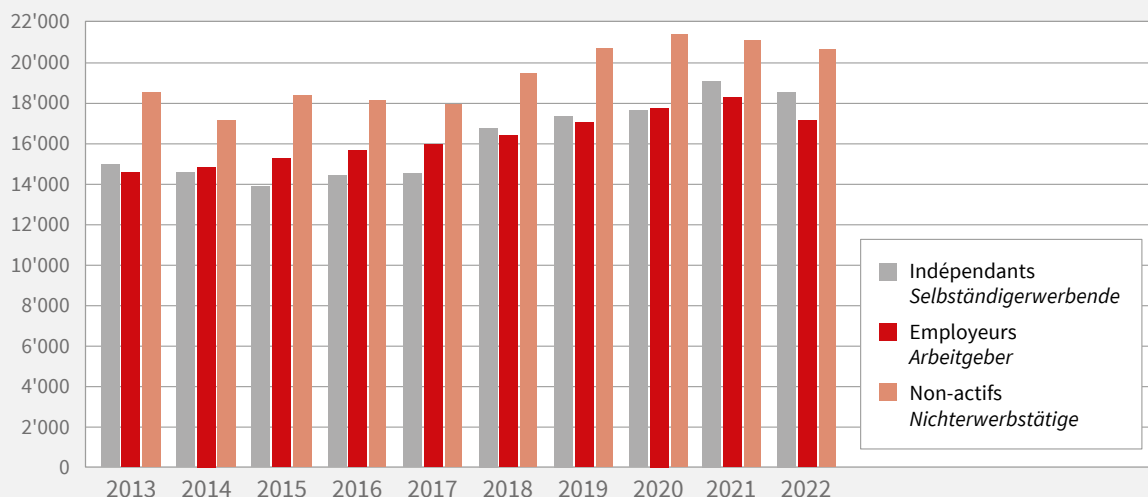
17'592

Employeurs
Arbeitgeber



57'090
Affiliés
Mitglieder

Evolution des affiliés | Entwicklung der Mitglieder



Cotisations AVS / AI / APG et AC

Toutes les personnes assurées à l'AVS sont tenues de payer des cotisations. La Caisse de compensation encaisse les cotisations pour l'AVS, l'AI, les APG et l'assurance-chômage. Les salaires, les revenus des indépendants et les cotisations des personnes sans activité lucrative transformées en revenus sont inscrits dans les comptes individuels des assurés.

Concernant les cotisations paritaires AVS/AI/APG et AC, celles-ci sont payées par l'employeur et le salarié à raison de 50% chacun.

Pour les indépendants, c'est le revenu acquis au cours de l'année de cotisation qui sert de base de calcul.

Les personnes n'exerçant pas d'activité lucrative doivent également payer des cotisations à l'AVS/AI/APG. Leur montant dépend de la fortune et/ou du revenu annuel sous forme de rente.

Contributions AHV / IV / EO und ALV

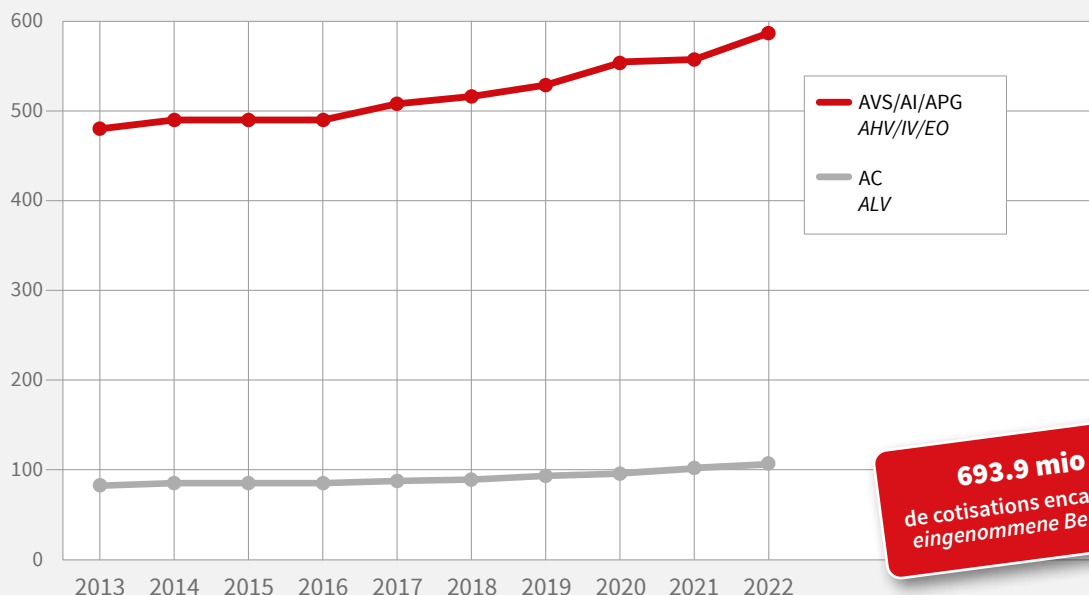
Alle in der AHV versicherten Personen sind beitragspflichtig. Die Ausgleichskasse kassiert die Beiträge für die AHV, IV, EO und ALV ein. Die Löhne, die Einkommen der Selbständigerwerbenden sowie die in Einkommen umgewandelten Beiträge der Nichterwerbstätigen werden in den individuellen Konten der Versicherten eingetragen.

Die AHV/IV/EO- und ALV-Beiträge werden zu je 50% durch den Arbeitgeber und den Arbeitnehmer bezahlt.

Bei den Selbständigerwerbenden gilt das im Verlauf des Beitragsjahres angeeignete Einkommen als Berechnungsbasis.

Die nichterwerbstätigen Personen müssen ebenfalls AHV/IV/EO-Beiträge leisten. Ihr Betrag ist abhängig vom Vermögen und/oder vom Jahreseinkommen in Form einer Rente.

Cotisations | Beiträge



693.9 mio
de cotisations encaissées
eingenommene Beiträge

Prestations AVS / AI / APG

La caisse cantonale de compensation s'occupe du versement des prestations liées au 1^{er} pilier suisse.

Leistungen AHV / IV / EO

Die kantonale Ausgleichskasse ist verantwortlich für die Auszahlung der Leistungen, welche in der Schweiz an die erste Säule gebunden sind.

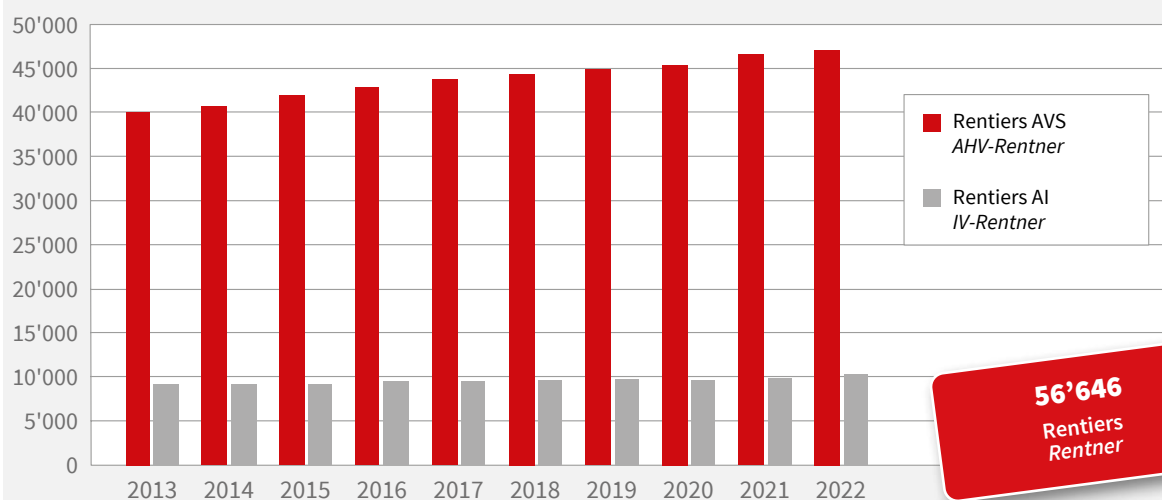
Rentes AVS/AI

Les rentes AVS et AI sont calculées sur la base des revenus inscrits sur les comptes individuels et du nombre d'années de cotisations.

AHV/IV-Renten

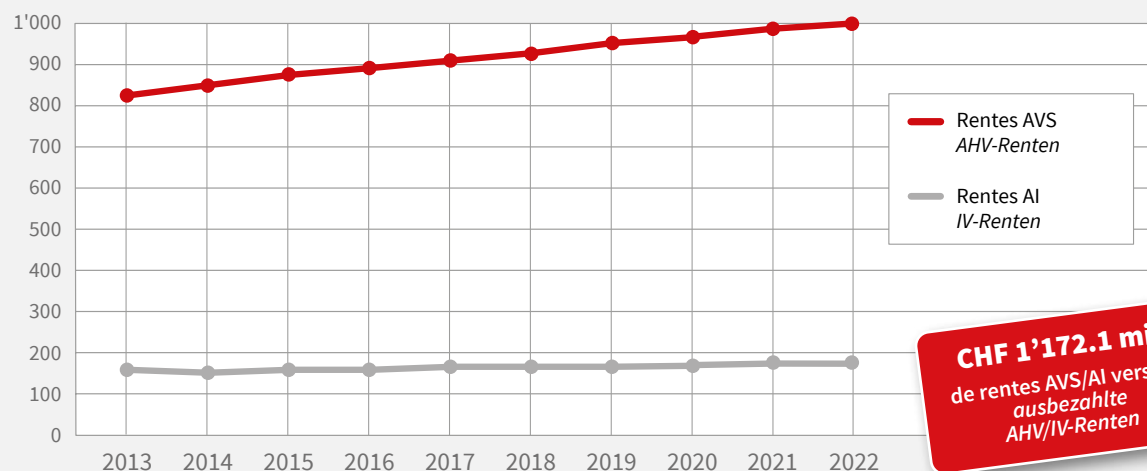
Die AHV- und IV-Renten werden auf Basis der in den individuellen Konten eingetragenen Einkommen und der Anzahl Beitragsjahre berechnet.

Evolution du nombre de rentiers AVS/AI | Entwicklung der Anzahl AHV/IV-Rentner



56'646
Rentiers
Rentner

Total des rentes AVS/AI en mios de CHF | Total der AHV/IV Renten in Mio. CHF



CHF 1'172.1 mio
de rentes AVS/AI versées
ausbezahlte
AHV/IV-Renten

Allocations pour impotents AVS/AI (API)

Ces prestations sont octroyées aux personnes qui ont besoin d'une aide régulière d'autrui pour les actes ordinaires de la vie (se vêtir, faire sa toilette, manger, ...) et dont l'état nécessite des soins permanents ou une surveillance personnelle.

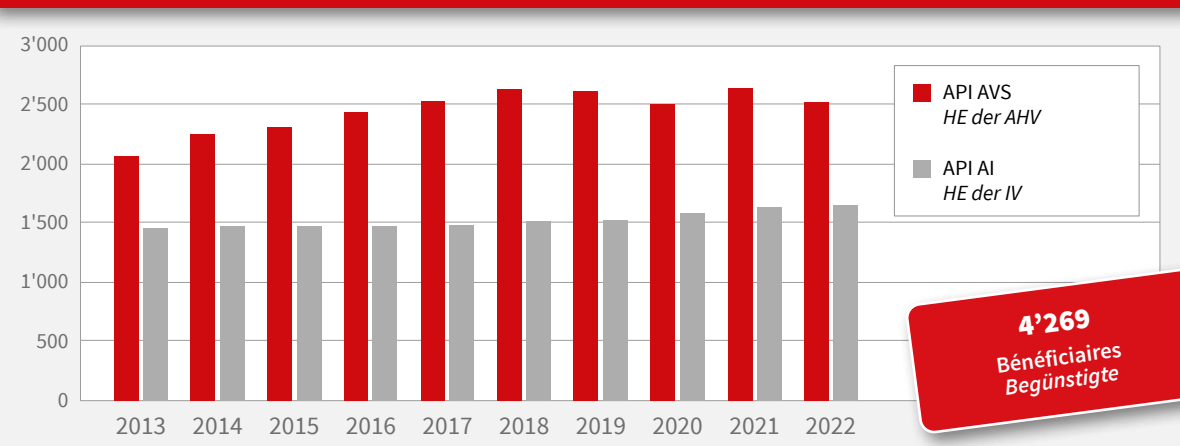
L'évaluation est réalisée par les offices AI. Les caisses de compensation versent les allocations en fonction de la gravité, du lieu de vie et du type d'assurance sociale.

Hilflosenentschädigung AHV/IV (EH)

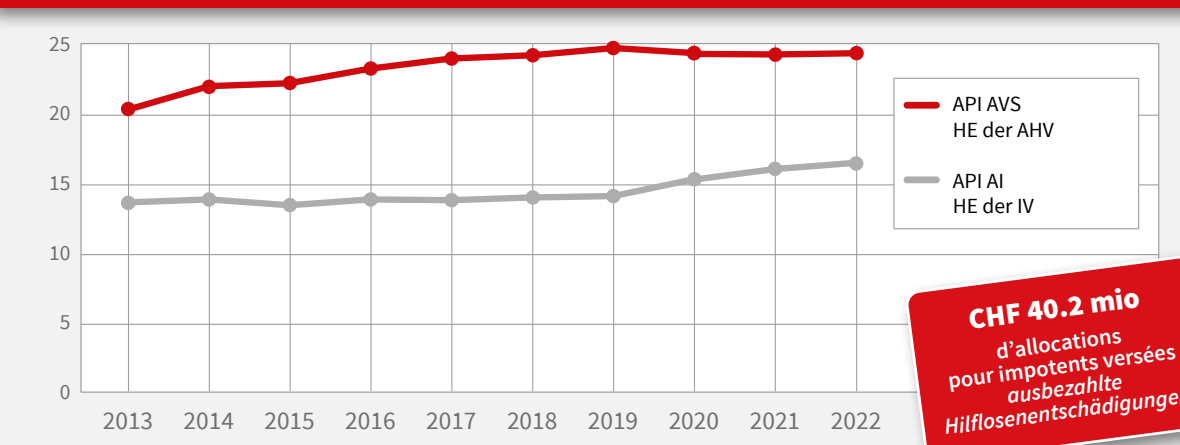
Diese Leistungen werden an Personen entrichtet, welche für ihre alltäglichen Lebensverrichtungen regelmäßig auf die Hilfe Dritter angewiesen sind (Ankleiden, Toilette, Essen, ...) und deren Zustand dauernder Pflege oder persönlicher Überwachung bedarf.

Die Bemessung erfolgt durch die IV-Stelle, und die Ausgleichskassen überweisen die Entschädigungen entsprechend des Schweregrades, des Wohnortes und des Typs der Sozialversicherung.

Evolution du nombre d'API AVS/AI | Entwicklung der Anzahl HE AHV/IV



Total des API AVS/AI en mios de CHF | Total der HE AHV/IV in Mio. CHF



Indemnités journalières AI

L'indemnité journalière est versée lorsque l'assuré est mis au bénéfice de mesures de réadaptation et correspond à 80% du dernier revenu de l'activité lucrative avant la surveillance de l'atteinte à la santé. En 2022, des indemnités journalières pour CHF 13.5 mio ont été payées à des assurés en réadaptation. Au 31 décembre 2022, 320 assurés recevaient des indemnités journalières AI.

IV-Taggelder

Taggelder werden an Versicherte mit Eingliederungsmassnahmen überwiesen und entsprechen 80% des letzten Einkommens der Erwerbstätigkeit vor Eintritt des Gesundheitsschadens. Im Jahr 2022 wurden Taggelder von CHF 13.5 Mio. an Versicherte in Wiedereingliederung ausbezahlt. Am 31. Dezember 2022 erhielten 320 Versicherte IV-Taggelder.

Allocations pour perte de gain, de maternité, de paternité et de prise en charge

L'allocation pour perte de gain est versée aux personnes qui servent dans l'armée suisse, la protection civile et la Croix-Rouge, accomplissent un service civil, participent à des cours Jeunesse + Sport ou participent au cours pour moniteurs de jeunes tireurs.

L'allocation de maternité est versée pendant 14 semaines à toute femme considérée comme active au moment de la naissance de l'enfant.

Les pères exerçant une activité lucrative ont droit à un congé de paternité de deux semaines (14 indemnités journalières au maximum) dans les six premiers mois suivant la naissance de leur enfant.

L'allocation de prise en charge est destinée aux parents dont l'enfant mineur est gravement atteint dans sa santé et qui a, de ce fait, un grand besoin d'assistance et de soins.

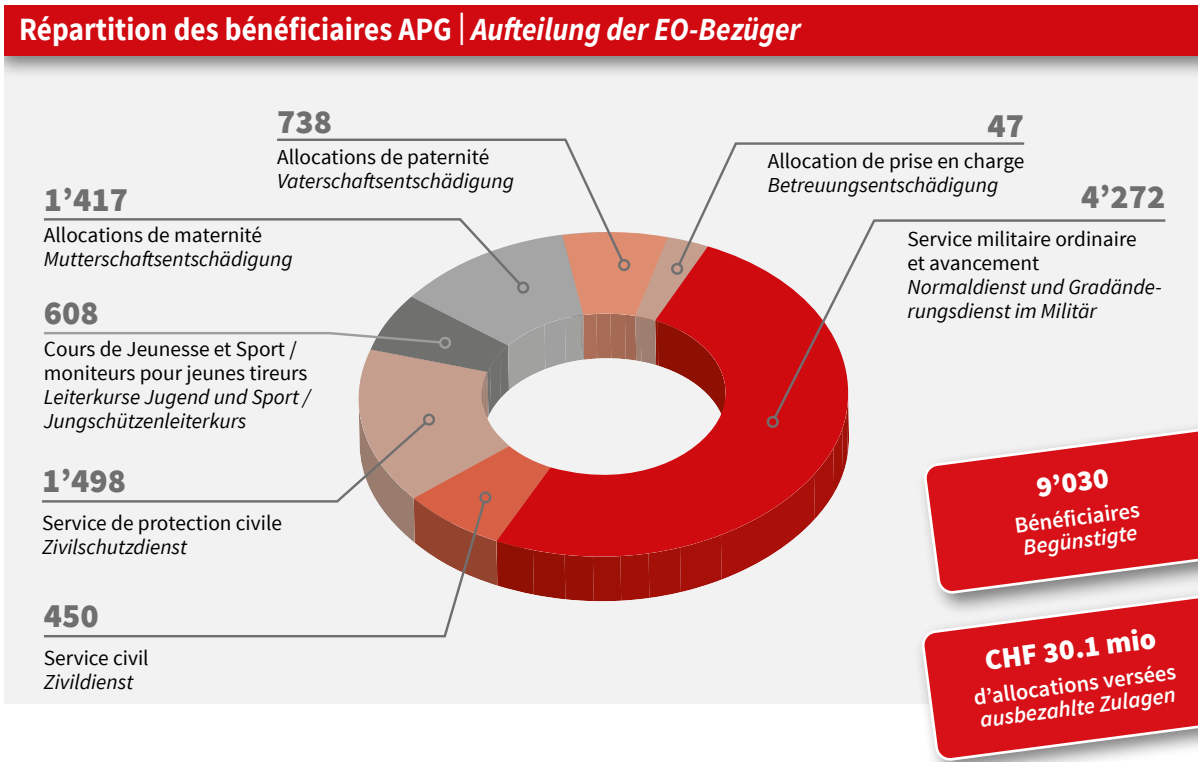
Erwerbsausfall-, Mutterschafts-, Vaterschafts- und Betreuungsentschädigung

Die Erwerbsausfallentschädigung wird an Dienstleistende in der Armee, im Zivilschutz und im Rotkreuzdienst sowie an Zivildienstleistende und Teilnehmer an Kursen von Jugend + Sport und Leiter für Jungschützen entrichtet.

Die Mutterschaftsentschädigung wird während 14 Wochen an alle Frauen überwiesen, welche im Moment der Geburt des Kindes arbeitstätig sind.

Erwerbstätige Väter haben für die ersten sechs Monate nach Geburt des Kindes Anspruch auf zwei Wochen Vaterschaftsurlaub (maximal 14 Taggelder).

Die Betreuungsentschädigung ist für Eltern vorgesehen, deren minderjähriges Kind eine schwere gesundheitliche Beeinträchtigung erleidet und dadurch einen erhöhten Bedarf an Begleitung und Pflege hat.



APG Covid-19

Les APG Covid-19 mises en place par les caisses de compensation à partir de mars 2020 ont été payées pour un montant de CHF 4.4 millions à 3'874 assurés durant l'année 2022. Un total de 125.9 millions a été versé depuis l'introduction des mesures.

EO COVID-19

Die von den Ausgleichskassen ab März 2020 eingerichteten EO Covid-19 wurden im Jahr 2022 in Höhe von CHF 4.4 Millionen an 3'874 Versicherte ausbezahlt. Seit der Einführung der Massnahmen wurden bisher insgesamt CHF 125.9 Mio. ausbezahlt.

Prestations complémentaires AVS/AI Ergänzungsleistungen zur AHV/IV

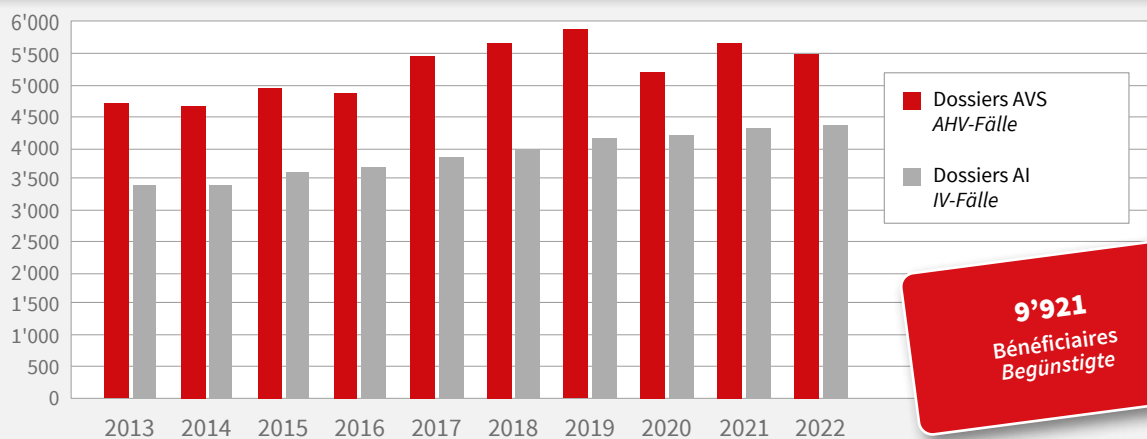
Les prestations complémentaires à l'AVS et à l'AI viennent en aide lorsque les rentes et autres revenus ne permettent pas de couvrir les besoins vitaux. Elles se composent de la prestation complémentaire annuelle, versée mensuellement et du remboursement des frais de maladie et d'invalidité.

Die Ergänzungsleistungen zur AHV/IV werden entrichtet, wenn die Renten und andere Einkommen die lebensnotwendigen Bedürfnisse nicht mehr decken. Sie setzt sich zusammen aus der monatlich bezahlten jährlichen Ergänzungsleistung sowie der Rückzahlung der Krankheits- und Invaliditätskosten.

Prestations complémentaires

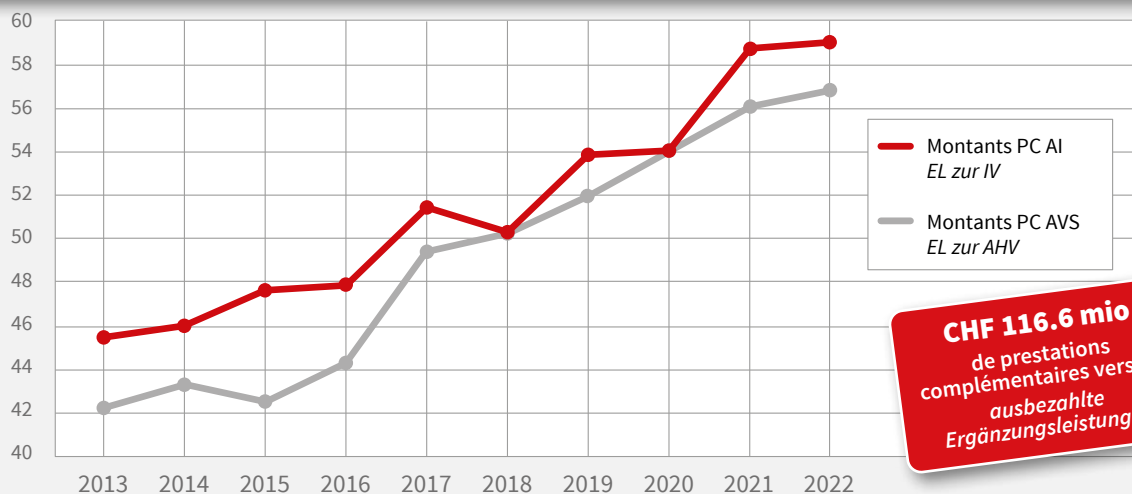
Ergänzungsleistungen

Nombre de dossiers AVS/AI | Anzahl AHV/IV-Fälle



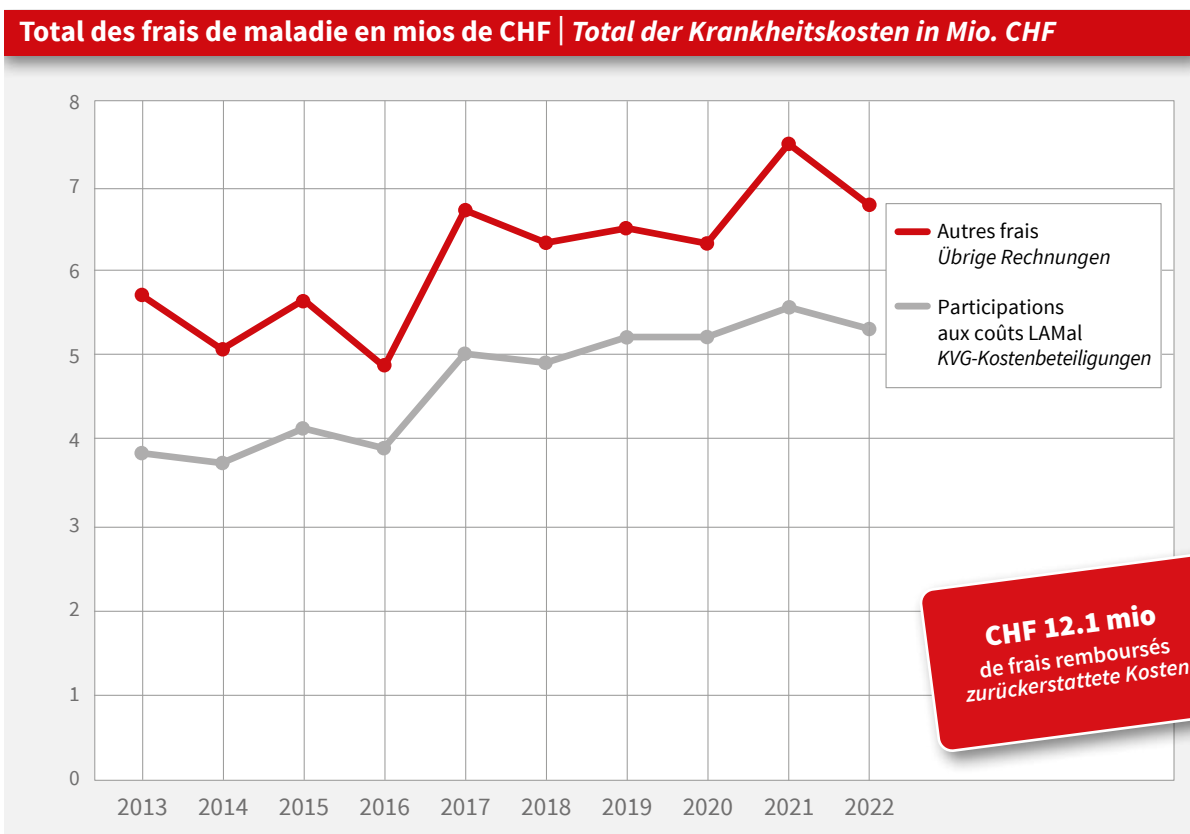
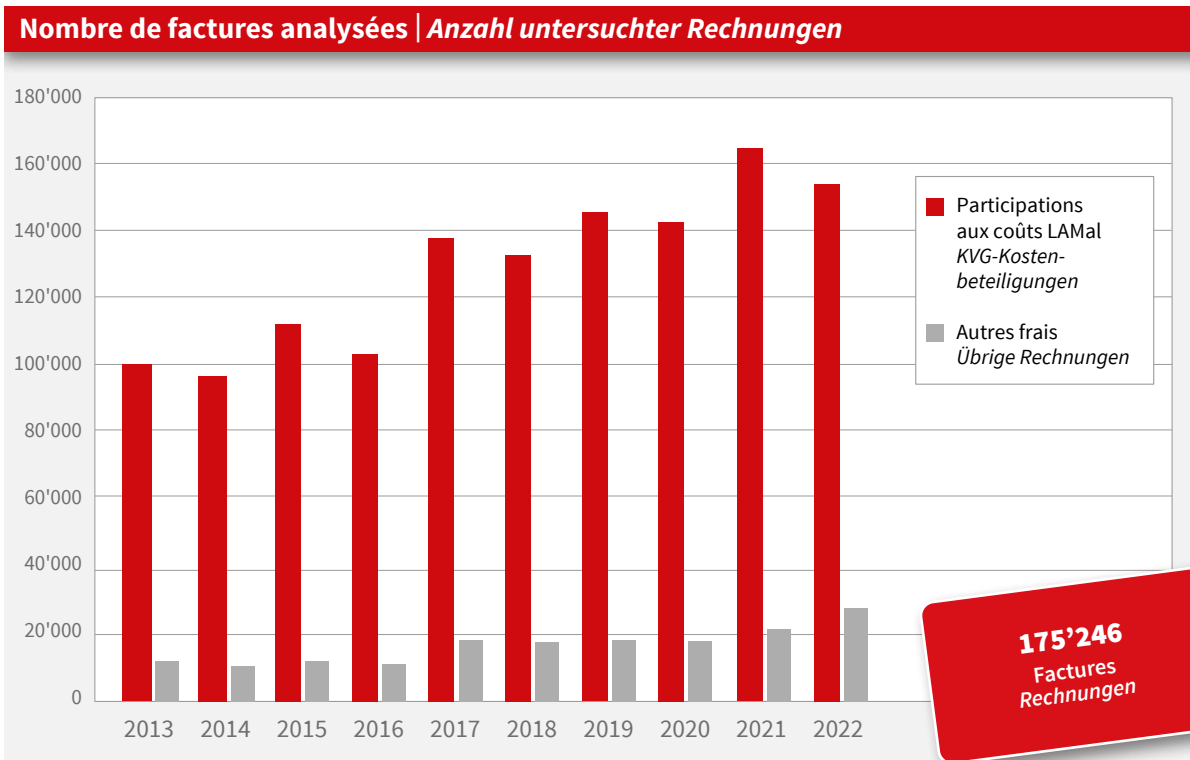
Sur demande de l'OFAS, la méthode de détermination du nombre de dossier PC a été modifiée au 31.12.2020.

Total des PC AVS/AI en mios de CHF | Total EL AHV/IV in Mio. CHF



Frais de maladie et d'invalidité

Krankheits- und Invaliditätskosten



Prestations transitoires pour chômeurs âgés

Überbrückungsleistungen für ältere Arbeitslose

Les prestations transitoires assurent la couverture des besoins vitaux des personnes qui ont perdu leur emploi peu de temps avant d'atteindre l'âge de la retraite jusqu'à ce qu'elles puissent toucher leur rente de vieillesse.

Prestations sous condition de ressources, elles sont calculées de la même manière que les prestations complémentaires à une rente de l'AVS ou de l'AI.

Les personnes qui arrivent en fin de droit dans l'assurance-chômage après leur 60^e anniversaire et qui ne parviennent plus à trouver un revenu suffisant peuvent bénéficier de prestations transitoires jusqu'à leur retraite.

En 2022, des prestations transitoires pour CHF 387'160 ont été payées à des chômeurs âgés. Au 31 décembre 2022, 13 assurés recevaient des prestations transitoires.

Les conditions d'octroi de la prestation transitoire sont très restrictives. Une grande partie des demandes doit être refusée, par exemple parce que le seuil de fortune est dépassé ou que la durée de cotisation est insuffisante. De plus, le nombre de personnes entrant en ligne de compte est relativement faible.

Überbrückungsleistungen sichern die Existenz von Personen, die kurz vor dem Rentenalter ihre Erwerbsarbeit verloren haben, bis zum Zeitpunkt, in dem sie ihre Altersrente beziehen können.

Überbrückungsleistungen sind Bedarfsleistungen und werden ähnlich berechnet wie die Ergänzungsleistungen zu einer AHV- oder IV-Rente.

Arbeitslose, die nach dem 60. Geburtstag von der Arbeitslosenversicherung ausgesteuert werden und kein ausreichendes Einkommen mehr finden, können bis zur Pensionierung Überbrückungsleistungen erhalten.

Im Jahr 2022 wurden Überbrückungsleistungen von CHF 387'160 an ältere Arbeitslose ausbezahlt. Am 31. Dezember 2022 erhielten 13 Versicherte Überbrückungsleistungen.

Die Anspruchsvoraussetzungen zum Bezug der Überbrückungsleistung sind sehr restriktiv. Ein Grossteil der Anträge muss abgelehnt werden, da z.B. die Vermögensschwelle überschritten ist oder die Beitragsdauer nicht ausreichend ist. Zudem ist die Anzahl der in Frage kommenden Personen relativ klein.

Allocations familiales Familienzulagen

Les allocations familiales sont des contributions versées aux parents pour les aider à assumer l'entretien de leurs enfants. Elles comprennent dans le canton du Valais :

- l'allocation pour enfant de CHF 275.– par mois jusqu'à 16 ans
- l'allocation de formation professionnelle de CHF 425.– par mois jusqu'à 25 ans
- le supplément à partir du 3^e enfant de CHF 100.– par mois
- l'allocation de naissance ou d'adoption de CHF 2'000.– par enfant, CHF 3'000.– en cas de naissance ou d'adoption multiple.

Die Familienzulagen sind Beiträge an die Eltern, um sie beim Unterhalt ihrer Kinder zu unterstützen. Im Kanton Wallis beinhalten diese:

- Die Kinderzulage von CHF 275.– pro Monat bis zum 16. Altersjahr
- Die Ausbildungszulage von CHF 425.– pro Monat bis zum 25. Altersjahr
- Die Zusatzleistung von CHF 100.– pro Monat ab dem 3. Kind
- Die Geburts- oder Adoptionszulage von CHF 2'000.– pro Kind, CHF 3'000.– bei Mehrlingsgeburten oder -adoptionen.

La Caisse de compensation du canton du Valais gère les allocations familiales pour 4 catégories d'allocataires :

Die Ausgleichskasse des Kantons Wallis verwaltet die Familienzulagen für 4 Kategorien von Bezüger:n:

Répartition des bénéficiaires | Aufteilung der Begünstigte

1'661

Salariés agricoles
Landwirtschaftliche Arbeitnehmer

1'283

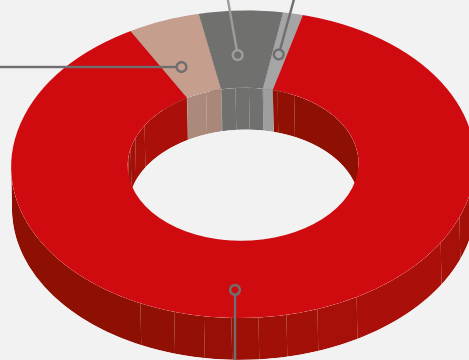
Non actifs
Nichterwerbstätige

25'292

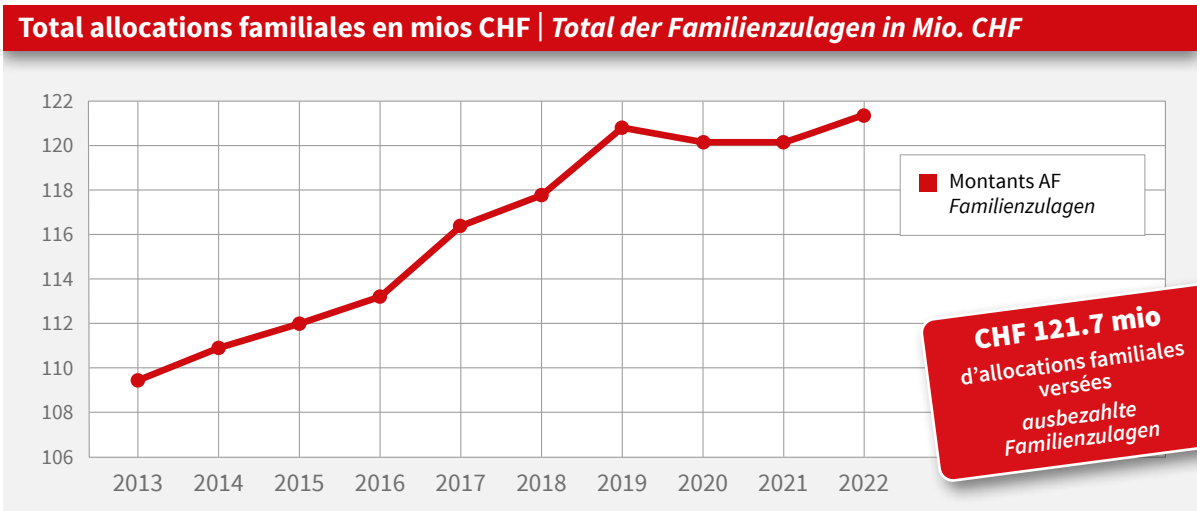
Salariés et Indépendants non agricoles
Arbeitnehmer und Selbständige ausserhalb der Landwirtschaft

396

Agriculteurs
Landwirte

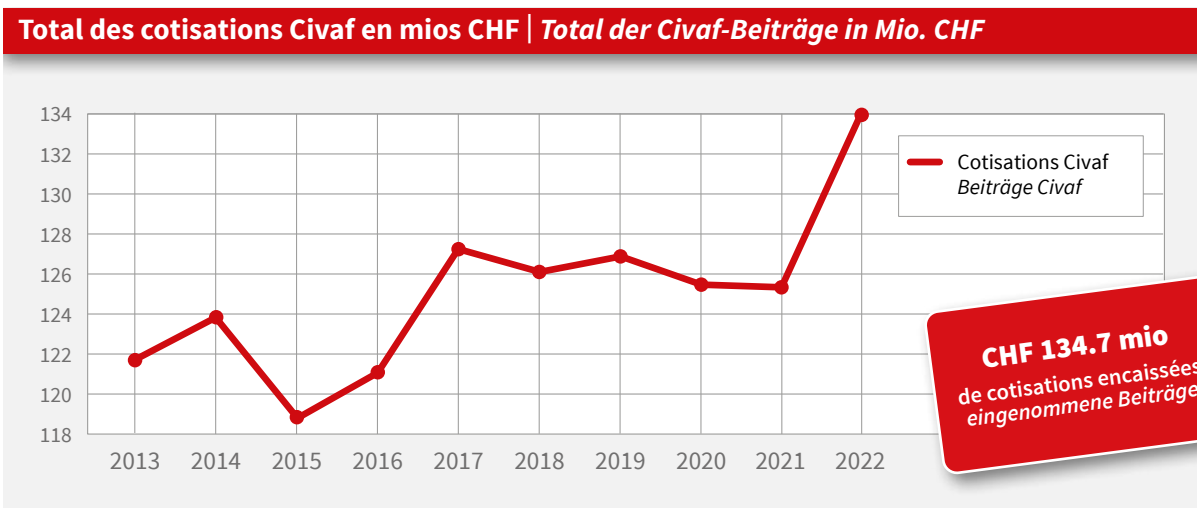
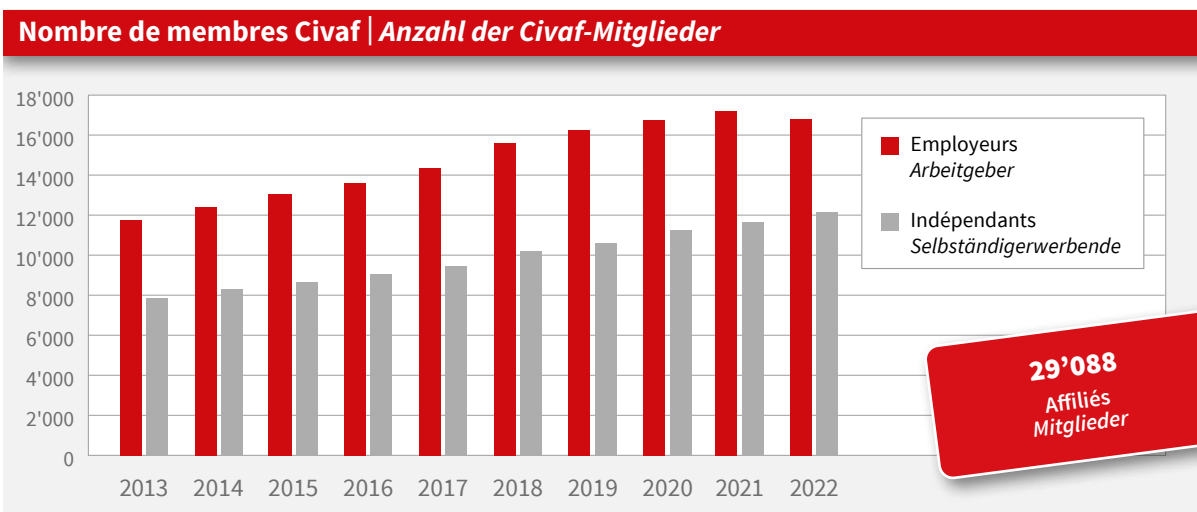


28'632
Bénéficiaires
Begünstigte



Depuis 2011, la CCCVS gère la Caisse cantonale d'allocations familiales Civaf.

Seit 2011 ist die kantonale Familienzulagenkasse CIVAF in der Ausgleichskasse Wallis integriert.



Fonds pour la famille Familienfonds

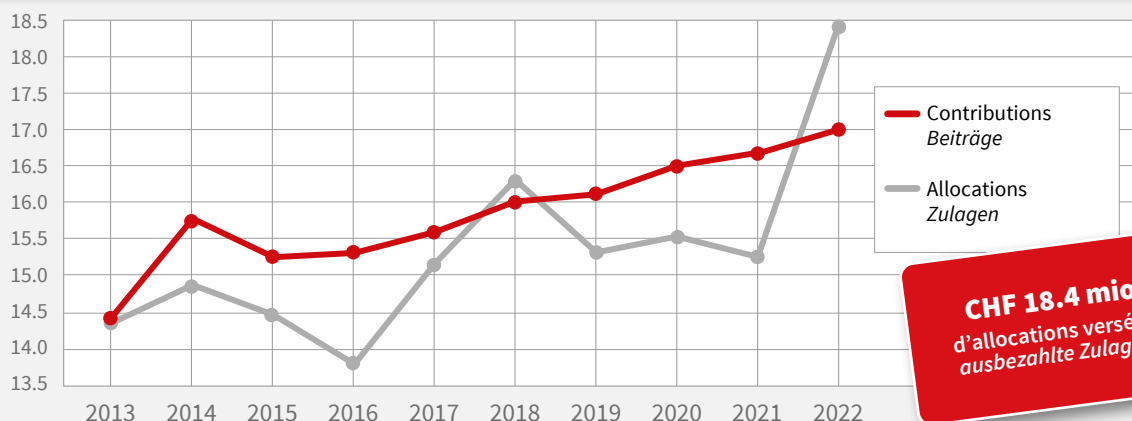
Le Fonds pour la famille accorde une aide sociale sous la forme d'une allocation de ménage aux personnes seules ou aux couples avec charge d'enfants de revenu modeste domiciliés en Valais. Ce montant allant de CHF 1'350.- à CHF 2'100.- est versé au mois de décembre de chaque année. Dès le 1^{er} janvier 2019, les familles confrontées à la maladie d'un enfant peuvent obtenir une aide d'urgence. Une allocation de naissance est également allouée pour les personnes qui perçoivent des indemnités de l'assurance chômage.

Le financement provient des caisses d'allocations familiales qui ont prélevé une contribution de 0.16%, calculée sur les salaires et les revenus des indépendants de l'année précédente.

Der Familienfond dient dazu, alleinstehenden, im Kanton wohnhaften Personen oder Ehepaaren mit niedrigem Einkommen und Kindern eine Sozialhilfe zu gewähren. Dieser Betrag zwischen CHF 1'350.- bis CHF 2'100.- wird jährlich im Dezember ausbezahlt. Familien haben ab 1. Januar 2019 ein Anrecht auf Soforthilfe. Diese ist denjenigen Familien gewährt, die einer Krankheit eines Kindes gegenüberstehen. Ebenso ist eine Geburtszulage für Personen, welche Arbeitslosentaggelder beziehen, möglich.

Die Finanzierung erfolgt durch die Familienzulagenkassen, welche einen Beitrag von 0.16% auf die Löhne und die Einkommen der Selbständigerwerbenden des vorangehenden Jahres abgezogen haben.

Evolution allocations/contributions en mios CHF | Entwicklung Zulagen/Beiträge in Mio. CHF



CHF 18.4 mio
d'allocations versées
ausbezahlte Zulagen

Fonds de surcompensation Ausgleichsfonds

En matière d'allocations familiales, le canton du Valais a mis en place un système de surcompensation partielle à 80% des dépenses entre les caisses admises dans le canton. Les caisses avec une bonne structure d'allocataires versent des contributions qui sont redistribuées à celles dont la structure est plus défavorable. Le système prévoit une surcompensation pour les salariés et une surcompensation pour les indépendants.

En 2022, le montant redistribué entre les Caisses s'élève à CHF 17.9 mio.

Im Bereich der Familienzulagen hat der Kanton Wallis ein System eingeführt, welches einen partiellen Ausgleich von 80% der Ausgaben zwischen den im Wallis zugelassenen Kassen schafft. Die Kassen mit einer günstigen Struktur entrichten Beiträge, welche an diejenigen Kassen mit einer ungünstigeren Struktur verteilt werden. Ein Ausgleich existiert für die Arbeitnehmer und ein Ausgleich für die Selbständigerwerbenden.

Im Jahr 2022 beläuft sich der verteilte Betrag zwischen den Kassen auf CHF 17.9 Mio.

Réduction individuelle des primes d'assurance-maladie

Individuelle Prämienverbilligung der Krankenkasse

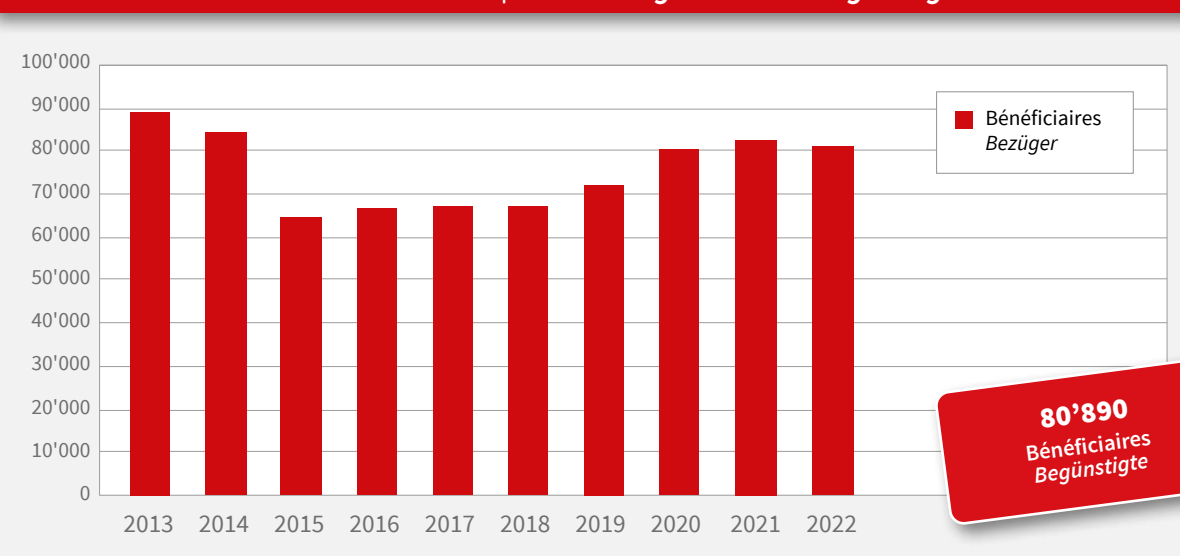
La réduction individuelle des primes d'assurance-maladie aide les personnes avec des revenus modestes à financer leurs primes. Le système automatisé est basé sur les données fiscales les plus récentes.

En 2022, 22.9% de la population résidente ont bénéficié des réductions de primes pour CHF 186.7 mios.

Die individuelle Prämienverbilligung unterstützt Personen mit kleinem Einkommen bei der Finanzierung ihrer Prämien. Das automatisierte System basiert auf den jüngsten Steuerdaten.

Im Jahr 2022 konnten 22.9% der Wohnbevölkerung von den Ermässigungen von CHF 186.7 Mio. profitieren.

Evolution du nombre de bénéficiaires | Entwicklung der Anzahl Begünstigten



80'890
Bénéficiaires
Begünstigte

Recours contre le tiers responsable

Rückgriff auf haftpflichtige Dritte (Regress)

La caisse de compensation exerce le droit de recours de l'AVS/AI contre le tiers responsable dès la survenance du décès ou de l'atteinte à la santé de l'assuré jusqu'à concurrence des prestations légales (rentes de survivants ou d'invalidité et prestations en nature). La Caisse traite les recours pour les cantons du Valais et de Fribourg.

Die Ausgleichskasse macht den Regress gegenüber haftpflichtigen Dritten für die AHV/IV ab dem Todesfall oder der Gesundheitsschädigung des Versicherten geltend. Dies bis zur Höhe ihrer gesetzlichen Leistungen (Hinterlassenen- oder Invalidenrenten und Naturalleistungen). Die AK Wallis behandelt die Regressfälle der Kantone Wallis und Freiburg.

CHF 1 mio
d'encaissement
Einnahmen

Comptabilité

Buchhaltung

Tâches fédérales Bundesaufgaben	2022	2021
Cotisations AVS/AI/APG Beiträge an die AHV/IV/EO	590'887'174	560'585'864
Prestations AVS AHV-Leistungen	1'020'348'074	1'005'896'983
Prestations AI IV-Leistungen	200'066'697	202'204'509
Prestations APG EO-Leistungen	30'057'474	29'450'275
Prestations APG COVID EO COVID-Leistungen	4'408'710	46'591'737
Prestations AF fédérales agricoles Bundes-Leistungen FZ in der Landwirtschaft	4'697'361	4'947'174
Cotisations AF fédérales agricoles Bundes-Beiträge FZ in der Landwirtschaft	2'775'447	2'751'359
Cotisations AC Beiträge an die ALV	103'033'975	97'084'777
Redistribution taxe CO ₂ Verteilung CO ₂ -Gebühr	3'686'029	1'267'503
Prestations transitoires Überbrückungsleistungen	379'610	26'876

Tâches cantonales Kantonale Aufgaben	2022	2021
PC AVS EL AHV	56'926'836	56'071'116
PC AI EL IV	59'677'576	59'149'552
Civaf – allocations Civaf – Zulagen	111'610'541	109'631'437
Civaf – contributions Civaf – Beiträge	134'669'689	125'292'403
Complément aux salariés agricoles Zusatz für landw. Arbeitnehmer	837'320	879'733
Allocations familiales aux non-actifs FZ an Nichterwerbstätige	4'073'184	4'474'829
Fonds pour la famille – allocations Familienfonds - Zulagen	18'362'619	15'196'502
Fonds pour la famille – contributions Familienfonds - Beiträge	16'988'636	16'733'126
Surcompensation AF – subventions Ausgleich FZ - Subventionen	17'886'694	14'965'443
Surcompensation AF – contributions Ausgleich FZ - Beiträge	17'960'638	15'008'122
Caisse AFI ¹ – allocations FZS ¹ -Kasse - Zulagen	538'858	587'675
Caisse AFI ¹ – contributions FZS ¹ -Kasse - Beiträge	1'042'676	904'601
Réduction individuelle des primes Individuelle Prämienverbilligung	186'665'635	187'305'675
Aides cantonales pandémie kantonale Unterstützung Pandemie	-4'283	103'928

¹ AFI : Caisse d'allocations familiales pour agriculteurs indépendants | FZS: Familienzulagen an die selbständigenerwerbenden Landwirte

Caisse de compensation du canton du Valais

Ausgleichskasse des Kantons Wallis

Compte d'administration | Verwaltungsrechnung

Produits Ertrag	2022	2021
Contributions en faveur de la caisse Beiträge zugunsten der Kasse	12'147'058.72	11'690'418.35
Produits de la fortune Vermögenserträge	25'273.00	33'411.00
Emoluments Entgelte	862'362.63	819'112.14
Produits pour prestations de services Dienstleistungserträge	6'441'284.28	6'661'157.95
Indemnités pour les frais d'administration Verwaltungskostenzuschüsse	7'269'284.50	7'378'980.13
Produits d'administration divers Allgemeine Verwaltungserträge	57'758.83	6'786.90
Remboursements Vergütungen	1'465'574.36	1'539'687.64
Dissolution de provisions Auflösung von Rückstellungen	914'827.00	0.00
Produits des capitaux Vermögenserträge der Kapitalanlagen	2'092'994.06	614'921.90
Produits d'immeubles Liegenschaftserträge	611'482.90	1'126'084.90
	31'887'900.28	29'870'560.91

Charges Aufwand	2022	2021
Charges de personnel Personalaufwand	18'604'999.16	18'136'193.55
Charges des biens et services Sach- und Dienstleistungsaufwand	3'551'584.03	3'903'239.73
Frais de locaux Raum- und Liegenschaftskosten	531'571.00	531'571.00
Prestations de service par des tiers Dienstleistungen Dritter	1'335'972.88	1'264'069.00
Intérêts passifs, frais financiers Passivzinsen, Kapitalkosten	12'708.00	10'936.00
Amortissements Abschreibungen	1'629'998.80	1'477'089.73
Autres charges d'administration Übrige Verwaltungskosten	980.60	4'802.74
Remboursements Rückvergütungen	748'850.00	645'700.00
Constitution de provisions Bildung von Rückstellungen	2'014'827.00	1'350'000.00
Charges des capitaux Vermögenskosten der Kapitalanlagen	1'916'606.82	416'967.94
Charges d'immeubles Liegenschaftskosten	1'509'795.56	2'082'796.98
Excédent de recettes (+) ou dépenses (-) Einnahmen- (+) Ausgabenüberschuss (-)	30'006.43	47'194.24
	31'887'900.28	29'870'560.91

Caisse de compensation du canton du Valais

Ausgleichskasse des Kantons Wallis

Bilan | Bilanz

Actifs Aktiv	2022	2021
Actifs circulants Umlaufvermögen	5'437'051.38	4'975'833.49
Placements financiers Geld- und Kapitalanlagen	12'733'901.89	13'377'965.76
Immobilisés Immobilien	2'210'358.13	1'822'220.08
Actifs transitoires Transitorische Aktiven	452'003.58	362'927.93
	20'833'314.98	20'538'947.26

Passifs Passiv	2022	2021
Engagement à court terme Kurzfristige Verbindlichkeiten	462'676.75	510'331.21
Provisions Rückstellungen	10'226'849.50	9'914'833.75
Réserves et report Reserven und Übertrag	10'143'788.73	10'113'782.30
	20'833'314.98	20'538'947.26

Caisse cantonale d'allocations familiales Civaf

Kantonale Familienzulagenkasse – CIVAF

Compte d'exploitation | Betriebsrechnung

Produits Ertrag	2022	2021
Contributions Beiträge	134'669'688.69	125'292'403.08
Subvention du Fonds de surcompensation Zuschuss des Ausgleichsfonds	1'734'683.00	1'415'007.00
Produits d'administration Verwaltungserträge	195'208.64	152'314.80
Résultat des placements Vermögensergebnis	454'721.04	179'477.16
Résultat des immeubles locatifs Liegenschaftsergebnis	1'065'910.10	1'081'849.06
	138'120'211.47	128'121'051.10

Charges Aufwand	2022	2021
Allocations familiales Familienzulagen	111'610'540.65	109'631'436.52
Contribution au Fonds de surcompensation Beitrag an den Ausgleichsfonds	4'670'183.00	3'110'175.00
Contribution au Fonds pour la famille Beitrag an den Familienfonds	6'725'661.00	6'669'453.00
Contribution au Fonds pour la formation Beitrag an den Ausbildungsfonds	4'242'582.45	3'959'988.25
Charges d'administration Verwaltungskosten	2'656'071.12	2'458'911.50
Résultat jardin d'enfant Kindergartenergebnis	8'079.68	33'256.45
Excédent de recettes (+) ou dépenses (-) Einnahmen- (+) Ausgabenüberschuss (-)	8'207'093.57	2'257'830.38
	138'120'211.47	128'121'051.10

Caisse cantonale d'allocations familiales Civaf

Kantonale Familienzulagenkasse – CIVAF

Bilan | Bilanz

Actifs Aktiv	2022	2021
Actifs circulants Umlaufvermögen	19'480'490.54	20'552'099.83
Placements financiers Geld- und Kapitalanlagen	40'303'354.77	44'471'872.61
Immobilisés Immobilien	30'279'116.66	24'023'278.36
Actifs transitoires Transitorische Aktiven	23'525.05	23'835.55
	90'086'487.02	89'071'086.35

Passifs Passiv	2022	2021
Engagement à court terme Kurzfristige Verbindlichkeiten	98'628.35	1'152'510.35
Provisions Rückstellungen	8'914'235.65	14'386'465.15
Passifs transitoires Transitorische Passiven	34'208.70	699'790.10
Réserves et report Reserven und Übertrag	81'039'414.32	72'832'320.75
	90'086'487.02	89'071'086.35

Révision

Revision

Les contrôles du traitement des dossiers et de la comptabilité sont effectués régulièrement selon les instructions de l'Office fédéral des assurances sociales. En 2022, les rapports suivants ont été délivrés :

1. Rapport PwC relatif à la révision des comptes :
Caisse de compensation du canton du Valais
2. Rapport PwC relatif à la vérification des comptes :
Caisse d'allocations familiales pour les agriculteurs indépendants
3. Rapport PwC relatif à la vérification des comptes :
Fonds pour la famille
4. Rapport PwC relatif à la vérification des comptes :
Fonds de surcompensation
5. Rapport Fidag relatif à la révision des comptes de la
Caisse cantonale d'allocations familiales Civaf
6. Rapport de l'Inspection cantonale des finances
concernant la réduction individuelle des primes
d'assurance-maladie
7. Rapport PwC relatif à la révision principale

Die Kontrolle der Aktenbearbeitung sowie der Buchhaltung finden gemäss den Vorschriften des Bundesamtes für Sozialversicherungen in regelmässigen Abständen statt. Im Jahre 2022 wurden folgende Revisionen durchgeführt:

1. Bericht der PwC über die Abschlussrevision:
Ausgleichskasse des Kantons Wallis
2. Bericht der PwC über die Abschlussrevision
Familienzulagenkasse für die selbständigerwerbenden
Landwirte
3. Bericht der PwC über die Abschlussrevision:
Familienfonds
4. Bericht der PwC über die Abschlussrevision:
Ausgleichsfonds
5. Bericht der Fidag über die Abschlussrevision:
Kantonale Familienzulagenkasse Civaf
6. Bericht des kantonalen Finanzinspektorats über die
individuelle Krankenkassenprämienverbilligung
7. Bericht der PwC über die Hauptrevision
Ausgleichskasse des Kantons Wallis



