

# Das Herz der Sozialversicherungen im Wallis

Geschäftsbericht 2025



CAISSE DE COMPENSATION  
AUSGLEICHKASSE

# Inhalt

## Worte des Direktors S. 3



## Die Kasse auf einen Blick S. 5

Kennzahlen  
S. 6

Strategische Vision  
S. 7

Marke Wallis  
«Unternehmen»  
S. 8

Organigramm  
S. 10

Bildung liegt uns  
am Herzen  
S. 11

## Beiträge p. 12

Kassenerfassung  
S. 12

AHV / IV / EO und  
ALV-Beiträge  
S. 13

## Leistungen p. 14

AHV / IV-Renten  
S. 14

Hilflosenent-  
schädigung  
AHV / IV (HE)  
S. 15

IV-Taggelder  
S. 16

Erwerbsausfall-  
entschädigung,  
Mutterschaft, des  
andern Elternteils,  
Adoption und  
Betreuung  
S. 16

Ergänzungs-  
leistungen zur  
AHV / IV  
S. 18

Krankheits- und  
Behinderungs-  
kosten  
S. 18

Überbrückungs-  
leistungen für  
ältere Arbeitslose  
S. 19



## Familienzulagen S. 20

## Individuelle Prämien- verbilligung der Krankenkasse S. 22



## Familienfonds S. 23

## Finanzielle Unterstützung für Zahnbehand- lungen S. 24

## Ausgleichsfonds S. 24

## Rückgriff auf haftpflichtige Dritte (Regress) S. 24

## Buchhaltung S. 25

Bundesaufgaben  
und Kantonale  
Aufgaben  
S. 26

Ausgleichskasse  
des Kantons Wallis:  
- Verwaltungs-  
rechnung  
- Bilanz  
S. 27

Kantonale  
Familienzulage-  
kasse CIVAF  
- Betriebsrechnung  
- Bilanz  
S. 28

Revision  
S. 29

**Herausgeber**  
Ausgleichskasse  
des Kantons  
Wallis

Av. Pratifori 22  
Postfach 180  
1951 Sitten  
www.ahvwallis.ch

**Gestaltung** Shirlene Terrapon, Conthey  
**Abbildungen** Ambroise Héritier, Savière  
**Publikation** Juni 2025  
© CCCVs

# Worte des Direktors



**Cédric Moix**  
Direktor der  
Ausgleichskasse  
des Kantons  
Wallis

## 2025 – ein Jahr der Modernisierung im Dienst unserer Kundinnen und Kunden

Ich freue mich, Ihnen den Tätigkeitsbericht 2025 der Ausgleichskasse des Kantons Wallis vorzustellen.

Das vergangene Jahr war von wichtigen Fortschritten geprägt, stets im Interesse, unsere Kundinnen und Kunden ins Herz unserer Tätigkeit zu stellen. Ob es sich um technologische Modernisierungen, die Anpassung unserer Prozesse oder die Entwicklung von Kompetenzen handelte: Jede unserer Initiativen zielt auf eine Verbesserung der Qualität und die Vereinfachung bzw. Effektivität unserer Leistungserbringung ab. Im Umfeld dieser Veränderungen haben unsere Teams erneut ein bemerkenswertes Engagement gezeigt, indem sie den laufenden Entwicklungen professionell und anpassungsfähig begegnet sind.

### **Moderne Infrastruktur im Dienste zuverlässiger Leistungserbringung**

Die fortschreitende Migration unserer Systeme hin zur Infrastruktur des Staates Wallis stellt für uns ein Schlüsselement dar. Sie erlaubt ein besser abgesichertes und zuverlässigeres Erbringen der Leistungen für unsere Kundinnen und Kunden. Die technologische Weiterentwicklung erlaubt zudem die Vereinfachung der internen Prozesse, mit direkten Auswirkungen auf die Qualität und die Schnelligkeit der verlangten Bearbeitungstätigkeiten.

### **Künstliche Intelligenz als Treiber höherer Servicequalität**

Künstliche Intelligenz ist eine konkrete Möglichkeit, die Kundenerfahrung zu verbessern, indem bestimmte Prozesse optimiert und der Zugang zur Information vereinfacht wird. Wir gehen damit verantwortlich um: Die Werkzeuge gesichert nutzen, während der Datenschutz eingehalten und die Mitarbeitenden bei der Nutzung begleitet werden. So entsteht für unsere Versicherten und Partner ein klarer Mehrwert.

### **Die 13. AHV-Rente:**

#### **Ein Projekt voller Erwartungen**

Die Einführung der 13. AHV-Rente entspricht dem klaren Willen der Bevölkerung und ist mit entsprechend hohen Erwartungen verbunden. Als prioritäres Projekt hat diese Einführung unsere Teams gefordert, damit die Rente zuverlässig, effizient und verständlich zu den Begünstigten gelangt. Unser Ziel ist klar: Eine Umsetzung sicherstellen, welche die Verfahren vereinfacht und das Vertrauen unserer Versicherten stärkt.

### **Mitarbeitende engagieren sich für Qualitätsleistungen**

Die Qualität unserer Leistungen beruht in erster Linie auf den Kompetenzen und dem Engagement unserer Mitarbeitenden.

“

Wir setzen unsere Bemühungen im Bereich der Weiterbildung fort, damit unsere Fachkräfte effizient auf die Bedürfnisse unserer Kundinnen und Kunden eingehen können. Unsere Kaderentwicklung beruht auf eben diesem langfristigen Qualitätsdenken. Die aktuellen Weiterbildungsprogramme garantieren solide Führungskräfte, welche durch die zukünftigen Herausforderungen begleiten können.

***Künstliche Intelligenz ist eine konkrete Möglichkeit, die Kundenerfahrung zu verbessern, indem bestimmte Prozesse optimiert und der Zugang zur Information vereinfacht wird.***

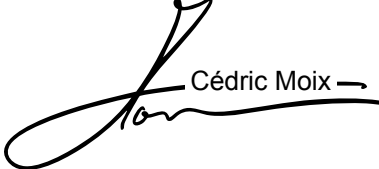
**Zertifizierung Marke Wallis – eine Anerkennung unserer Werte**

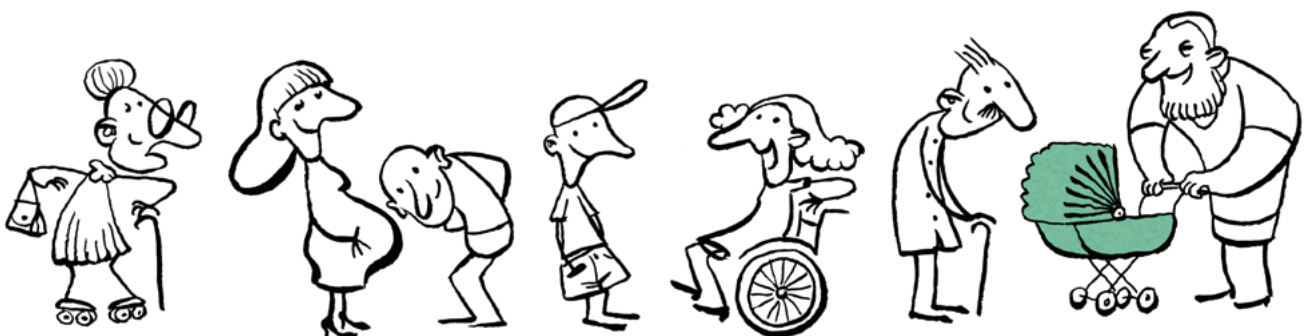
Die Erlangung der Marke-Wallis-Zertifizierung im Jahr 2025 widerspiegelt unser Engagement für zugängliche, zuverlässige, nachhaltige und bedürfnisgerechte Leistungen für die Bevölkerung.

Von Herzen danke ich allen Mitarbeitenden für ihren täglichen Einsatz im Dienste unserer Kundinnen und Kunden, sowie unseren institutionellen Partnern für ihre immerwährende Unterstützung. Mein Dank richtet sich auch an den Chef des Departementes für Gesundheit, Soziales und Kultur, Staatsrat Mathias Reynard, für sein Engagement, sowie an das Bundesamt für Sozialversicherungen und die Zentrale Ausgleichsstelle, für die geschätzte Unterstützung.

Schliesslich danke ich allen Walliser Bürgerinnen und Bürgern und den der Kasse angeschlossenen Versicherten für das uns entgegengebrachte Vertrauen.

Gute Lektüre!

 Cédric Moix



# Die Kasse auf einen Blick

## Kompetenzbereiche

Die Ausgleichskasse des Kantons Wallis (AK Wallis) ist eine selbständige, öffentlich-rechtliche Anstalt, basierend auf dem Bundesgesetz über die Alters- und Hinterlassenenversicherung, für die folgenden Aufgabenbereiche:

- Versicherung der Beitragspflichtigen: Arbeitgeber, Selbstständigerwerbende und nichterwerbstätige Personen
- Inkasso der Beiträge
- Auszahlung der Renten und anderen Leistungen

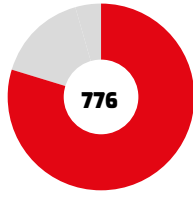
## Verwaltung

Die Kasse verwaltet ausserdem die folgenden Aufgaben:

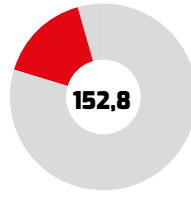
- Kantonale Familienzulagekasse des Wallis CIVAF
- Familienzulagen für Nichterwerbstätige
- Familienzulagen in der Landwirtschaft
- Rückgriff auf haftpflichtige Dritte
- Ausgleichsfonds
- Kantonaler Familienfonds
- Familienzulagekasse für die selbständigerwerbenden Landwirte
- Individuelle Prämienverbilligung Krankenkassen
- Kantonales Amt für Familienzulagen
- Finanzielle Unterstützung für Zahnbehandlungen

Die Ausgleichskasse hat sich für den Kanton Wallis zum Kompetenzzentrum Nr. 1 der Sozialversicherungen entwickelt.

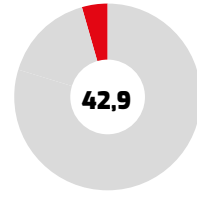
**971,7**  
Mio. CHF  
einginnommene  
Beiträge



AHV / IV / EO / ALV-Beiträge

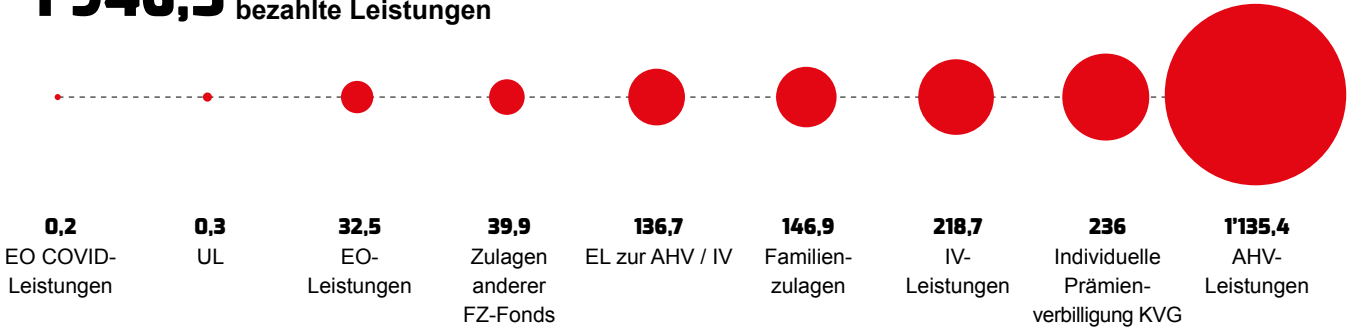


FZ-Beiträge

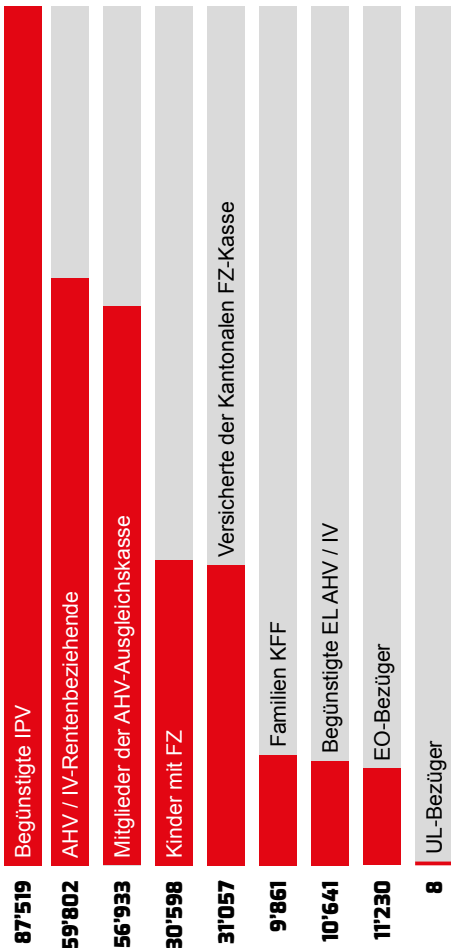


Beiträge anderer Fonds

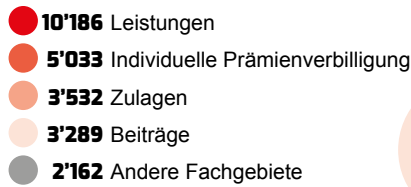
**1'946,5** Mio. CHF  
bezahlte Leistungen



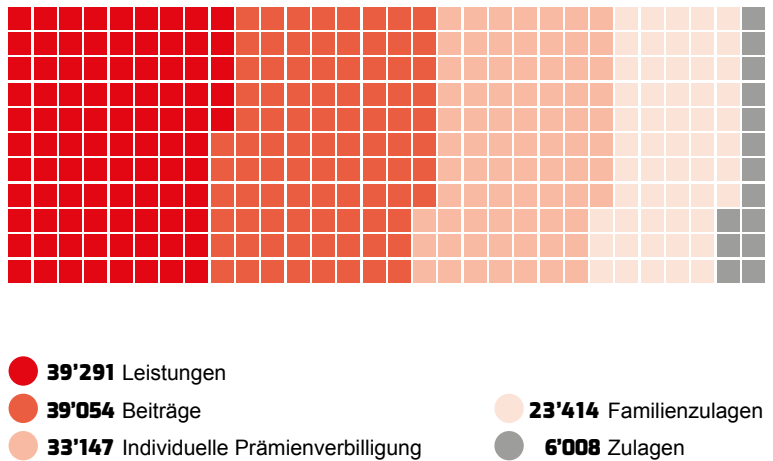
**297'649** Kunden



**23'142** Besuche



**140'914** Telefonanrufe





CAISSE DE COMPENSATION  
AUSGLEICHSKASSE



# Das Herz

der Sozialversicherungen  
im Wallis

## Eine einfache und reaktions- schnelle Kommunikation



**Zugänglichkeit**

## Verbesserte Prozesse und Verfahren

Weitere  
Fragen !?!



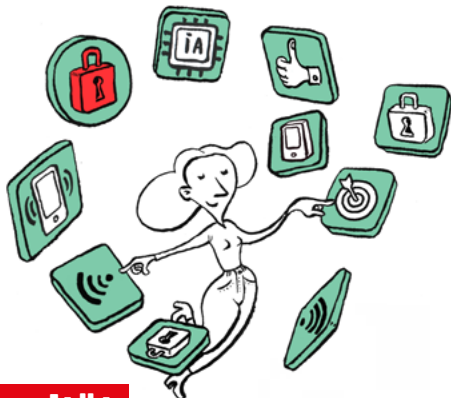
**Effizienz**

## Kompetente und motivierte Mitarbeitende



**Solidarität**

## Moderne und transparente Technologien



**Integrität**

## Attraktive Bedingungen für ein treues Team



**Optimismus**

# Marke Wallis «Unternehmen»



## Ein gemeinschaftlicher Ansatz, im Dienste der Walliser Versicherten.

**Sarah Bonvin**  
Qualitätsverantwortliche der  
Ausgleichskasse  
des Kantons  
Wallis

Im Jahr 2025 erhielt die Ausgleichskasse die Zertifizierung der Marke «Valais Entre-prise» - Wallis «Unternehmen», welche die Dienstleistungsqualität und die Nähe zur Walliser Bevölkerung auszeichnet. Sarah Bonvin, Qualitätsverantwortliche der Kasse, koordinierte den Zertifizierungsprozess. Dank ihrer Expertise war ein strukturiertes Vorgehen möglich, das mit der Mission und den Werten der Ausgleichskasse im Einklang steht. «Im Zentrum dieses Zertifizierungsprozesse der Marke Wallis Unternehmen stand weniger das Label als vielmehr das partizipative Vorgehen. Gemeinsam haben wir uns die Zeit genommen, darüber nachzudenken, was wir tun, wie wir es tun und warum», betont sie.

### Eine Mission – gemeinsame Werte

Der Beitritt der Ausgleichskasse zum Programm der Marke Wallis Unternehmen verdeutlicht unseren Willen, unsere Rolle im Herzen der Walliser Sozialversicherungen weiter zu stärken. Getreu unserer Mission, die Sozialversicherungen für alle zugänglich, nahbar und lebendig zu gestalten, richten wir unsere Tätigkeit konsequent auf Qualität, Nachhaltigkeit und Kontinuierliche Verbesserung aus.

### Eine partizipative Umsetzung

Von der Selbstevaluation bis zur Festlegung von Verbesserungsmaßnahmen profitierte jede Etappe von einer gezielten

Begleitung, um bewährte Praktiken nachhaltig zu verankern. «Dieser partizipative Ansatz hat es ermöglicht, den Zusammenhalt der Teams rund um die täglich gelebten Werte zu stärken und die erzielten Fortschritte mittels präziser Indikatoren sichtbar zu machen», erklärt Sarah Bonvin.

### Erste ermutigende Resultate

Wir konnten die Ausgleichskasse sichtbarer machen und unser Engagement für eine nachhaltige Tätigkeit im Dienst der Öffentlichkeit hervorheben. Die Initiative förderte zudem die Annäherung an lokale Akteure mit ähnlichen Werten, wodurch neue Synergien entstanden sind.

### Ein Engagement für die Zukunft

Um das Erreichte zu festigen, wird die Ausgleichskasse auch andere strategische Bereiche in die Überlegungen miteinbeziehen. Damit soll die Dienstleistungsqualität kurz- und mittelfristig verbessert und das Vertrauen von Versicherten und Partnern in die Institution gestärkt werden. «Genau diese Dynamik möchten wir in den kommenden Jahren weiter pflegen», ergänzt Sarah Bonvin. Die Zustimmung und Begeisterung, die dieses Projekt ausgelöst haben, bestätigen den eingeschlagenen Weg. In diesem Sinne bekräftigt die Ausgleichskasse ihre Rolle als nachhaltige, kundennahe Institution, welche die kantonalen Ziele der Agenda 2030 mitträgt.

## “ Eine Organisation, die tief in ihrer Region verwurzelt ist ”



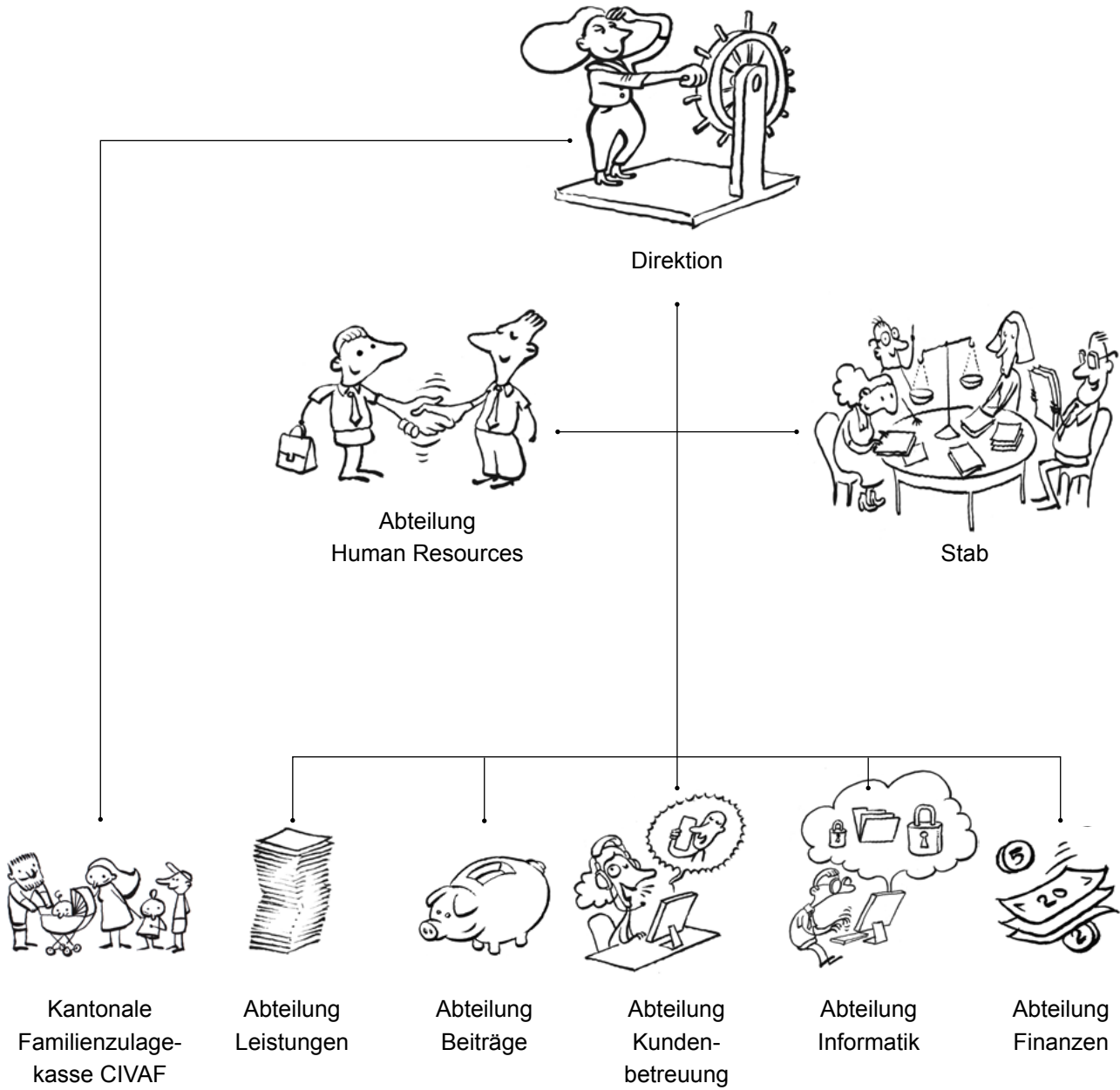
**Corentin Kunkel**  
Head of  
Brand & Quality  
Valais/Wallis  
Promotion

### Was betont die Marke Wallis bei Akteuren wie der Ausgleichskasse?

«Die Ausgleichskasse verkörpert genau das, was die Marke Wallis Unternehmen fördern möchte: Eine Organisation, die tief in ihrer Region verwurzelt ist und ihre Verantwortung gegenüber der Walliser Bevölkerung vollumfänglich wahrnimmt. Ihr Engagement in diesem Prozess zeugt

von einem aufrichtigen Willen zur Weiterentwicklung – nicht, um Anerkennung zu erhalten, sondern, weil dies ihren grundlegenden Werten entspricht. Genau solche Akteure möchten wir in unserem Netzwerk vereinen.»





**175**

Vollzeitäquivalent (VZÄ)

**211**

Mitarbeiter

**122**

AHV-Zweigstellen

# Bildung liegt uns am Herzen



**Tina Perraudin**  
HR-Spezialistin  
und Ausbilderin  
an der  
Ausgleichskasse  
des Kantons Wallis

## Mit jeder/jedem Mitarbeitenden, der/die sich weiterbildet, erhöht sich die Dienstleistungsqualität der Kasse

Täglich stellt die Ausgleichskasse des Kantons Wallis die Weiterentwicklung der Kompetenzen ins Zentrum ihrer Aktivitäten. Eine wichtige Voraussetzung, um einen qualitativ hochstehenden Service public zu gewährleisten. Seit die Bildungsprogramme bestehen engagiert sich Tina Perraudin dafür, dass die Institution und jede/r Mitarbeitende über jene Werkzeuge verfügen, um sich weiterzuentwickeln. Denn es sind die Mitarbeitenden, welche die Kasse im Alltag gegenüber den Walliser Versicherten repräsentieren.

### Welche Motivation steht hinter der Einführung dieser Programme?

In einem Bereich wie den Sozialversicherungen, der sehr technisch ist und sich konstant verändert, müssen Kompetenzen laufend gepflegt, strukturiert und erhalten werden. Es geht hierbei nicht nur um das Know-how, sondern auch um die Konsolidierung der Organisation, die Modernisierung der Praktiken und um die nachhaltige Verankerung der Kultur und der Werte der Kasse in deren Teams. «Wir möchten, dass sich jede/r Mitarbeitende in seiner Weiterentwicklung unterstützt fühlt, nicht nur beurteilt», erklärt Tina Perraudin.

### Welche Weiterbildungsangebote gibt es für Mitarbeitende?

Das Angebot dreht sich um drei Bildungstypen. Die internen, massgeschneiderten und bedürfnisgerechten Module bieten jedem/jeder Mitarbeitenden eine solide,

regelmässig aktualisierte Grundlage für seine Schlüsselqualifikationen. Die externen Angebote erfolgen in Partnerschaft mit dem Staat Wallis und der Forccla (Westschweizer Bildungsinitiative der Kassen). Zudem bieten wir interessierten Mitarbeitenden den Zugang zu den anerkannten, weiterführenden Bildungsgängen und Abschlüssen (Eidgenössische Fachausweise, CAS, MAS, DAS). Ergänzt wird das Programm eingeführten Kurse im Bereich Kundenfeedback.

### Wie reagieren die Teams auf das Bildungsangebot?

Die Mitarbeitenden schätzen die zielgerichtete, laufende Aktualisierung der fachlichen und reglementarischen Grundlagen, aber auch die Persönlichkeitsentwicklung. Die Abschlüsse bilden die Voraussetzung für leistungsfähige Teams und werden von ihnen als zielgerichtet und wertvoll erfahren. «Der Kurs als Generalist/in Sozialversicherungen bildet das aussagekräftigste Beispiel. Er wird in Französisch und Deutsch erteilt und jeder der zwei Kurse war 2025 ausgebucht. 50 Mitarbeitende haben diesen Kurs absolviert», betont Tina Perraudin.

### Welche Ziele für die Zukunft?

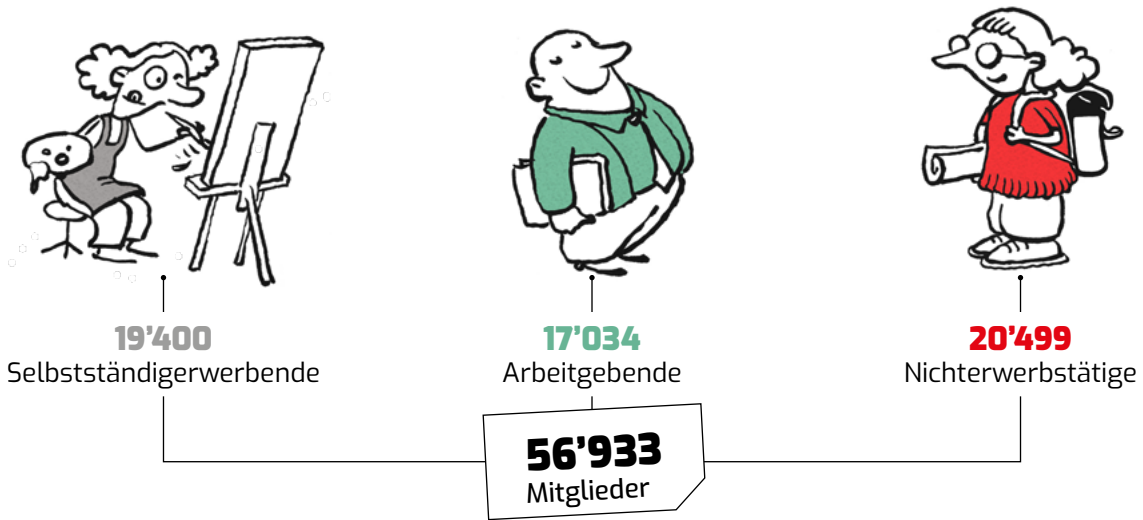
In den nächsten Jahren wollen wir das Angebot kontinuierlich ausbauen, den Austausch zwischen den Abteilungen fördern und zu individuellen Weiterentwicklungen ermutigen.

# Beiträge

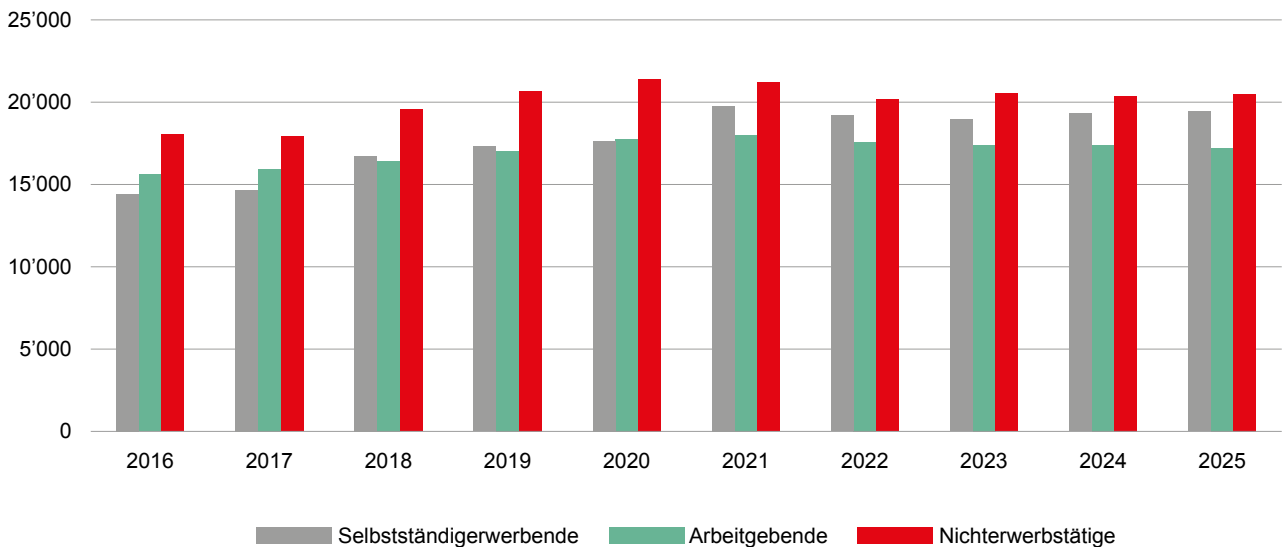
## Kassenerfassung

Eine der Aufgaben der kantonalen Ausgleichskasse besteht darin, zu prüfen, ob alle physischen und juristischen AHV-pflichtigen Personen im Kanton Wallis bei der AHV-Ausgleichskasse versichert sind, und falls dem nicht so ist, diese anzuschliessen.

### Verteilung der angeschlossenen Versicherten



### Anzahl Versicherte



**Beiträge AHV / IV / EO und ALV**

**Alle in der AHV versicherten Personen sind beitragspflichtig.**

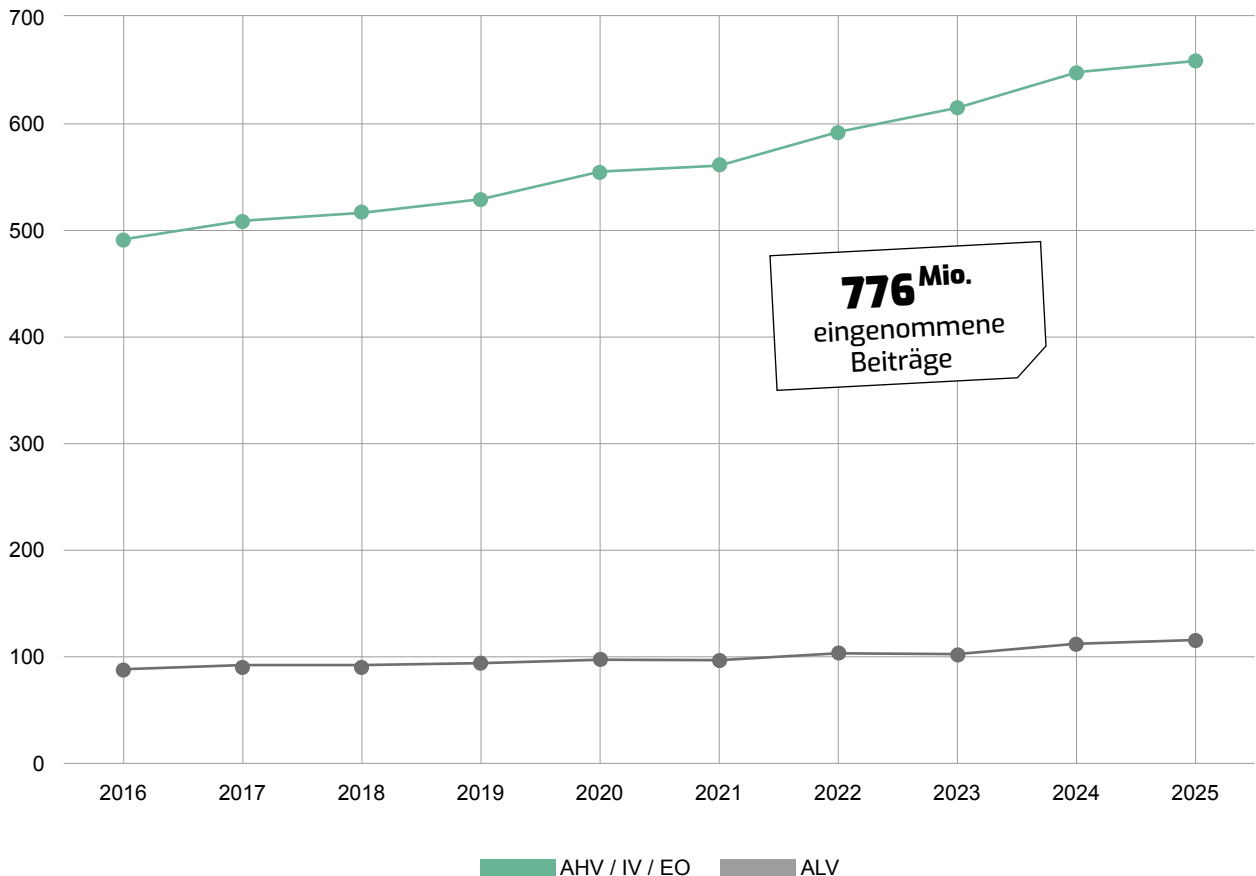
Die Ausgleichskasse kassiert die Beiträge für die AHV, IV, EO und ALV ein. Die Löhne, die Einkommen der Selbständigerwerbenden sowie die in Einkommen umgewandelten Beiträge der Nichterwerbstätigen werden in den individuellen Konten der Versicherten eingetragen.

Die AHV / IV / EO- und ALV-Beiträge werden zu je 50% durch den Arbeitgeber und den Arbeitnehmer bezahlt.

Bei den Selbständigerwerbenden gilt das im Verlauf des Beitragsjahres angeeignete Einkommen als Berechnungsbasis.

Die nichterwerbstätigen Personen müssen ebenfalls AHV-/IV-/EO-Beiträge leisten. Ihr Beitrag ist abhängig vom Vermögen und/oder vom Jahreseinkommen in Form einer Rente.

**Total Beiträge in Mio. CHF**



# Leistungen



**Caroline Mathieu**  
Leiterin Sektor  
Leistungen AHV/IV

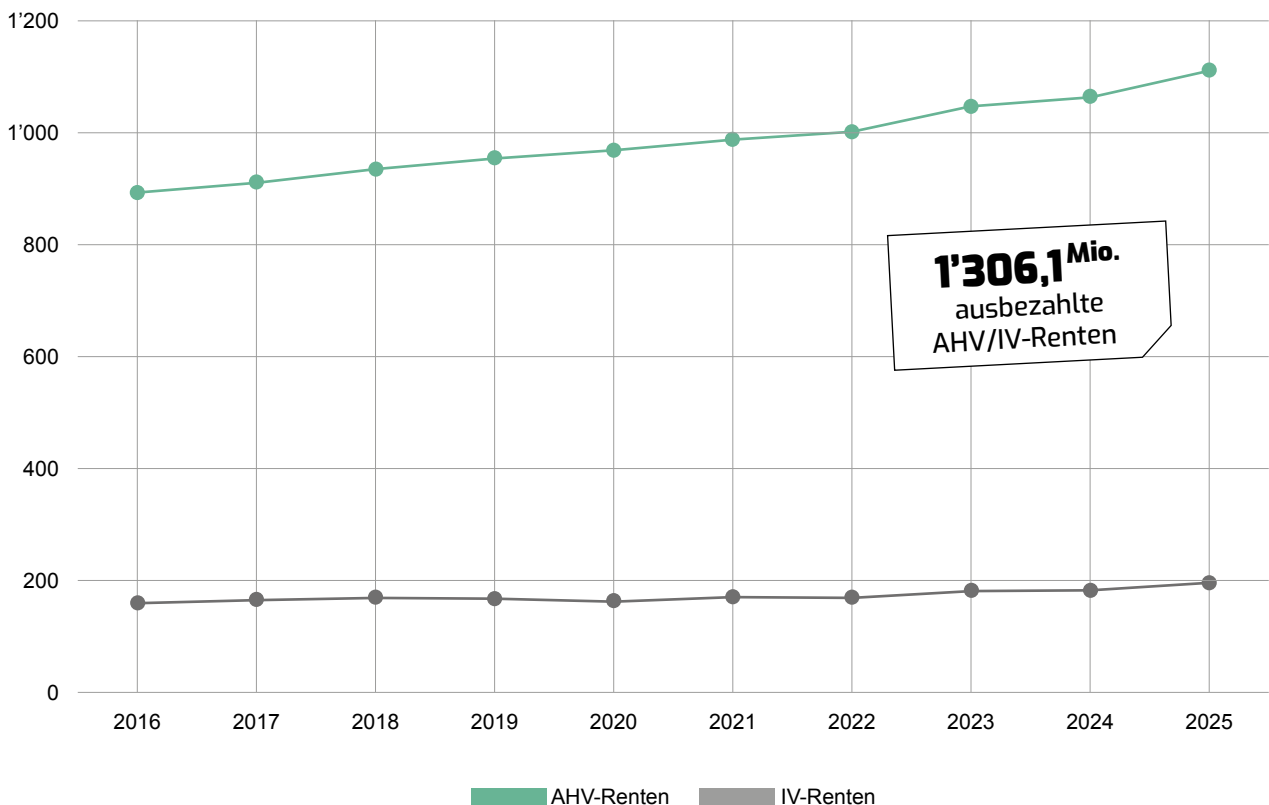
“

Die Einführung der 13. AHV-Rente war für uns 2025 eine grosse Herausforderung. Diese im März 2024 vom Schweizer Stimmvolk gutgeheissene Initiative machte die Anpassung der Modelle zur Berechnung dieses Betrags notwendig. Bedeutende Auswirkungen hatte der Entscheid auf die IT-Tools der Buchhaltung zur Berechnung der monatlichen Anteile der 13. Rente. Die Koordination zwischen den rechtlichen und systemtechnischen Parametern war für eine effiziente und anforderungskonforme Umsetzung der 13. AHV-Rente per Januar 2026 wichtig. ”

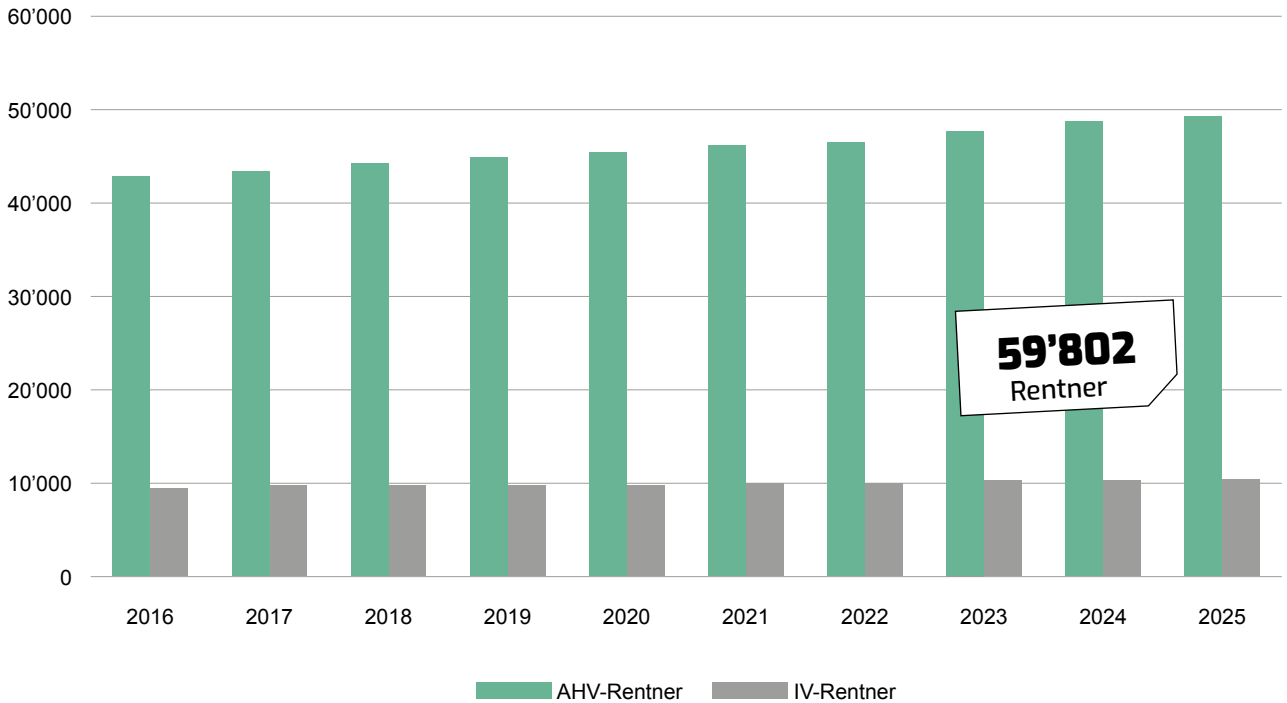
## AHV / IV-Renten

Die AHV- und IV-Renten werden auf Basis der in den individuellen Konten gutgeschriebenen Einkommen und der Anzahl Beitragsjahre berechnet.

**Total der AHV / IV Renten  
in Mio. CHF**



Anzahl Rentenbeziehende AHV / IV

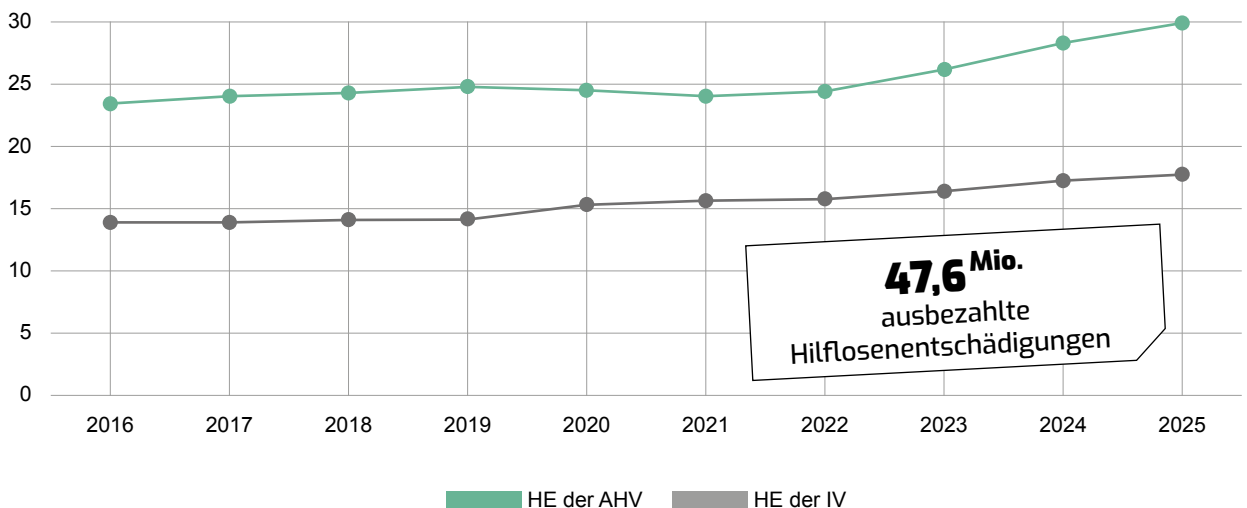


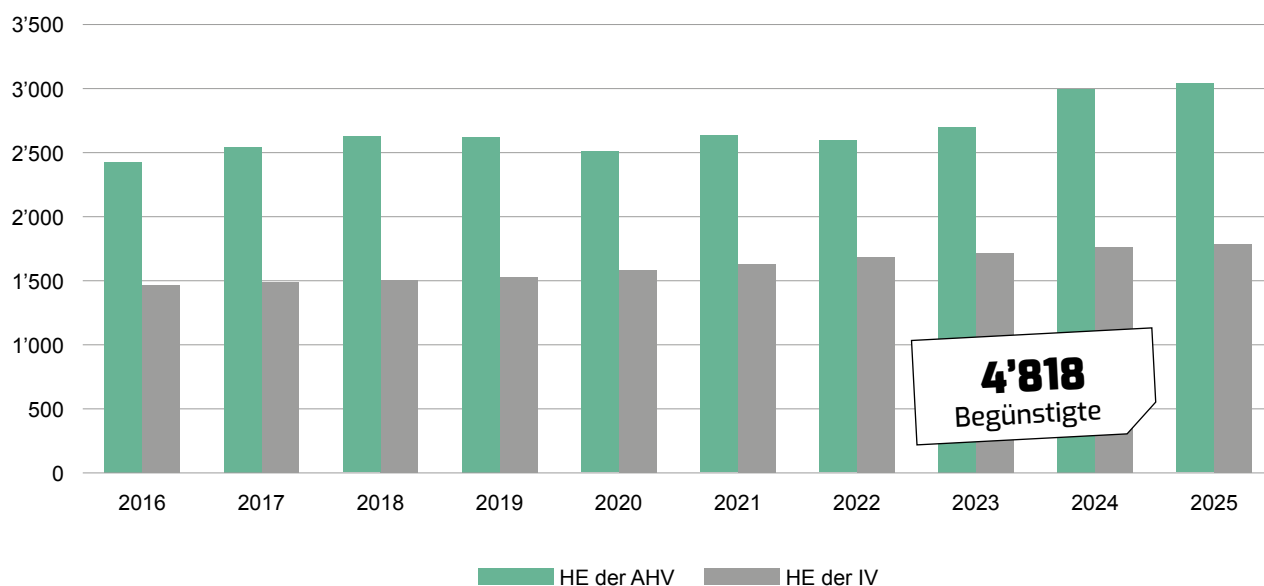
Hilflosenentschädigungen AHV / IV (HE)

Diese Leistungen werden an Personen entrichtet, welche für ihre alltäglichen Lebensverrichtungen regelmäßig auf die Hilfe Dritter angewiesen sind (Ankleiden, Toilette, Essen, ...) und deren Zustand dauernder Pflege oder persönlicher Überwachung bedarf.

Total der HE AHV / IV in Mio. CHF

Die Bemessung erfolgt durch die IV-Stelle, und die Ausgleichskassen überweisen die Entschädigungen entsprechend des Schweregrades, des Wohnortes und des Typs der Sozialversicherung.



**Anzahl HE AHV / IV****IV-Taggelder**

Taggelder werden an Versicherte mit Eingliederungsmassnahmen überwiesen und entsprechen 80% des letzten Einkommens der Erwerbstätigkeit vor Eintritt der Beeinträchtigung.

Im Jahr 2025 wurden Taggelder von CHF 8 Mio. an Versicherte in Wiedereingliederung ausbezahlt. Am 31. Dezember 2025 erhielten 239 Versicherte IV-Taggelder.

**Erwerbsausfall-  
entschädigung,  
Mutterschaft,  
des andern Elternteils,  
Adoption und Betreuung**

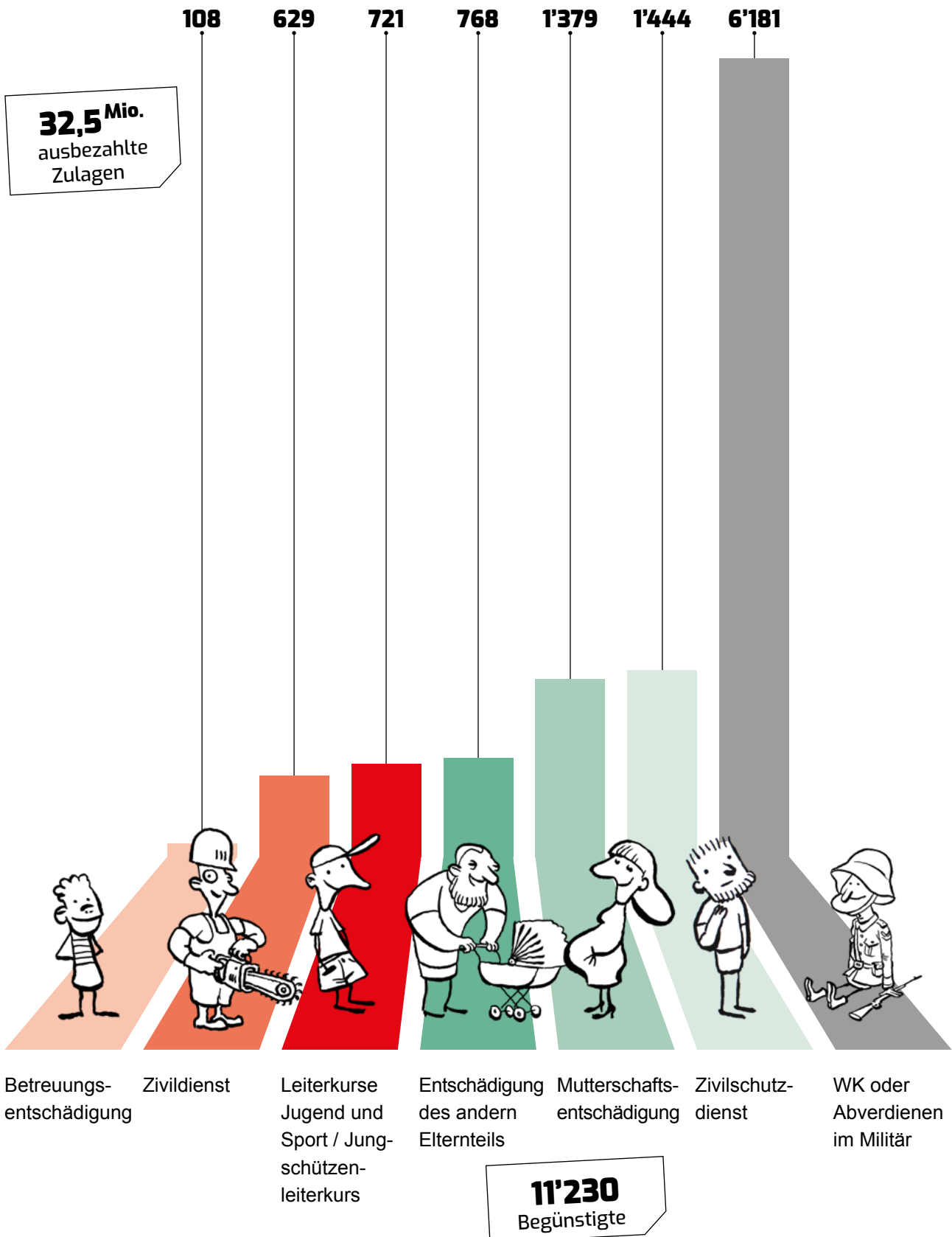
Die Erwerbsausfallentschädigung wird an Dienstleistende in der Armee, im Zivildienst und im Rotkreuzdienst sowie an Zivilschutzleistende und Teilnehmende von Jugend + Sport-Kursen sowie Leitende von Jungschützenkursen entrichtet. Ab 2027 wird die Verwaltung der EO vollständig digitalisiert. Derzeit läuft ein Bundesprojekt mit einer schrittweisen Einführung.

Die Mutterschaftsentschädigung wird während 14 Wochen an alle Frauen überwiesen, welche im Moment der Geburt des Kindes berufstätig sind.

Der Vater oder die erwerbstätige Ehefrau der Mutter, haben Anspruch auf zwei Wochen (14 Taggelder maximal) Entschädigung des andern Elternteils in den ersten sechs Monaten nach der Geburt ihres Kindes.

Die Betreuungsentschädigung ist für Eltern vorgesehen, deren minderjähriges Kind eine schwere gesundheitliche Beeinträchtigung erleidet und dadurch einen erhöhten Bedarf an Begleitung und Pflege hat.

Verteilung der EO-Beziehenden

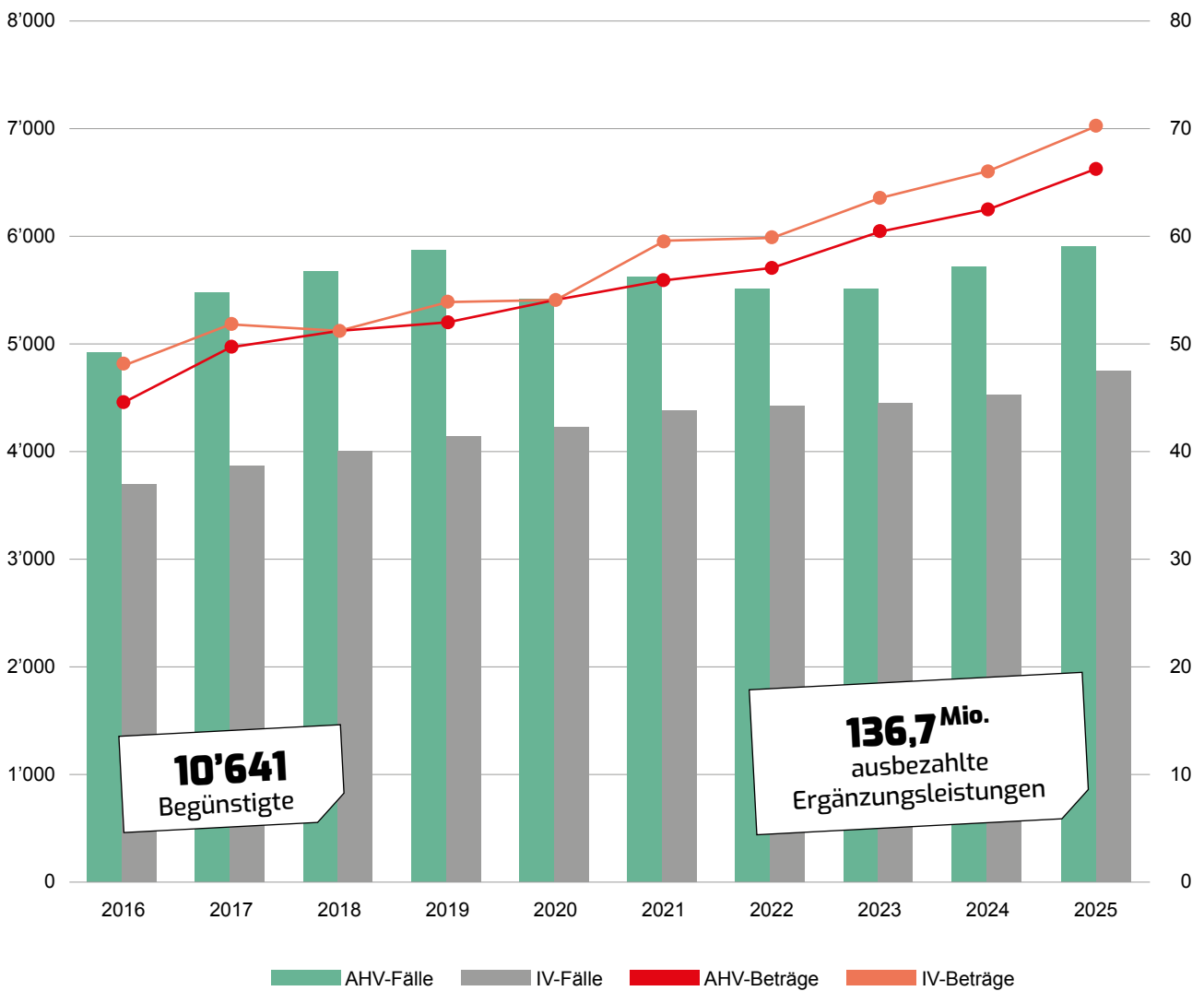


**Ergänzungsleistungen zur AHV / IV**

Die Ergänzungsleistungen zur AHV/IV werden entrichtet, wenn die Renten und andere Einkommen die lebensnotwendigen Bedürfnisse nicht mehr decken. Sie setzen sich zusammen aus der monatlich bezahlten jährlichen Ergänzungsleistung sowie der Rückzahlung der Krankheits- und Invaliditätskosten.

Anzahl EL AHV / IV-Fälle

Total EL AHV / IV in Mio. CHF



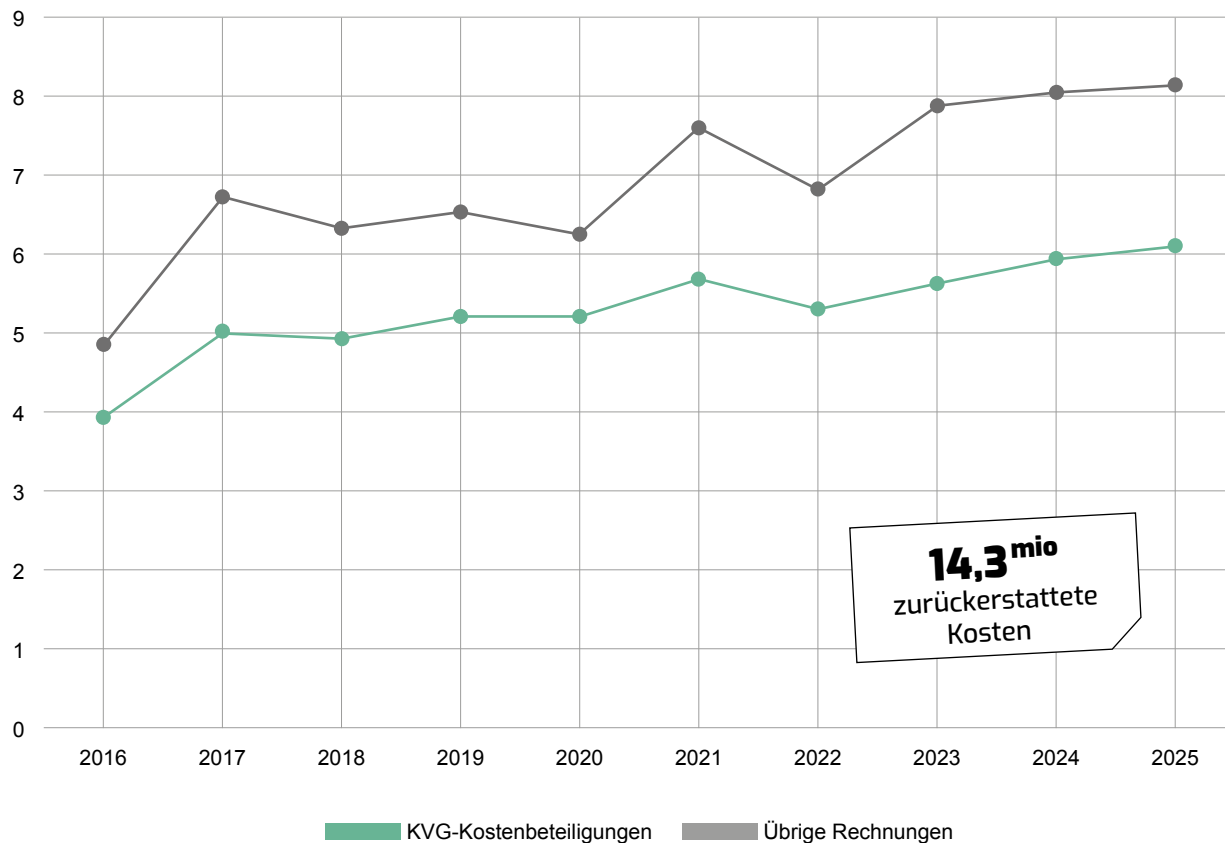
**10'641**  
Begünstigte

**136,7 Mio.**  
ausbezahlte  
Ergänzungsleistungen

**Krankheits- und Invaliditätskosten**

Die Rückerstattung von Krankheitskosten auf Anfrage sind gemäss den Bestimmungen der Ergänzungsleistungen (EL) nur möglich, wenn die Kosten nicht bereits durch eine andere Versicherung gedeckt sind. Sie wird gewährt gemäss Berechnung der EL und im Rahmen der jährlich festgelegten Beträge. Im Jahr 2025 wurden 212'141 Rechnungen bearbeitet.

## Total der Krankheitskosten in Mio. CHF



## Überbrückungsleistungen für ältere Arbeitslose

Überbrückungsleistungen sichern die Existenz von Personen, die kurz vor dem Rentenalter ihre Erwerbsarbeit verloren haben, bis zum Zeitpunkt, in dem sie ihre Altersrente beziehen können.

Überbrückungsleistungen sind Bedarfsleistungen und werden ähnlich berechnet wie die Ergänzungsleistungen zu einer AHV- oder IV-Rente.

Arbeitslose, die nach dem 60. Geburtstag von der Arbeitslosenversicherung ausgesteuert werden und kein ausreichendes Einkommen mehr finden, können bis zur Pensionierung Überbrückungsleistungen erhalten.

Im Jahr 2025 wurden Überbrückungsleistungen von CHF 281'082.– an ältere Arbeitslose ausbezahlt. Am 31. Dezember 2025 erhielten 8 Versicherte Überbrückungsleistungen.

Die Anspruchsvoraussetzungen zum Bezug der Überbrückungsleistung sind sehr restriktiv. Ein Grossteil der Anträge muss abgelehnt werden, da z. B. die Vermögensschwelle überschritten ist oder die Beitragsdauer nicht ausreichend ist. Zudem ist die Anzahl der in Frage kommenden Personen relativ klein.

# Familienzulagen

## Zweck der Familienzulagen

Die Familienzulagen sind Beiträge an die Eltern, um sie beim Unterhalt ihrer Kinder zu unterstützen. Im Kanton Wallis beinhalten diese:

- Die Kinderzulage von CHF 327.– pro Monat  
→ bis zum 16. Altersjahr
- Die Ausbildungszulage von CHF 477.– pro Monat  
→ bis zum 25. Altersjahr
- Die Zusatzleistung von CHF 108.–  
pro Monat ab dem 3. Kind
- Die Geburts- oder Adoptionszulage von CHF 2'142.– pro Kind,  
CHF 3'213.– bei Mehrlingsgeburten oder -adoptionen.

## Rolle der AK Wallis

Die Ausgleichskasse des Kantons Wallis verwaltet die Familienzulagen für 4 Kategorien von Bezüger:innen:



272  
Landwirte



1'295  
Nichterwerbstätige



1'711  
Landwirtschaftliche  
Arbeitnehmer

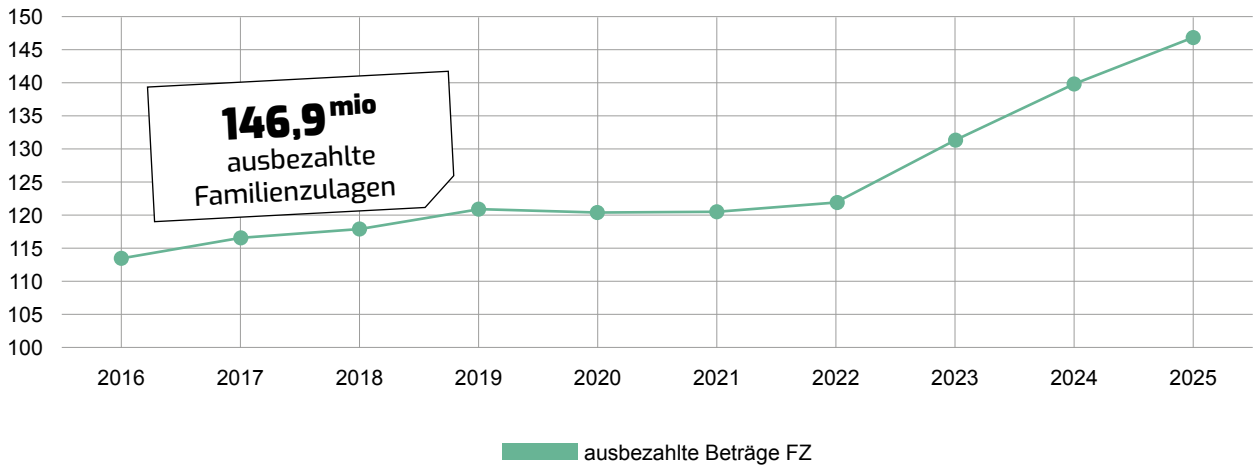


27'320  
Arbeitnehmer  
und Selbstständige  
ausserhalb  
der Landwirtschaft

30'598  
Begünstigte

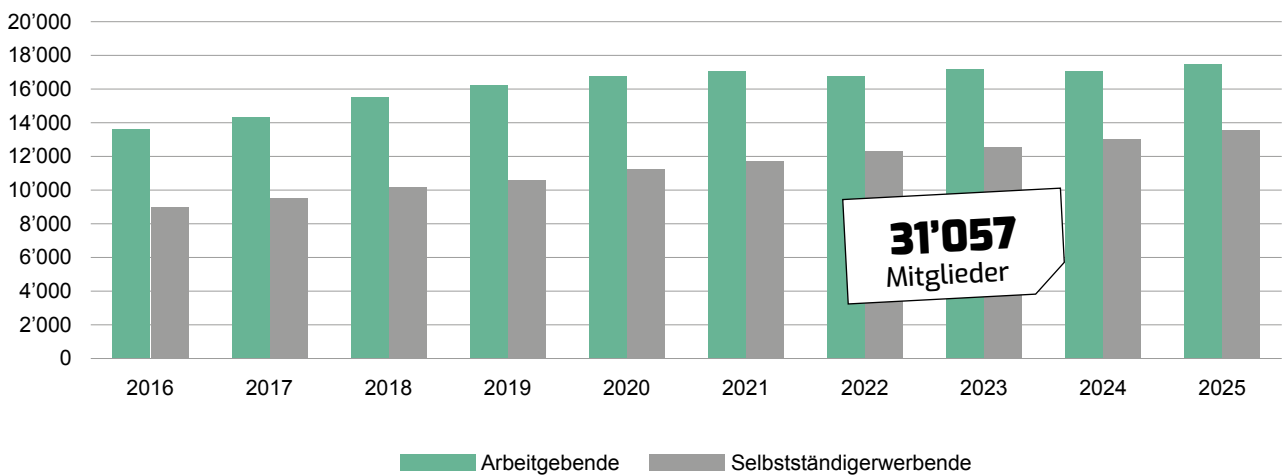
**Ausrichtung der Familienzulagen**

Total der Familienzulagen in Mio. CHF

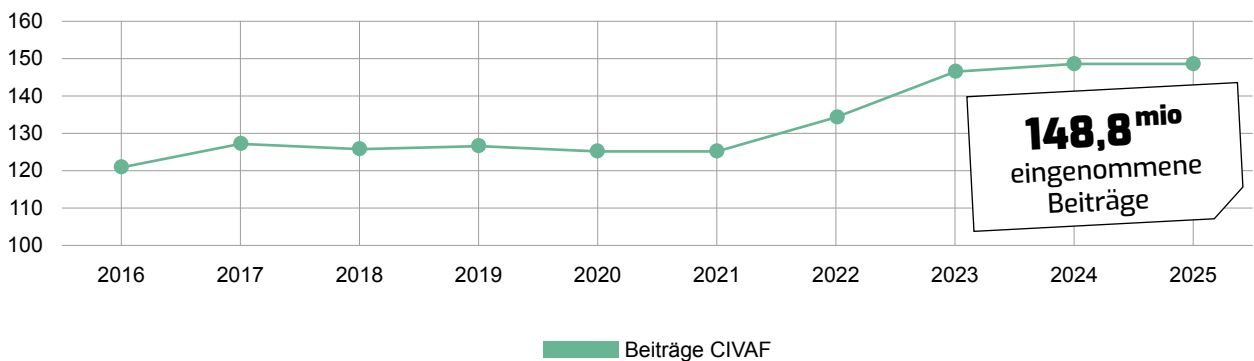


**CIVAF**

Anzahl der Civaf-Mitglieder



Total der Civaf-Beiträge in Mio. CHF



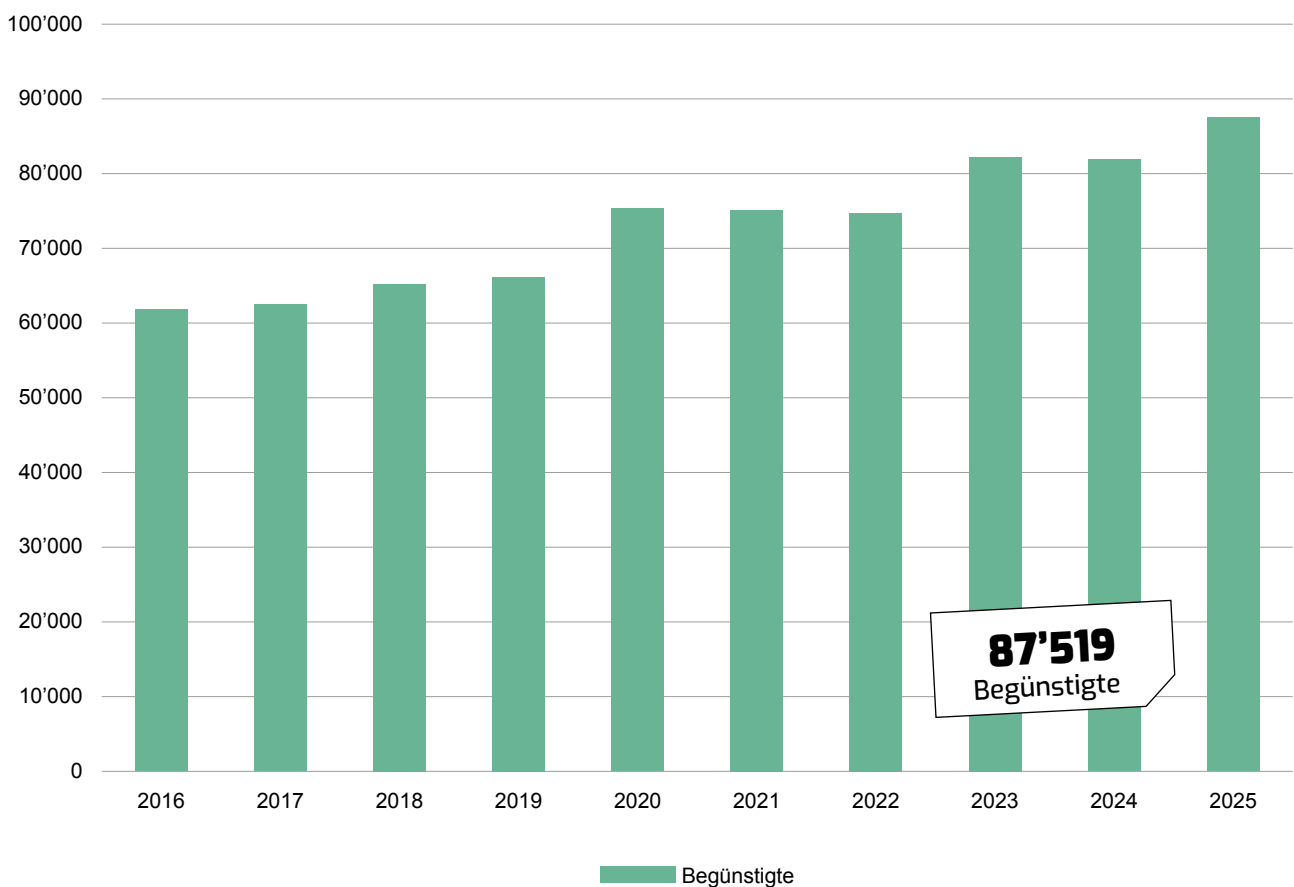
# Individuelle Prämienverbilligung der Krankenkasse

Die individuelle Prämienverbilligung unterstützt Personen mit kleinem Einkommen bei der Finanzierung ihrer Prämien. Das automatisierte System basiert auf den jüngsten Steuerdaten.

Im Jahr 2025 konnten 23,6% der Wohnbevölkerung von den Ermässigungen in der Höhe von CHF 236 Mio. profitieren.



## Anzahl Begünstigte



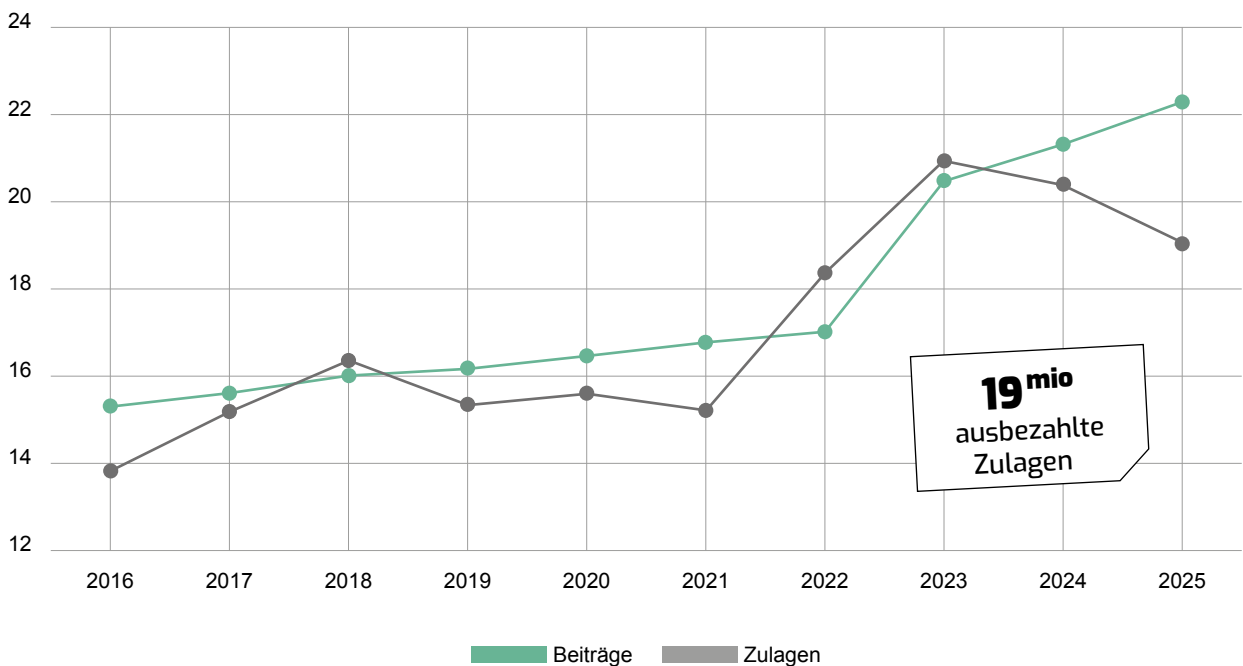
# Familienfonds

Der kantonale Familienfonds ermöglicht die Gewährung von Sozialhilfe in Form einer Haushaltszulage für Alleinstehende oder Paare mit geringem Einkommen und Kindern, die im Wallis wohnhaft sind. Dieser Betrag zwischen CHF 1'350.– bis CHF 2'470.– für 2025 wird jährlich im Dezember ausbezahlt. Familien haben ein Anrecht auf Soforthilfe. Diese ist denjenigen Familien gewährt, die einer Krankheit eines Kindes gegenüberstehen.

Ebenso ist eine Geburtszulage für Personen, welche Arbeitslosentaggelder beziehen, möglich.

Die Finanzierung erfolgt durch die Familienzulagekassen, welche einen Beitrag von 0,18% auf die Löhne und die Einkommen der Selbstständigerwerbenden des Vorjahres abgezogen haben.

Ausbezahlte Zulagen und eingenommene Beiträge in Mio. CHF



# Finanzielle Unterstützung für Zahnbehandlungen

Diese finanzielle Unterstützung für Zahnbehandlungen wurde im Jahr 2025 eingeführt. Sie wird den Bezügerinnen und Bezüger der einmaligen Haushaltszulage gewährt, die Rechnungen für Zahnbehandlungen einreichen, die

im Jahr nach dem Entscheid über die Gewährung einer Unterstützung aus dem kantonalen Familienfonds entstanden sind. Die Ausgleichskasse des Kantons Wallis ist für die Auszahlung dieser Leistung zuständig.

**1'205**

**begünstigte Haushalte**  
(Jahr 2025)

**CHF 263'929.-**

**ausbezahlte Leistungen**  
(100 % kantonale Finanzierung)

## Ausgleichsfonds

Im Bereich der Familienzulagen hat der Kanton Wallis ein System eingeführt, welches einen partiellen Ausgleich von 80% der Ausgaben zwischen den im Wallis zugelassenen Kassen schafft. Die Kassen mit einer günstigen Struktur entrichten Beiträge, welche an diejenigen Kassen

mit einer ungünstigeren Struktur verteilt werden. Ein Ausgleich existiert für die Arbeitnehmenden und ein Ausgleich für die Selbständigerwerbenden.

Im Jahr 2025 beläuft sich der zwischen den Kassen verteilte Betrag auf CHF 20,6 Mio.

## Rückgriff auf haftpflichtige Dritte (Regress)

Die Ausgleichskasse macht den Regress gegenüber haftpflichtigen Dritten für die AHV / IV ab dem Todesfall oder der Gesundheitsschädigung des Versicherten geltend. Dies bis zur Höhe ihrer

gesetzlichen Leistungen (Hinterlassenenoder Invalidenrenten und Naturalleistungen). Die AK Wallis behandelt die Regressfälle der Kantone Wallis und Freiburg.

# Buchhaltung

**26**

**Bundesaufgaben und  
Kantonale Aufgaben**

**27**

**Ausgleichskasse  
des Kantons Wallis**

Verwaltungsrechnung  
Bilanz

**28**

**Kantonale  
Familienzulage-  
kasse – CIVAF**

Betriebsrechnung  
Bilanz

**29**

**Revision**

## Buchhaltung

# Bundesaufgaben und Kantonale Aufgaben

<b>Bundesaufgaben</b>	<b>2025</b>	<b>2024</b>
Beiträge an die AHV / IV / EO	660'618'907	646'595'415
AHV-Leistungen	1'135'419'242	1'086'564'595
IV-Leistungen	218'684'017	207'395'861
EO-Leistungen	32'489'986	31'658'824
EO COVID-Leistungen	163'776	555'682
Bundes-Leistungen FZ in der Landwirtschaft	4'474'782	4'603'526
Bundes-Beiträge FZ in der Landwirtschaft	3'039'331	2'899'700
Beiträge an die ALV	115'412'932	111'745'067
Verteilung CO2-Gebühr	363	3'322'031
Überbrückungsleistungen	281'082	315'955
	<b>2'170'584'417</b>	<b>2'095'656'655</b>
<b>Kantonale Aufgaben</b>	<b>2025</b>	<b>2024</b>
EL AHV	66'339'299	62'205'133
EL IV	70'319'705	65'709'679
CIVAF – Zulagen	139'833'118	128'207'965
CIVAF – Beiträge	148'802'568	148'590'858
Zusatz für landw. Arbeitnehmer	1'319'369	1'226'021
FZ an Nichterwerbstätige	5'274'577	5'173'410
Familienfonds - Zulagen	19'028'889	20'375'695
Familienfonds - Beiträge	22'270'018	21'308'878
Ausgleich FZ - Subventionen	20'604'740	19'606'589
Ausgleich FZ - Beiträge	20'604'128	20'009'729
FZS <sup>①</sup> -Kasse - Zulagen	489'651	586'773
FZS <sup>①</sup> -Kasse - Beiträge	891'001	1'027'257
Individuelle Prämienverbilligung	236'044'856	221'358'572
	<b>751'821'919</b>	<b>715'386'561</b>

①

FZS: Familienzulagen an die selbstständigerwerbenden Landwirte

## Verwaltungsrechnung

# Ausgleichskasse des Kantons Wallis

<b>Ertrag</b>	<b>2025</b>	<b>2024</b>
Beiträge zugunsten der Kasse	12'849'883.37	13'463'666,28
Vermögenserträge	29'551.00	33'933,00
Entgelte	931'419.50	887'130,49
Dienstleistungserträge	7'263'782.25	6'896'530,93
Verwaltungskostenzuschüsse	7'762'307.16	7'744'207,12
Allgemeine Verwaltungserträge	18'613.35	13'831,00
Vergütungen	1'840'647.67	1'487'334,55
Auflösung von Rückstellungen	491'080.54	1'613'745,84
Vermögenserträge der Kapitalanlagen	1'277'962.37	952'281,52
Liegenschaftserträge	589'201.00	593'101,00
	<b>33'054'448.21</b>	<b>33'685'761,73</b>
<b>Aufwand</b>	<b>2025</b>	<b>2024</b>
Personalaufwand	22'273'118.75	21'865'514,49
Sach- und Dienstleistungsaufwand	7'148'066.64	6'279'889,62
Raum- und Liegenschaftskosten	531'571.00	531'571,00
Dienstleistungen Dritter	1'455'071.20	1'401'535,74
Passivzinsen, Kapitalkosten	12'292.00	10'449,00
Abschreibungen	-5'076'645.59	2'229'117,45
Übrige Verwaltungskosten	15'565.20	7'232,25
Rückvergütungen	0.00	0,00
Bildung von Rückstellungen	6'091'080.54	13'745,84
Vermögenskosten der Kapitalanlagen	4'579.77	770'080,42
Liegenschaftskosten	554'084.83	554'365,89
Einnahmen- (+) Ausgabenüberschuss (-)	45'663.87	22'260,03
	<b>33'054'448.21</b>	<b>33'685'761,73</b>
<b>Aktiv</b>	<b>2025</b>	<b>2024</b>
Umlaufvermögen	9'285'943.56	3'933'103,15
Geld- und Kapitalanlagen	5'595'434.10	12'271'278,70
Immobilien	8'983'660.22	2'732'191,01
Transitorische Aktiven	519'927.95	473'762,99
	<b>24'384'965.83</b>	<b>19'410'335,85</b>
<b>Passiv</b>	<b>2025</b>	<b>2024</b>
Kurzfristige Verbindlichkeiten	919'446.56	637'215,15
Rückstellungen	13'195'731.80	8'548'997,10
Reserven und Übertrag	10'269'787.47	10'224'123,60
	<b>24'384'965.83</b>	<b>19'410'335,85</b>

**Betriebsrechnung  
und Bilanz**

# Kantonale Familienzulagekasse – CIVAF

<b>Ertrag</b>	<b>2025</b>	<b>2024</b>
Beiträge	148'802'568.31	148'590'858,21
Zuschuss des Ausgleichsfonds	575'100.00	591'000,00
Verwaltungserträge	193'923.39	187'579,55
Vermögensergebnis	898'922.41	756'533,92
Liegenschaftsergebnis	1'516'195.14	1'607'774,33
	<b>151'986'709.25</b>	<b>151'733'746,01</b>
<b>Aufwand</b>	<b>2025</b>	<b>2024</b>
Familienzulagen	135'413'700.75	128'207'965,25
Beitrag an den Ausgleichsfonds	4'419'417.00	3'628'296,00
Beitrag an den Familienfonds	9'134'100.00	8'613'245,00
Beitrag an den Ausbildungsfonds	5'111'130.10	4'845'933,15
Verwaltungskosten	3'448'602.13	3'269'167,64
Kindergartenergebnis	19'091.27	30'117,16
Einnahmen- (+) Ausgabenüberschuss (-)	-5'559'332.00	3'139'021,81
	<b>151'986'709.25</b>	<b>151'733'746,01</b>
<b>Aktiv</b>	<b>2025</b>	<b>2024</b>
Umlaufvermögen	20'625'916.15	21'014'467,41
Geld- und Kapitalanlagen	56'320'440.61	59'495'213,91
Immobilien	33'280'938.56	33'225'645,56
Transitorische Aktiven	0.00	2'344,90
	<b>110'227'295.32</b>	<b>113'737'671,78</b>
<b>Passiv</b>	<b>2025</b>	<b>2024</b>
Kurzfristige Verbindlichkeiten	127'672.85	191'711,00
Rückstellungen	15'522'680.15	13'407'680,15
Transitorische Passiven	14'409.34	16'415,65
Reserven und Übertrag	94'562'532.98	100'121'864,98
	<b>110'227'295.32</b>	<b>113'737'671,78</b>

# Revision

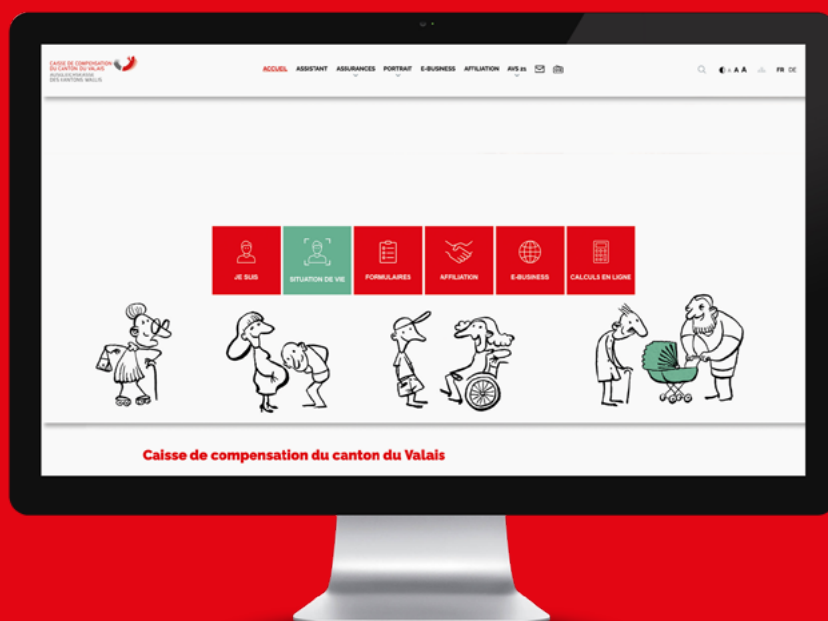
**Die Kontrolle der Aktenbearbeitung sowie der Buchhaltung finden gemäss den Vorschriften des Bundesamtes für Sozialversicherungen in regelmässigen Abständen statt.**

**Im Jahre 2025 wurden folgende Revisionen durchgeführt:**

1. Bericht der PwC über die Abschlussrevision: Ausgleichskasse des Kantons Wallis
2. Bericht der PwC über die Abschlussrevision: Familienzulagekasse für die selbstständigerwerbenden Landwirte
3. Bericht der PwC über die Abschlussrevision: Familienfonds
4. Bericht der PwC über die Abschlussrevision: Ausgleichsfonds
5. Bericht der PwC über die Abschlussrevision: Kantonale Familienzulagekasse CIVAF
6. Bericht des kantonalen Finanzinspektorats über die individuelle Krankenkassenprämienverbilligung
7. Bericht der PwC über die Hauptrevision Ausgleichskasse des Kantons Wallis



CAISSE DE COMPENSATION  
AUSGLEICHSKASSE



Das Herz der  
Sozialversicherungen  
im Wallis

[www.ahvwallis.ch](http://www.ahvwallis.ch)