



# Das Herz der Sozialversicherungen im Wallis

Geschäftsbericht 2024



CAISSE DE COMPENSATION  
AUSGLEICHSKASSE

# Inhalt

**Worte des  
Direktors  
S. 3**



**Die Kasse  
auf einen Blick  
S. 5**

Organigramm  
S. 6

Strategische Vision  
S. 7

Kennzahlen  
S. 8

**AHV-  
Ausgleichskasse  
S. 9**

Kassenerfassung  
S. 9

AHV / IV / EO und  
ALV-Beiträge  
S. 10

AHV / IV-Renten  
S. 11

Hilflosenentschä-  
digung AHV / IV  
S. 12

IV-Taggelder  
S. 12

Entschädigungen  
für Erwerbsersatz,  
Mutterschaft, des  
anderen Elternteils  
und Betreuung  
S. 13

**Ergänzungs-  
leistungen zur  
AHV / IV  
S. 14**

Krankheits- und  
Behinderungs-  
kosten  
S. 15

**Überbrückungs-  
leistungen für  
ältere Arbeitslose  
S. 16**



**Familienzulagen  
S. 17**

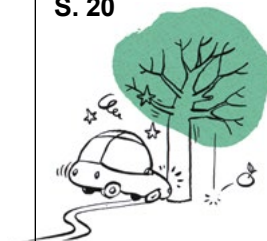
**Familienfonds  
S. 19**

**Ausgleichsfonds  
S. 19**



**Individuelle  
Prämien-  
verbilligung  
S. 20**

**Rückgriff auf  
haftpflichtige  
Dritte (Regress)  
S. 20**



**Buchhaltung  
S. 21**

Bundesaufgaben  
und Kantonale  
Aufgaben  
S. 22

Ausgleichskasse  
des Kantons Wallis:  
- Verwaltungs-  
rechnung  
- Bilanz  
S. 23

Kantonale  
Familienzulage-  
kasse CIVAF  
- Betriebsrechnung  
- Bilanz  
S. 24

Revision  
S. 25

**Herausgeber**  
Ausgleichskasse  
des Kantons  
Wallis

Av. Pratifori 22  
Postfach 180  
1951 Sitten  
www.avs.vs.ch

**Gestaltung** Shirlene Terrapon, Conthey  
**Abbildungen** Ambroise Héritier, Savière  
**Publikation** Juni 2025  
© CCCVs

# Worte des Direktors



**Cédric Moix**  
Direktor der  
Ausgleichskasse  
des Kantons  
Wallis

## Die Ausgleichskasse: sich im Dienste ihrer Begünstigten stets weiterentwickeln!

Die Ausgleichskasse konnte 2024 zahlreiche Herausforderungen meistern und ihre Stellung als zentrale Akteurin der Sozialvorsorge konsolidieren. Dank des kontinuierlichen Engagements unserer Teams waren wir in der Lage, unsere Dienstleistungen den sich wandelnden Bedürfnissen der Begünstigten gemäss den gesetzlichen und technologischen Entwicklungen anzupassen.

### **Reform AHV 21: ein gelungener Übergang in eine flexibleres Vorsorgezeitalter**

Das Inkrafttreten der 21. AHV-Revision bedeutete für unser Vorsorgesystem eine Zeitenwende. Diese Gesetzesänderung, welche das Referenzalter einheitlich auf 65 Jahre festlegt und eine grössere Flexibilisierung für den Beginn des Rentenbezugs ermöglicht, hat von uns eine schnelle Anpassung verlangt. Bei der effizienten Umsetzung dieser Reform, die den Versicherten mehr Flexibilität und Sicherheit verschafft, konnten wir auf das Expertenwissen unserer Spezialisten zählen.

### **Unterstützung bei Zahnarztkosten: eine gezielte Hilfe für Walliser Haushalte**

Unsere konsequente Umsetzung der neu eingeführten kantonalen Subvention für Zahnarztkosten entlastet Familien mit bescheidenem Einkommen bei der Begleichung der Rechnungen

für Zahnbehandlungen. Dabei haben wir insbesondere darauf geachtet, den administrativen Aufwand für die Begünstigten einfach zu halten.

### **Familienzulagen: eine Erhöhung zur Unterstützung Walliser Familien**

Angesichts der steigenden Lebenshaltungskosten haben unsere Abteilungen die Verordnung zur Erhöhung der Familienzulagen um 7.1 % redigiert. Es handelt sich dabei um die erste Teuerungsanpassung seit dem Inkrafttreten des Bundesgesetzes. Wir integrierten die notwendigen technischen Aspekte, um die gesetzeskonforme Ausrichtung an die Begünstigten zu gewährleisten.

### **Modernisierung der internen Werkzeuge: hin zu einer leistungsstärkeren Verwaltung**

In der Sorge um eine stete Stärkung und Optimierung der internen Abläufe hat unsere Kasse neue Informatiksysteme eingeführt, insbesondere beim Rückgriff auf haftpflichtige Dritte und bei der Personaladministration. Ein umfassendes Projekt sieht 2025 die Einführung eines neuen Tools vor, das unseren Kundinnen und Kunden den Zugang erleichtern wird und unseren Teams ein leistungsfähigeres Arbeitsumfeld schafft.

**Eine optimierte Website für eine bessere Nutzererfahrung**

Parallel dazu haben wir den neuen Webaufttritt der Kantonalen Familienzulagekasse (CIVAF) in die Wege geleitet, welcher über eine optimierte Navigation und ein angepasstes Design verfügt, das für die Begünstigten einen vereinfachten Zugang sicherstellt.

***Dank des kontinuierlichen Engagements unserer Teams waren wir in der Lage, unsere Dienstleistungen den sich wandelnden Bedürfnissen der Begünstigten gemäss den gesetzlichen und technologischen Entwicklungen anzupassen.***

Durch die Zusammenlegung des Kundenempfangs beider Institutionen konnten Synergien geschaffen werden, welche Kundinnen und Kunden rascher an ihr Ziel führt.

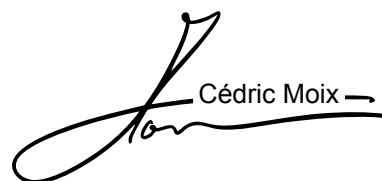
**Eine vielversprechende Zukunft: weiterhin den Bedürfnissen der Begünstigten entsprechen**

Auch 2025 wollen wir diese Dynamik mit Projekten aufrechterhalten, welche, so hoffen wir, die Qualität unserer Dienstleistungen stärken wird.

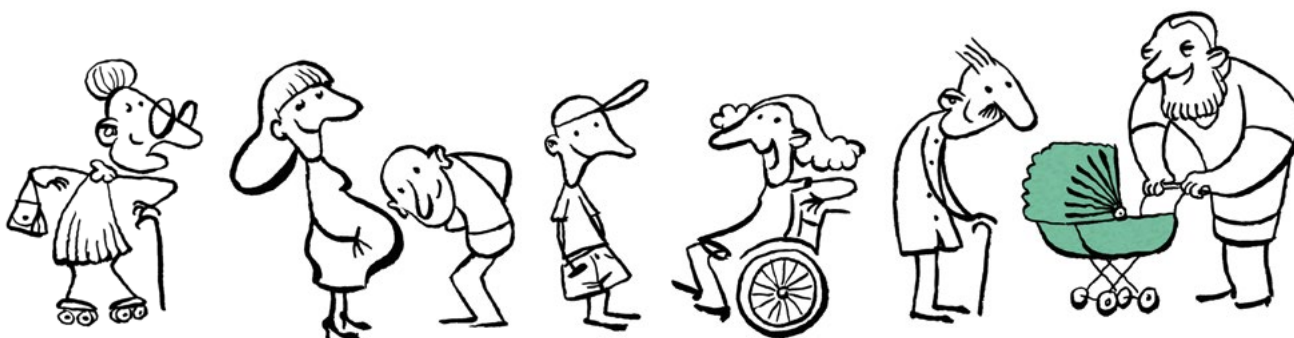
Wir engagieren uns, damit wir im Kontakt mit allen unseren Begünstigten leistungsfähiger, zugänglicher und menschlicher werden.

So möchte ich all jenen danken, die Tag für Tag zum Gelingen unseres Auftrages beitragen. Einen grossen Dank für ihre hochstehende Arbeit richte ich an alle Kaderangehörigen und Mitarbeitenden der Kasse, aber auch an den Chef des Departements für Gesundheit, Soziales und Kultur, Herrn Mathias Reynard, für sein offenes Ohr und seine Verfügbarkeit. Meine Anerkennung gilt ebenso dem Bundesamt für Sozialversicherungen und der Zentralen Ausgleichsstelle für ihre wertvolle Unterstützung bei der Bewirtschaftung der Bundesaufgaben. Schliesslich danke ich allen Walliser Bürgerinnen und Bürgern sowie den bei der Kasse angeschlossenen Personen für ihr Vertrauen und ihre Treue.

Gute Lektüre!



Cédric Moix



# Die Kasse auf einen Blick

## Kompetenzbereiche

Die Ausgleichskasse des Kantons Wallis (AK Wallis) ist eine selbständige, öffentlich-rechtliche Anstalt, basierend auf dem Bundesgesetz über die Alters- und Hinterlassenenversicherung, für die folgenden Aufgabenbereiche:

- Versicherung der Beitragspflichtigen: Arbeitgeber, Selbstständigerwerbende und nichterwerbstätige Personen
- Inkasso der Beiträge
- Auszahlung der Renten und anderen Leistungen

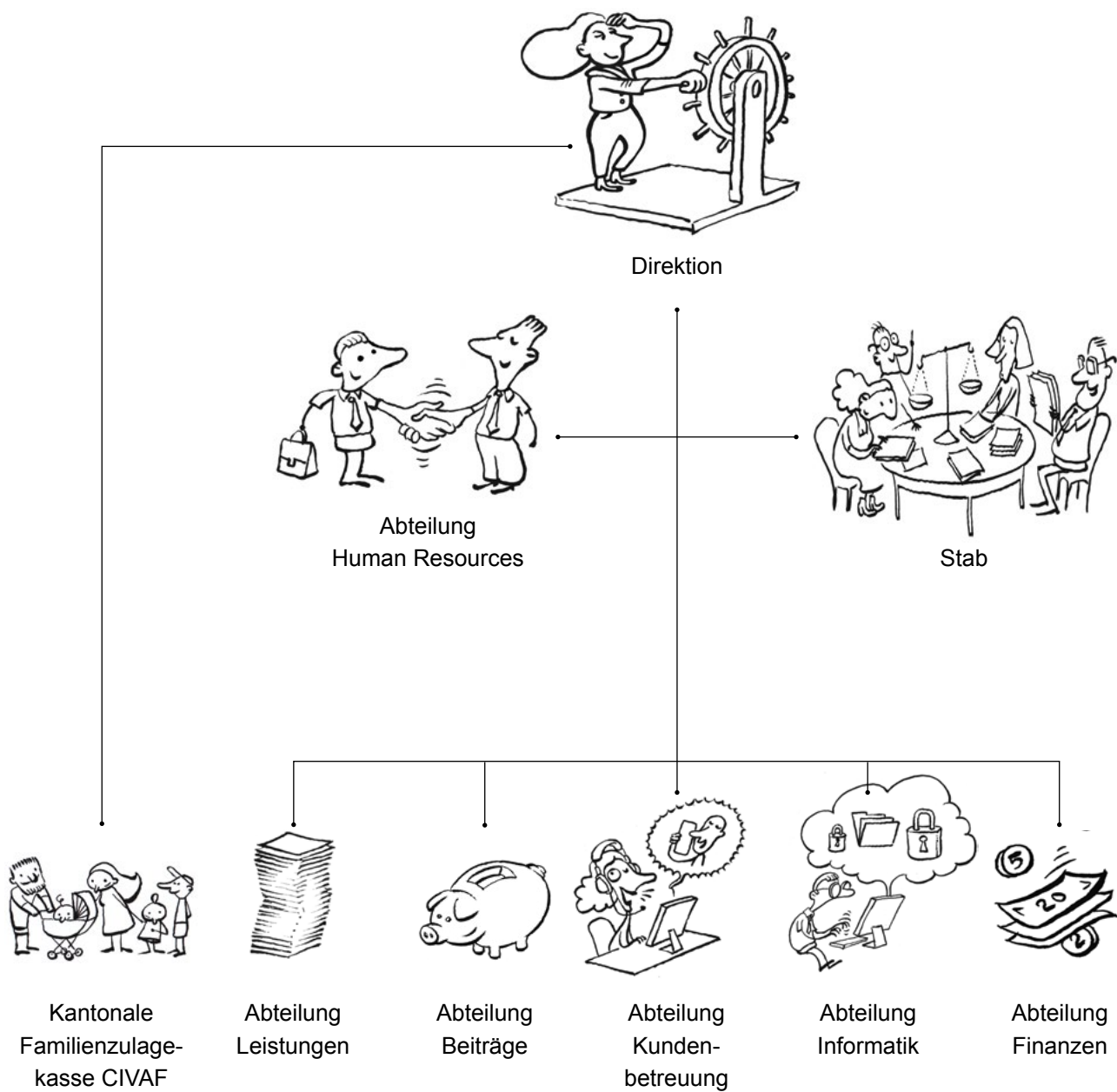
## Verwaltung

Die Kasse verwaltet ebenfalls die folgenden Bereiche:

- Kantonale Familienzulagekasse des Wallis CIVAF
- Rückgriff auf haftpflichtige Dritte
- Ausgleichsfonds
- Kantonaler Familienfonds
- Familienzulagekasse für die selbständigerwerbenden Landwirte
- Individuelle Prämienverbilligung Krankenkassen
- Kantonales Amt für Familienzulagen
- Unterstützung bei Zahnarztkosten

Die Ausgleichskasse hat sich für den Kanton Wallis zum Kompetenzzentrum Nr. 1 der Sozialversicherungen entwickelt.





**170**

Vollzeitäquivalent (VZÄ)

**204**

Mitarbeiter

**122**

AHV-Zweigstellen



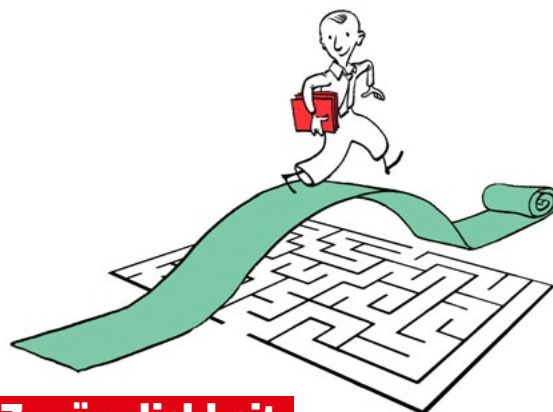
CAISSE DE COMPENSATION  
AUSGLEICHSKASSE



# Das Herz

der Sozialversicherungen  
im Wallis

## Eine einfache und reaktions- schnelle Kommunikation



**Zugänglichkeit**

## Verbesserte Prozesse und Verfahren

Weitere  
Fragen !?!



**Effizienz**

## Kompetente und motivierte Mitarbeitende



**Solidarität**

## Moderne und transparente Technologien



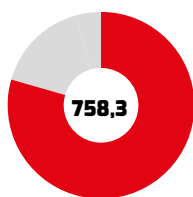
**Integrität**

## Attraktive Bedingungen für ein treues Team

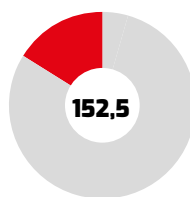


**Optimismus**

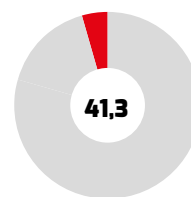
**952,2**  
Mio. CHF  
einginnommene  
Beiträge



AHV / IV / EO / ALV-Beiträge

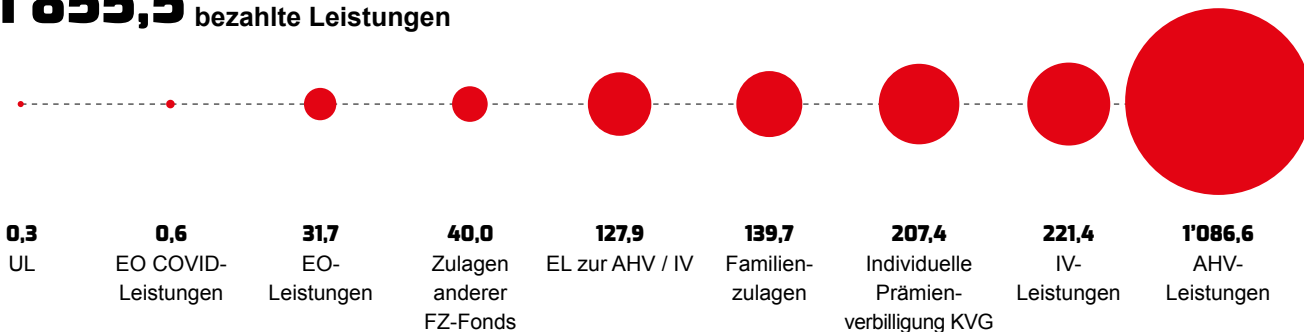


FZ-Beiträge

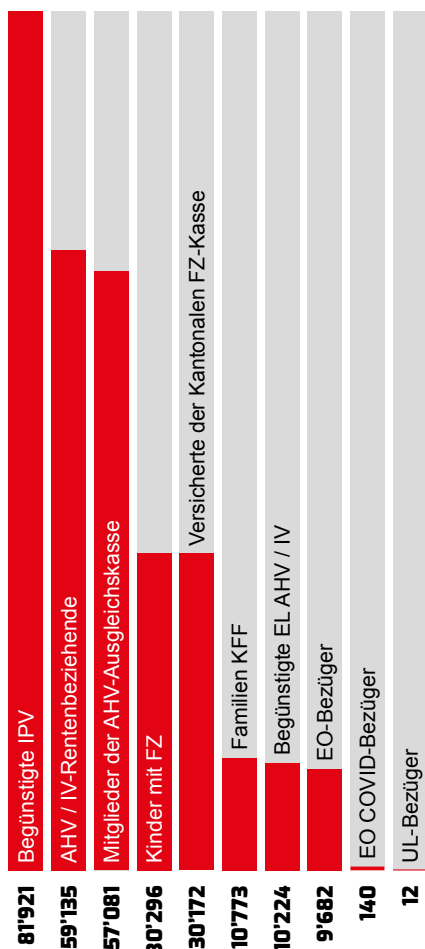


Beiträge anderer Fonds

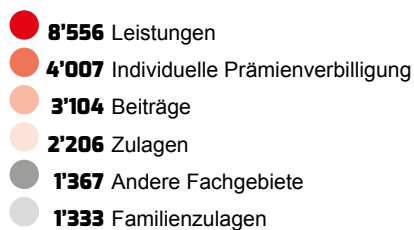
**1'855,5** Mio. CHF  
bezahlte Leistungen



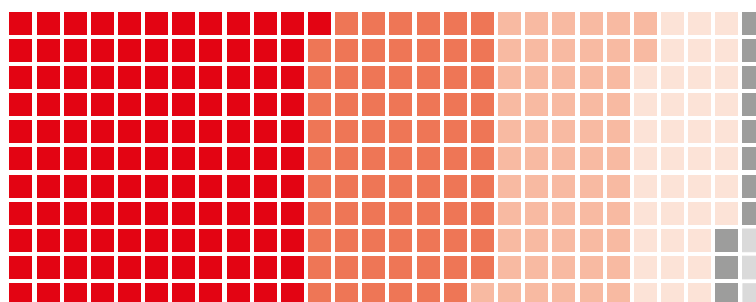
**289'436** Kunden



**18'572** Besuche



**131'835** Telefonanrufe



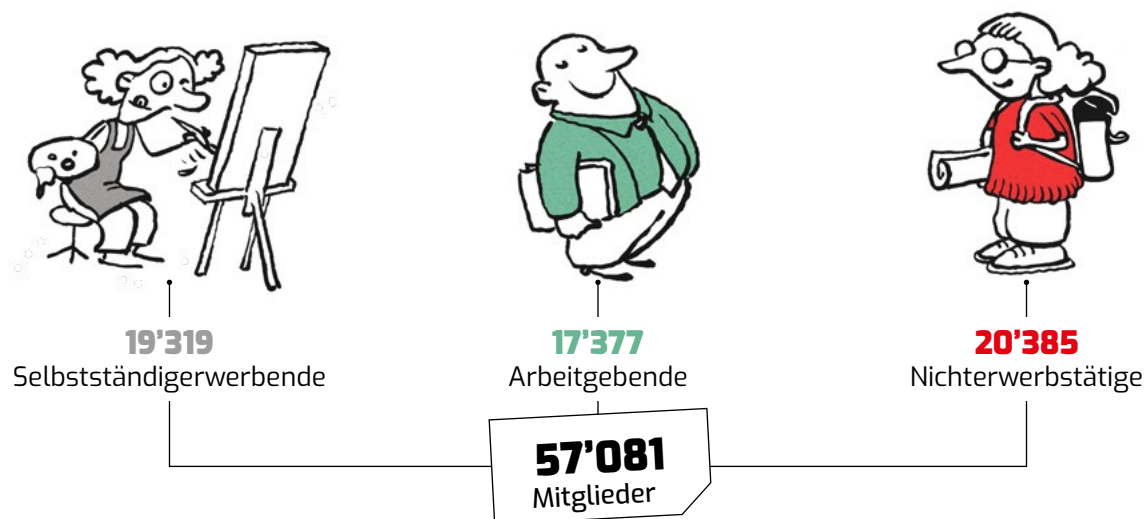


# AHV- Ausgleichskasse

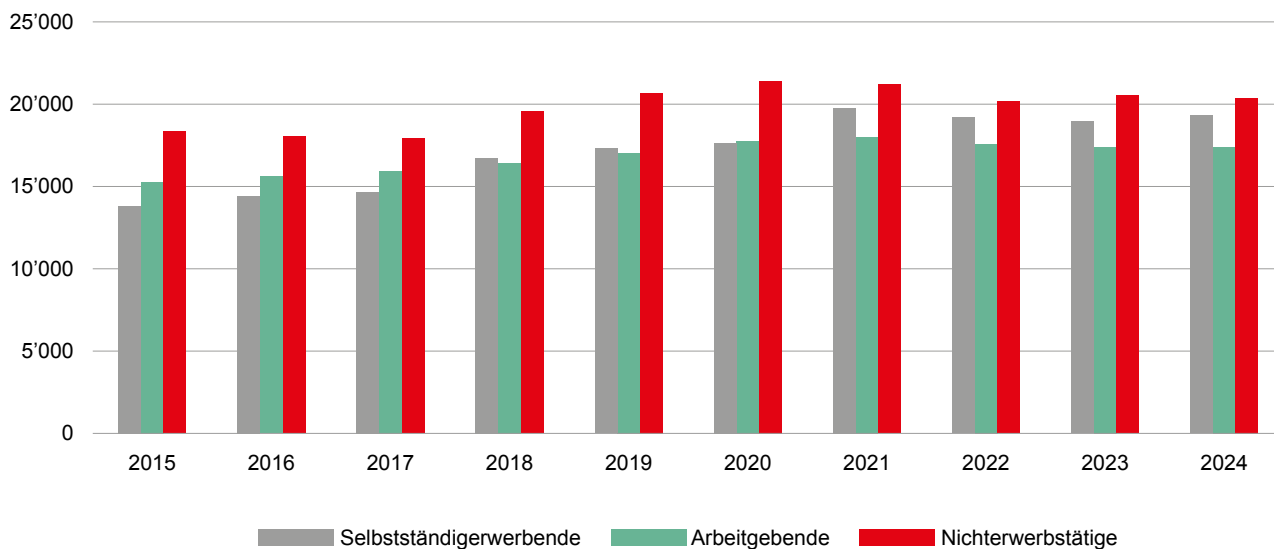
## Kassenerfassung

Eine der Aufgaben der kantonalen Ausgleichskasse besteht darin, zu prüfen, ob alle physischen und juristischen AHV-pflichtigen Personen im Kanton Wallis bei der AHV-Ausgleichskasse versichert sind, und falls dem nicht so ist, diese anzuschliessen.

### Verteilung der angeschlossenen Versicherten



### Anzahl Versicherte



## Beiträge AHV / IV / EO und ALV

**Alle in der AHV versicherten Personen sind beitragspflichtig.**

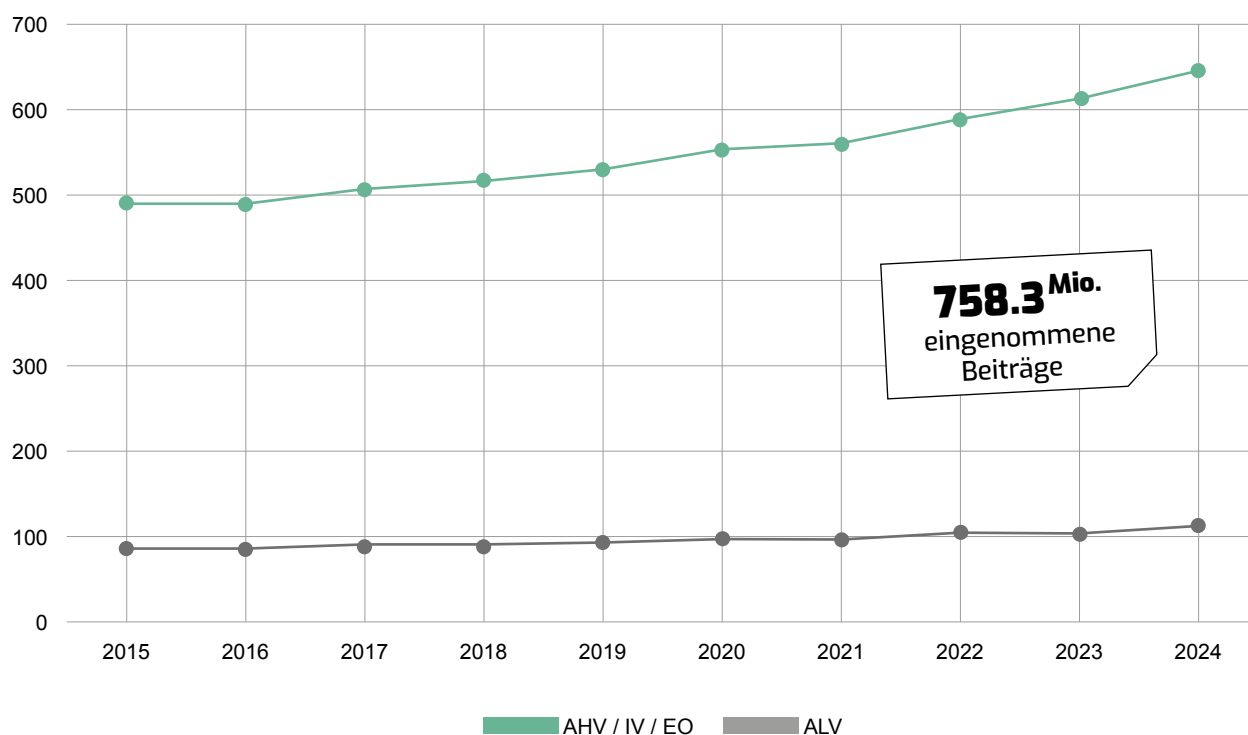
Die Ausgleichskasse kassiert die Beiträge für die AHV, IV, EO und ALV ein. Die Löhne, die Einkommen der Selbständigerwerbenden sowie die in Einkommen umgewandelten Beiträge der Nichterwerbstätigen werden in den individuellen Konten der Versicherten eingetragen.

Die AHV / IV / EO- und ALV-Beiträge werden zu je 50% durch den Arbeitgeber und den Arbeitnehmer bezahlt.

Bei den Selbständigerwerbenden gilt das im Verlauf des Beitragsjahres angelegte Einkommen als Berechnungsbasis.

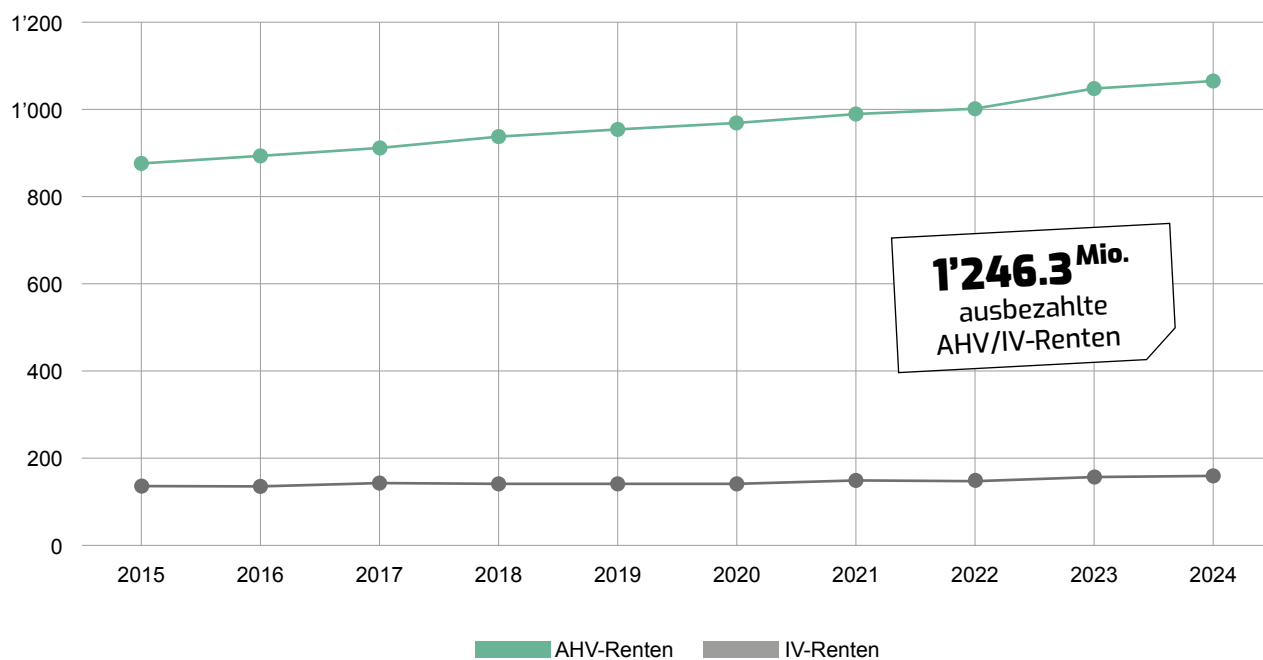
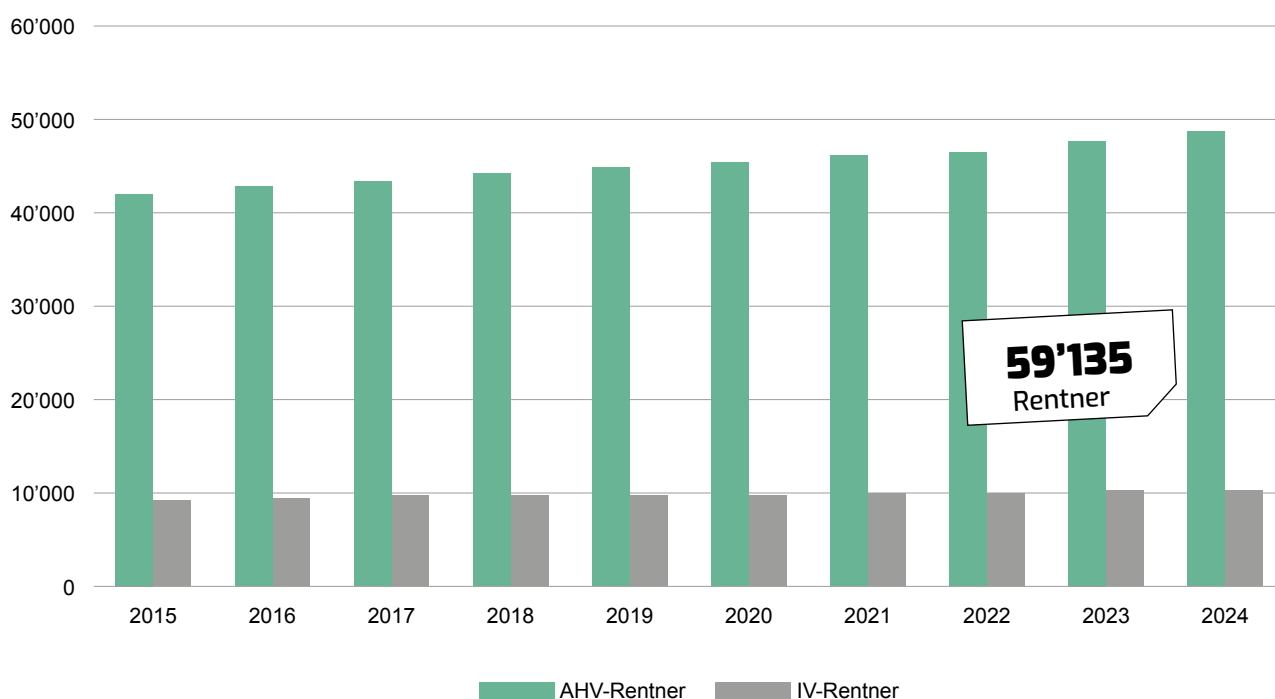
Die nichterwerbstätigen Personen müssen ebenfalls AHV-/IV-/EO-Beiträge leisten. Ihr Beitrag ist abhängig vom Vermögen und/oder vom Jahreseinkommen in Form einer Rente.

### Total Beiträge in Mio. CHF



**AHV / IV-Renten**

Die AHV- und IV-Renten werden auf Basis der in den individuellen Konten gutgeschriebenen Einkommen und der Anzahl Beitragsjahre berechnet.

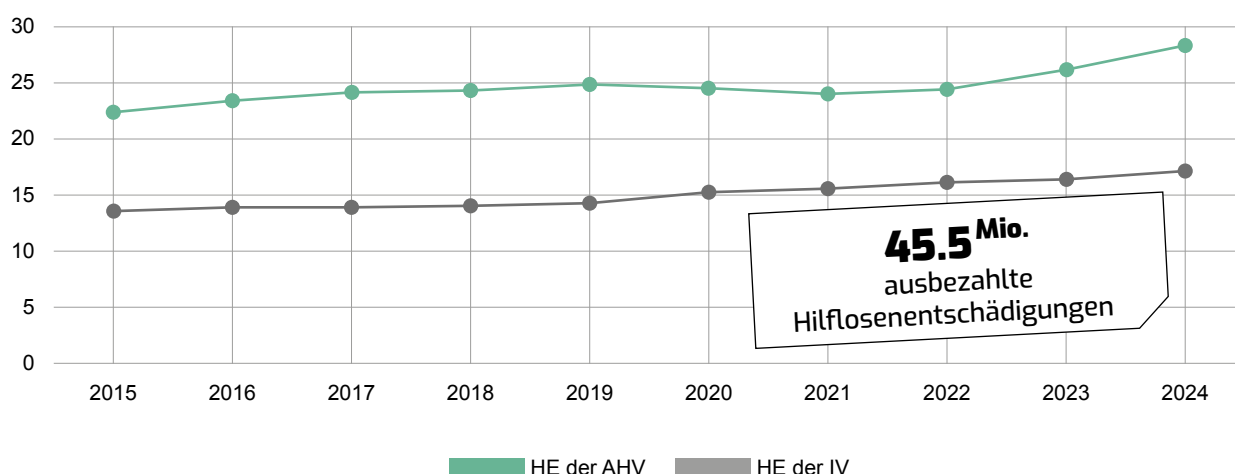
**Total der AHV / IV Renten  
in Mio. CHF**

**Anzahl Rentenbeziehende AHV / IV**


## Hilflosen- entschädigungen AHV / IV (HE)

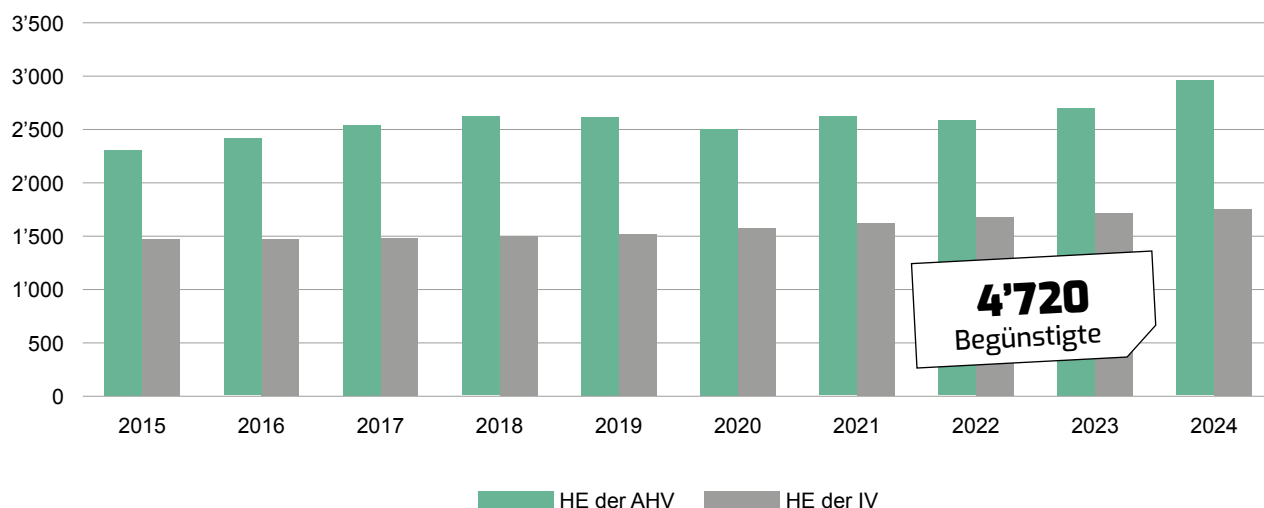
### Total der HE AHV / IV in Mio. CHF

Diese Leistungen werden an Personen entrichtet, welche für ihre alltäglichen Lebensverrichtungen regelmäßig auf die Hilfe Dritter angewiesen sind (Ankleiden, Toilette, Essen, ...) und deren Zustand dauernder Pflege oder persönlicher Überwachung bedarf.

Die Bemessung erfolgt durch die IV-Stelle, und die Ausgleichskassen überweisen die Entschädigungen entsprechend des Schweregrades, des Wohnortes und des Typs der Sozialversicherung.



### Anzahl HE AHV / IV



## IV-Taggelder

Taggelder werden an Versicherte mit Eingliederungsmassnahmen überwiesen und entsprechen 80% des letzten Einkommens der Erwerbstätigkeit vor Eintritt der Beeinträchtigung.

Im Jahr 2024 wurden Taggelder von CHF 8.8 Mio. an Versicherte in Wiedereingliederung ausbezahlt. Am 31. Dezember 2024 erhielten 249 Versicherte IV-Taggelder.

## Entschädigungen für Erwerbsersatz, Mutterschaft, des anderen Elternteils und Betreuung

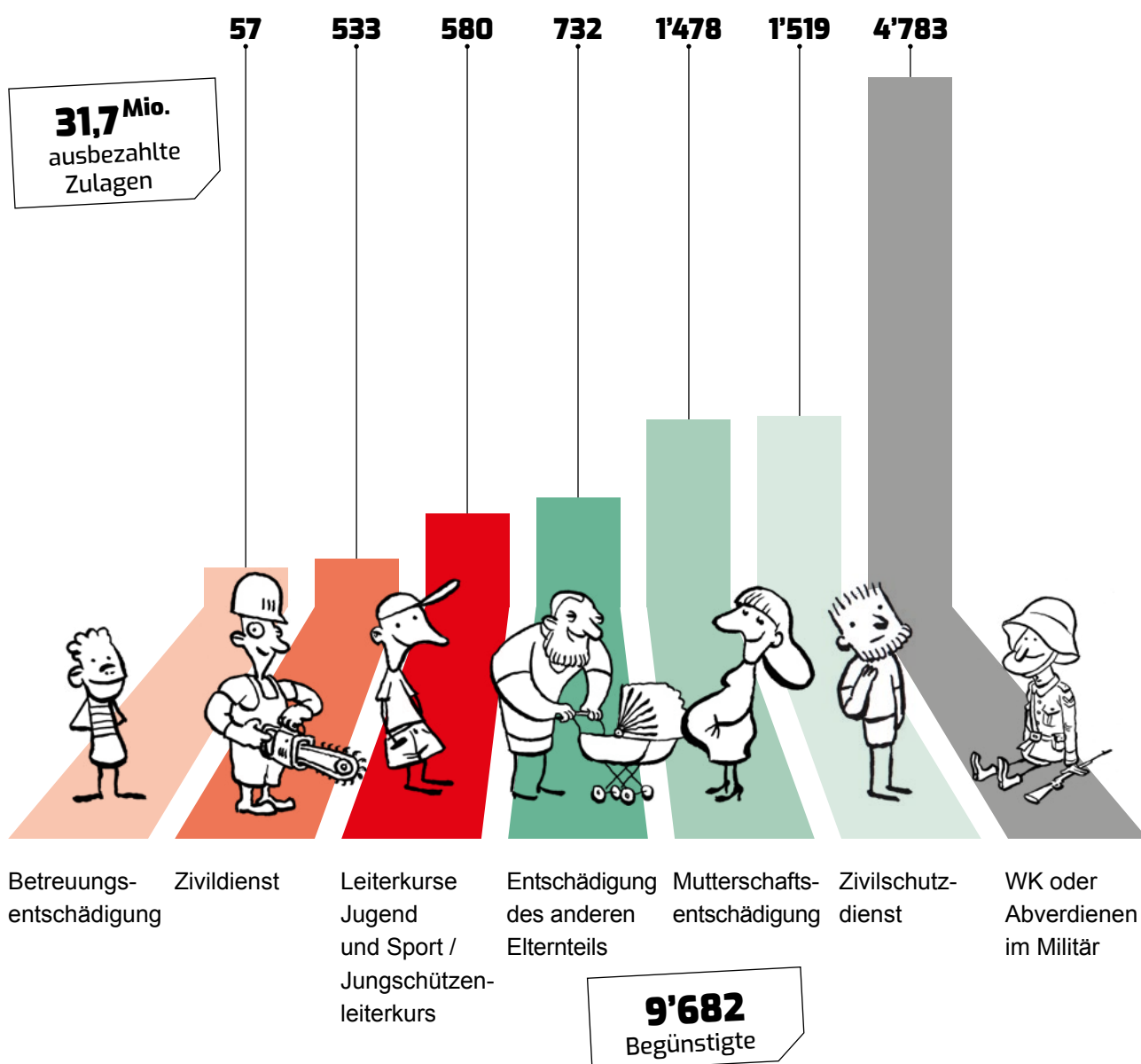
Die Erwerbsausfallentschädigung wird an Dienstleistende in der Armee, im Zivildienst und im Rotkreuzdienst sowie an Zivilschutzleistende und Teilnehmende von Jugend + Sport-Kursen sowie Leitende von Jungschützenkursen entrichtet.

Die Mutterschaftsentschädigung wird während 14 Wochen an alle Frauen überwiesen, welche im Moment der Geburt des Kindes berufstätig sind.

Berufstätige Väter haben Anspruch auf einen Urlaub des anderen Partners von zwei Wochen (14 Taggelder maximal) in den sechs Monaten nach der Entbindung ihres Kindes.

Die Betreuungsentschädigung ist für Eltern vorgesehen, deren minderjähriges Kind eine schwere gesundheitliche Beeinträchtigung erleidet und dadurch einen erhöhten Bedarf an Begleitung und Pflege hat.

### Verteilung der EO-Beziehenden



# Ergänzungsleistungen zur AHV / IV



**Nicolas Fournier**

Abteilungsleiter Leistungen

“

Ergänzungsleistungen ermöglichen den Begünstigten von AHV- oder IV-Renten ein angemessenes Einkommen. In einem rechtlich komplexen Umfeld erfüllen sie ein grundlegendes Bedürfnis: ein Leben in Würde. Getreu den Erwartungen des Gesetzgebers engagieren sich unsere Teams für eine beispielhafte Umsetzung im Dienste des sozialen Zusammenhalts und der Integration.

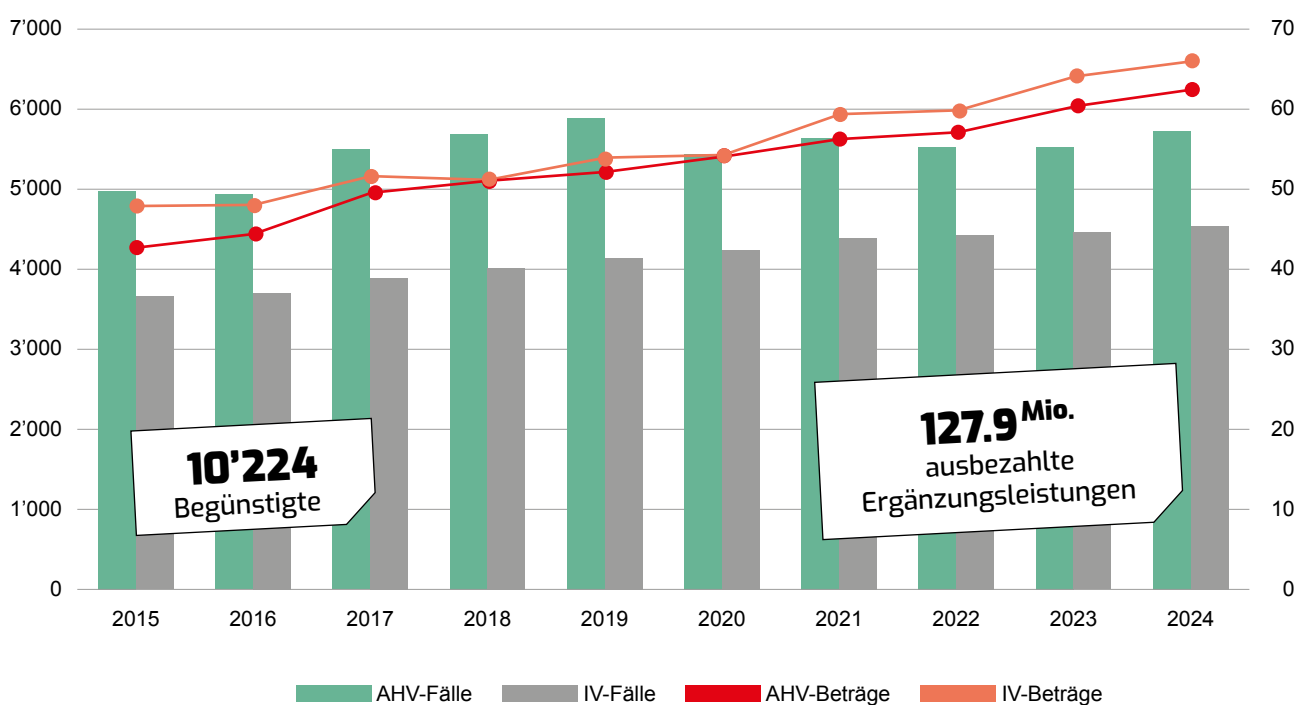
”

## Ergänzungsleistungen zur AHV / IV

Die Ergänzungsleistungen zur AHV/IV werden entrichtet, wenn die Renten und andere Einkommen die lebensnotwendigen Bedürfnisse nicht mehr decken. Sie setzen sich zusammen aus der monatlich bezahlten jährlichen Ergänzungsleistung sowie der Rückzahlung der Krankheits- und Invaliditätskosten.

Anzahl AHV / IV-Fälle

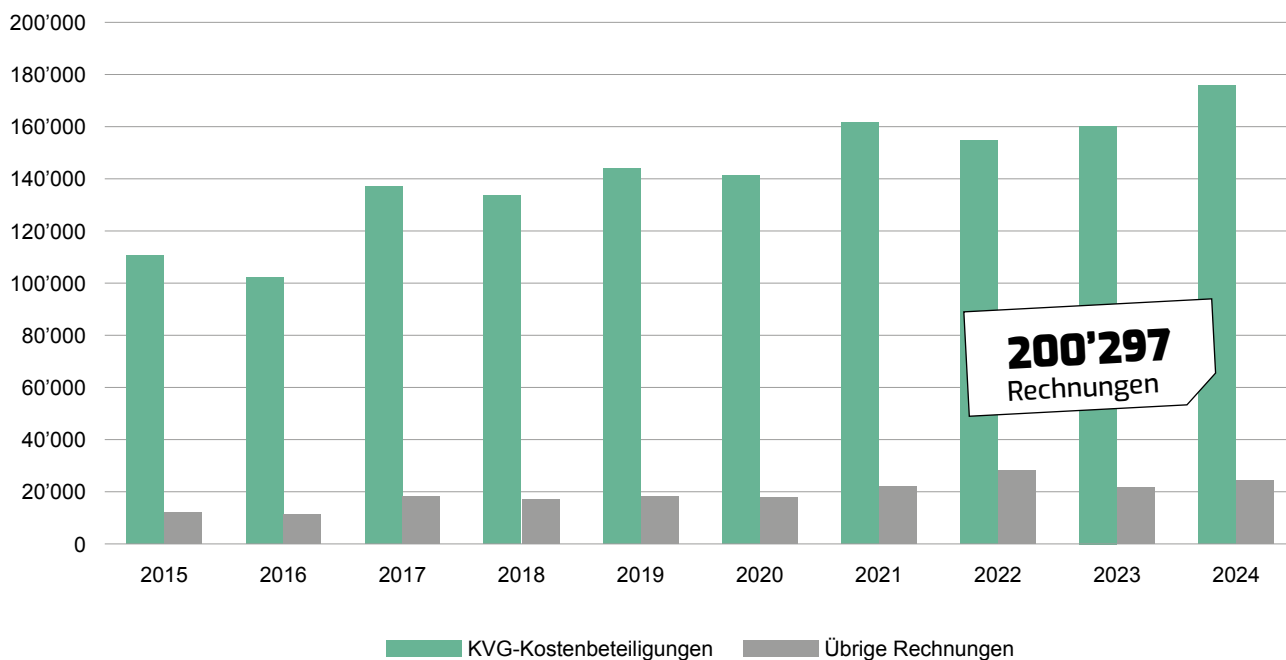
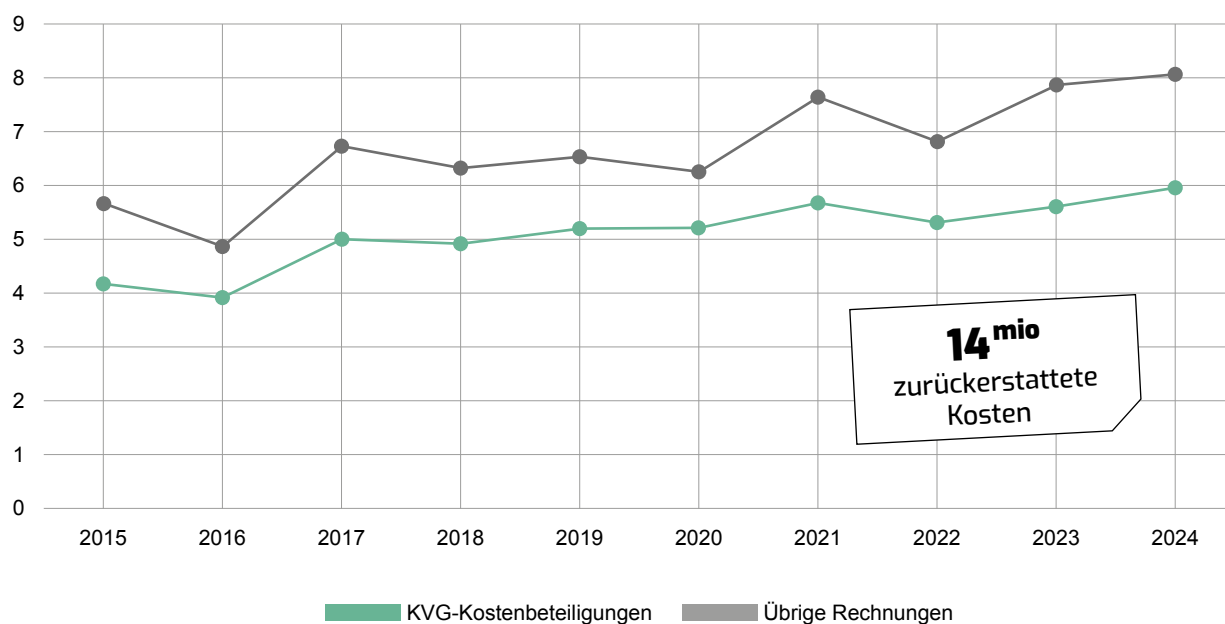
Total EL AHV / IV in Mio. CHF





**Krankheits- und  
Invaliditätskosten**

Die Rückerstattung von Krankheitskosten auf Anfrage sind gemäss den Bestimmungen der Ergänzungsleistungen (EL) nur möglich, wenn die Kosten nicht bereits durch eine andere Versicherung gedeckt sind. Sie wird gewährt gemäss Berechnung der EL und im Rahmen der jährlich festgelegten Beträge.

**Anzahl untersuchter  
Rechnungen****Total der Krankheitskosten  
in Mio. CHF**

# Überbrückungsleistungen für ältere Arbeitslose

**Überbrückungsleistungen sichern die Existenz von Personen, die kurz vor dem Rentenalter ihre Erwerbsarbeit verloren haben, bis zum Zeitpunkt, in dem sie ihre Altersrente beziehen können.**

Überbrückungsleistungen sind Bedarfsleistungen und werden ähnlich berechnet wie die Ergänzungsleistungen zu einer AHV- oder IV-Rente.

Arbeitslose, die nach dem 60. Geburtstag von der Arbeitslosenversicherung ausgesteuert werden und kein ausreichendes Einkommen mehr finden, können bis zur Pensionierung Überbrückungsleistungen erhalten.

Im Jahr 2024 wurden Überbrückungsleistungen von CHF 315'955.– an ältere Arbeitslose ausbezahlt. Am 31. Dezember 2024 erhielten 12 Versicherte Überbrückungsleistungen.

Die Anspruchsvoraussetzungen zum Bezug der Überbrückungsleistung sind sehr restriktiv. Ein Grossteil der Anträge muss abgelehnt werden, da z. B. die Vermögensschwelle überschritten ist oder die Beitragsdauer nicht ausreichend ist. Zudem ist die Anzahl der in Frage kommenden Personen relativ klein.

# Familienzulagen



**Françoise Scapuso**  
Geschäftsführerin CIVAF

“ In dieser Welt voller Veränderungen bleibt der rote Faden bestehen: Das Leben der Familien und der angeschlossenen Unternehmen vereinfachen. Und diesen Faden weben wir jeden Tag gemeinsam, mit Überzeugung, Innovation und Wohlwollen. Wir wollen aus der CIVAF eine noch zugänglichere Kasse machen, effizient und aufmerksam auf die Erwartungen ihrer Begünstigten, dank einem zuverlässigen, gerechten und kundennahen Service. ”

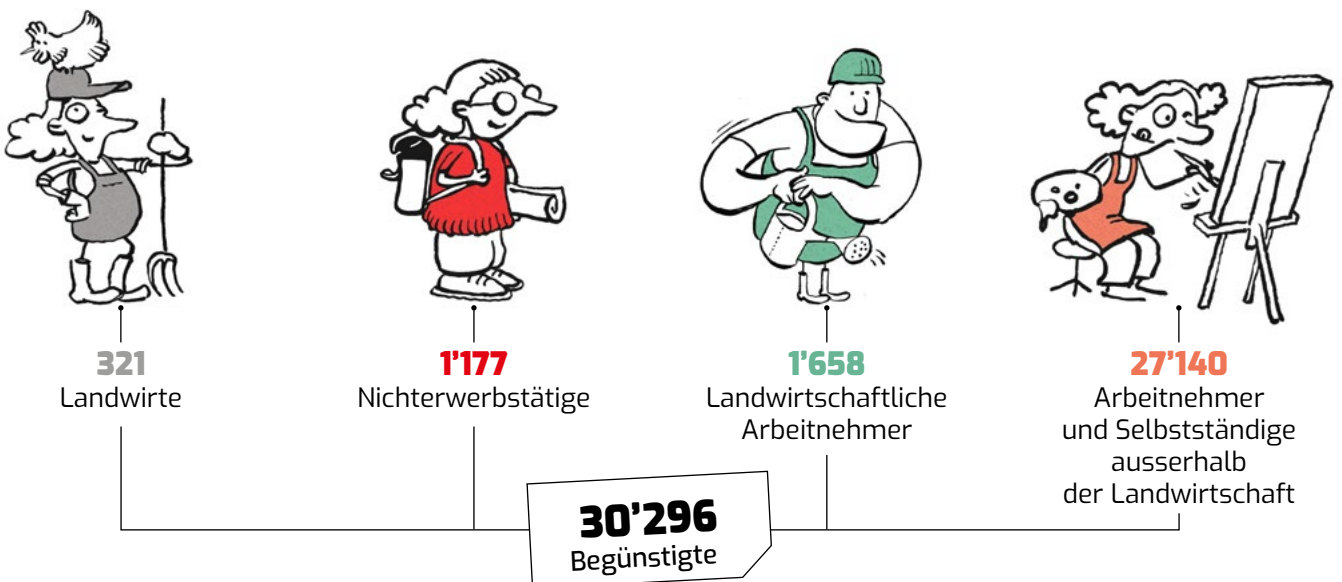
## Zweck der Familienzulagen

Die Familienzulagen sind Beiträge an die Eltern, um sie beim Unterhalt ihrer Kinder zu unterstützen. Im Kanton Wallis beinhalten diese:

- Die Kinderzulage von CHF 305.– pro Monat  
→ bis zum 16. Altersjahr
- Die Ausbildungszulage von CHF 445.– pro Monat  
→ bis zum 25. Altersjahr
- Die Zusatzleistung von CHF 100.–  
pro Monat ab dem 3. Kind
- Die Geburts- oder Adoptionszulage von CHF 2'000.– pro Kind,  
CHF 3'000.– bei Mehrlingsgeburten oder -adoptionen.

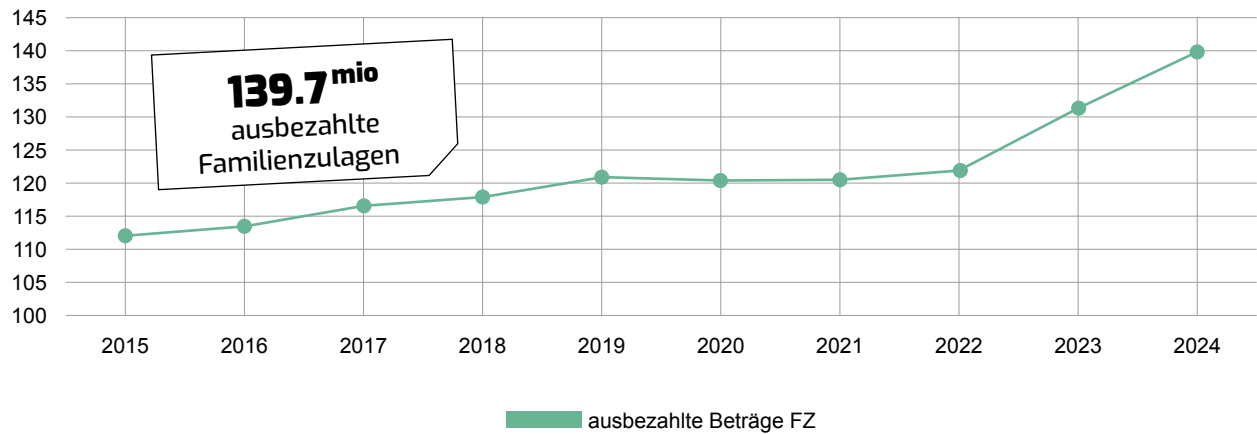
## Rolle der AK Wallis

Die Ausgleichskasse des Kantons Wallis verwaltet die Familienzulagen für 4 Kategorien von Bezüger:



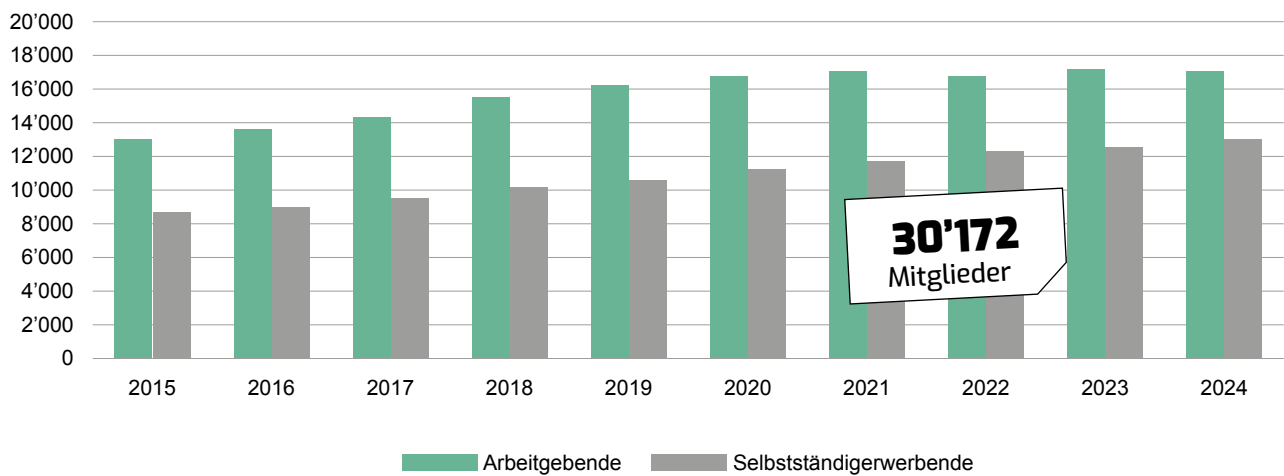
## Ausrichtung der Familienzulagen

Total der Familienzulagen in Mio. CHF

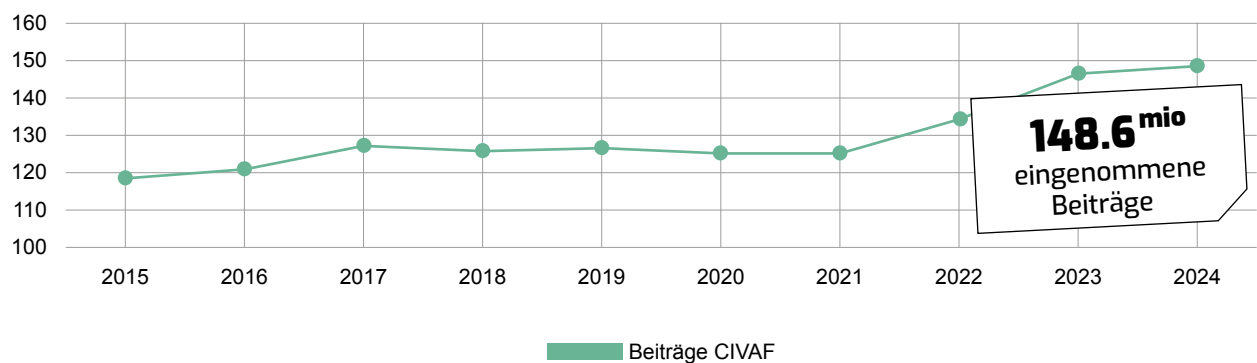


## CIVAF

Anzahl der Civaf-Mitglieder



Total der Civaf-Beiträge in Mio. CHF



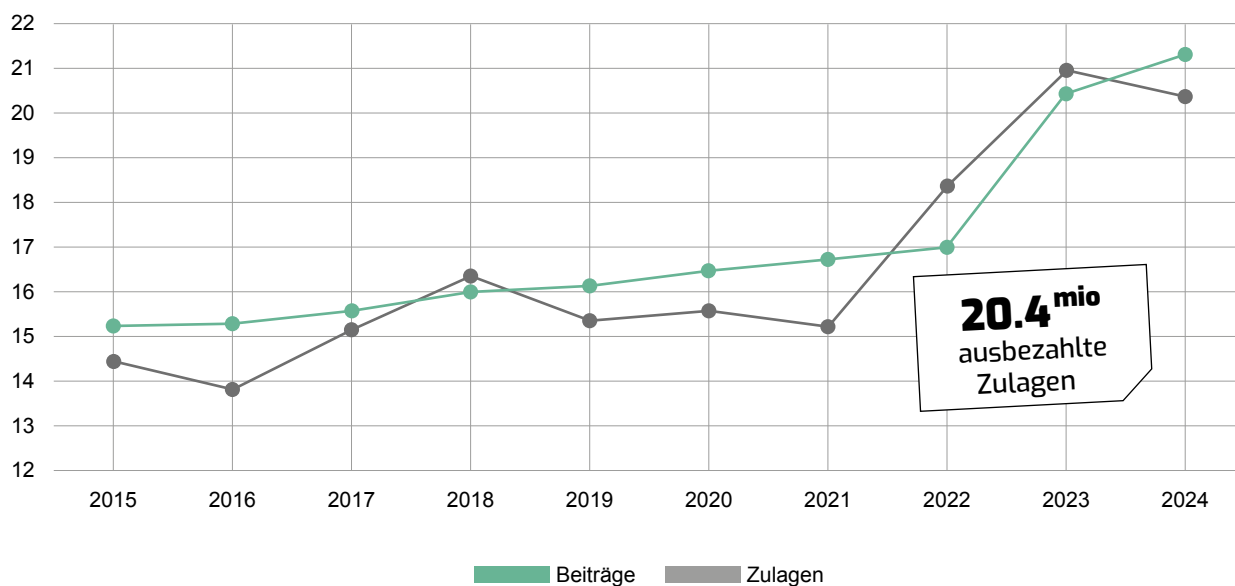
# Familienfonds

Der Familienfond dient dazu, alleinstehenden, im Kanton wohnhaften Personen oder Ehepaaren mit niedrigem Einkommen und Kindern eine Sozialhilfe zu gewähren. Dieser Betrag zwischen CHF 1'350.– bis CHF 2'260.– wird jährlich im Dezember ausbezahlt. Familien haben ein Anrecht auf Soforthilfe. Diese ist denjenigen Familien gewährt, die einer Krankheit eines Kindes gegenüberstehen.

Ebenso ist eine Geburtszulage für Personen, welche Arbeitslosentaggelder beziehen, möglich.

Die Finanzierung erfolgt durch die Familienzulagekassen, welche einen Beitrag von 0,18% auf die Löhne und die Einkommen der Selbstständigerwerbenden des Vorjahres abgezogen haben.

**Ausbezahlte Zulagen und eingenommene Beiträge in Mio. CHF**



# Ausgleichsfonds

Im Bereich der Familienzulagen hat der Kanton Wallis ein System eingeführt, welches einen partiellen Ausgleich von 80% der Ausgaben zwischen den im Wallis zugelassenen Kassen schafft. Die Kassen mit einer günstigen Struktur entrichten Beiträge, welche an diejenigen Kassen

mit einer ungünstigeren Struktur verteilt werden. Ein Ausgleich existiert für die Arbeitnehmenden und ein Ausgleich für die Selbstständigerwerbenden.

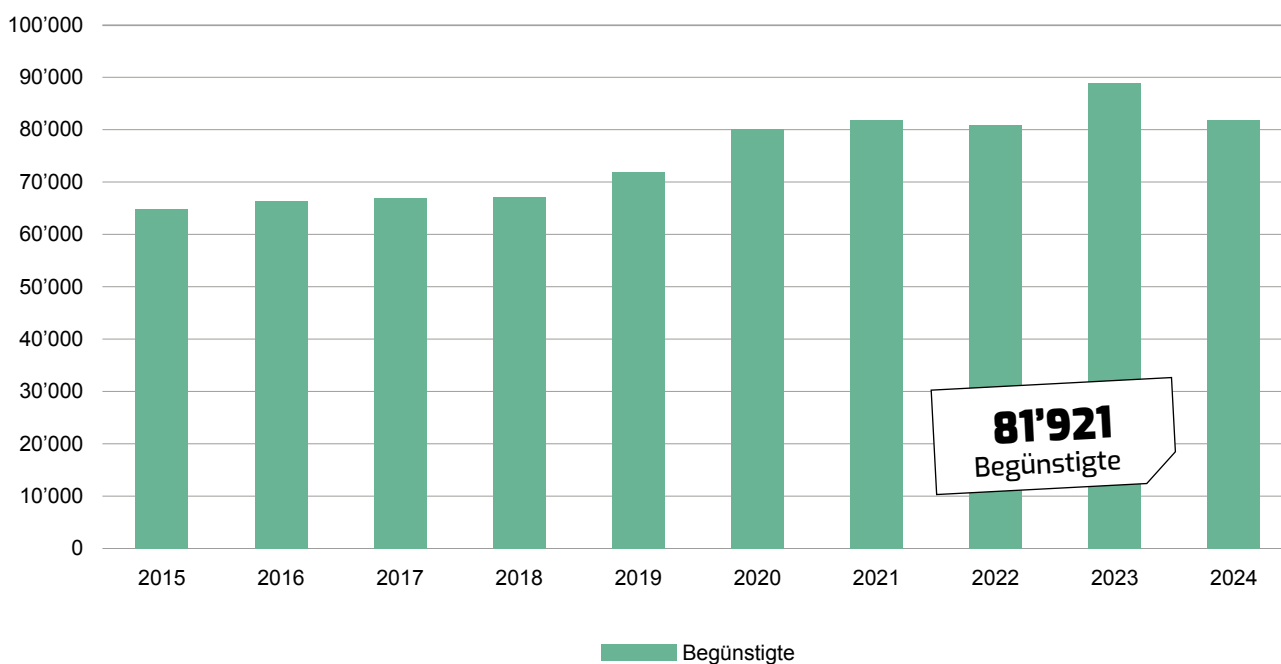
Im Jahr 2024 beläuft sich der zwischen den Kassen verteilte Betrag auf CHF 19,6 Mio.

# Individuelle Prämienvverbilligung der Krankenkasse

Die individuelle Prämienvverbilligung unterstützt Personen mit kleinem Einkommen bei der Finanzierung ihrer Prämien. Das automatisierte System basiert auf den jüngsten Steuerdaten.

Im Jahr 2024 konnten 22,4 % der Wohnbevölkerung von den Ermässigungen in der Höhe von CHF 221,4 Mio. profitieren.

## Anzahl Begünstigte



## Rückgriff auf haftpflichtige Dritte (Regress)

Die Ausgleichskasse macht den Regress gegenüber haftpflichtigen Dritten für die AHV / IV ab dem Todesfall oder der Gesundheitsschädigung des Versicherten geltend. Dies bis zur Höhe ihrer

gesetzlichen Leistungen (Hinterlassenenoder Invalidenrenten und Naturalleistungen). Die AK Wallis behandelt die Regressfälle der Kantone Wallis und Freiburg.



# Buchhaltung

**23**

**Bundesaufgaben und  
Kantonale Aufgaben**

**24**

**Ausgleichskasse  
des Kantons Wallis**

Verwaltungsrechnung  
Bilanz

**25**

**Kantonale  
Familienzulage-  
kasse – CIVAF**

Betriebsrechnung  
Bilanz

**26**

**Revision**

## Buchhaltung

# Bundesaufgaben und Kantonale Aufgaben

Bundesaufgaben	2024	2023
Beiträge an die AHV / IV / EO	646'595'415	614'574'631
AHV-Leistungen	1'086'564'595	1'065'976'672
IV-Leistungen	207'395'861	207'623'663
EO-Leistungen	31'658'824	31'769'892
EO COVID-Leistungen	555'682	1'059'529
Bundes-Leistungen FZ in der Landwirtschaft	4'603'526	4'645'583
Bundes-Beiträge FZ in der Landwirtschaft	2'899'700	2'903'938
Beiträge an die ALV	111'745'067	102'098'165
Verteilung CO2-Gebühr	3'322'031	2'966'677
Überbrückungsleistungen	315'955	347'697
Kantonale Aufgaben	2024	2023
EL AHV	62'205'133	60'168'427
EL IV	65'709'679	63'860'910
CIVAF – Zulagen	128'207'965	120'449'093
CIVAF – Beiträge	148'590'858	146'686'354
Zusatz für landw. Arbeitnehmer	1'226'021	1'097'252
FZ an Nichterwerbstätige	5'173'410	4'471'170
Familienfonds - Zulagen	20'375'695	20'934'149
Familienfonds - Beiträge	21'308'878	20'464'311
Ausgleich FZ - Subventionen	19'606'589	18'421'439
Ausgleich FZ - Beiträge	20'009'729	17'982'929
FZS <sup>①</sup> -Kasse - Zulagen	586'773	542'487
FZS <sup>①</sup> -Kasse - Beiträge	1'027'257	982'396
Individuelle Prämienverbilligung	221'358'572	204'191'292

①

FZS: Familienzulagen an die selbstständigerwerbenden Landwirte

## Verwaltungsrechnung

# Ausgleichskasse des Kantons Wallis

<b>Ertrag</b>	<b>2024</b>	<b>2023</b>
Beiträge zugunsten der Kasse	13'463'666,28	12'635'387,29
Vermögenserträge	33'933,00	36'551,00
Entgelte	887'130,49	867'815,69
Dienstleistungserträge	6'896'530,93	6'446'389,75
Verwaltungskostenzuschüsse	7'744'207,12	7'256'967,65
Allgemeine Verwaltungserträge	13'831,00	9'675,70
Vergütungen	1'487'334,55	1'396'542,19
Auflösung von Rückstellungen	1'613'745,84	1'440'530,84
Vermögenserträge der Kapitalanlagen	952'281,52	721'361,54
Liegenschaftserträge	593'101,00	595'051,00
	<b>33'685'761,73</b>	<b>31'406'272,65</b>
<b>Aufwand</b>	<b>2024</b>	<b>2023</b>
Personalaufwand	21'865'514,49	20'896'751,90
Sach- und Dienstleistungsaufwand	6'279'889,62	4'961'814,51
Raum- und Liegenschaftskosten	531'571,00	531'571,00
Dienstleistungen Dritter	1'401'535,74	1'322'614,00
Passivzinsen, Kapitalkosten	10'449,00	10'815,00
Abschreibungen	2'229'117,45	2'095'047,17
Übrige Verwaltungskosten	7'232,25	7'641,10
Rückvergütungen	0,00	-324'150,00
Bildung von Rückstellungen	13'745,84	640'530,84
Vermögenskosten der Kapitalanlagen	770'080,42	538'025,75
Liegenschaftskosten	554'365,89	667'536,54
Einnahmen- (+) Ausgabenüberschuss (-)	22'260,03	58'074,84
	<b>33'685'761,73</b>	<b>31'406'272,65</b>
<b>Aktiv</b>	<b>2024</b>	<b>2023</b>
Umlaufvermögen	3'933'103,15	4'816'748,76
Geld- und Kapitalanlagen	12'271'278,70	11'883'430,54
Immobilien	2'732'191,01	2'762'054,29
Transitorische Aktiven	473'762,99	435'963,45
	<b>19'410'335,85</b>	<b>19'898'197,04</b>
<b>Passiv</b>	<b>2024</b>	<b>2023</b>
Kurzfristige Verbindlichkeiten	637'215,15	487'298,37
Rückstellungen	8'548'997,10	9'209'035,10
Reserven und Übertrag	10'224'123,60	10'201'863,57
	<b>19'410'335,85</b>	<b>19'898'197,04</b>

Betriebsrechnung  
und BilanzKantonale Familienzulagekasse  
– CIVAF

<b>Ertrag</b>	<b>2024</b>	<b>2023</b>
Beiträge	148'590'858,21	146'686'353,90
Zuschuss des Ausgleichsfonds	591'000,00	4'438'485,00
Verwaltungserträge	187'579,55	179'320,69
Vermögensergebnis	756'533,92	563'284,75
Liegenschaftsergebnis	1'607'774,33	1'249'401,63
	<b>151'733'746,01</b>	<b>153'116'845,97</b>
<b>Aufwand</b>	<b>2024</b>	<b>2023</b>
Familienzulagen	128'207'965,25	120'449'093,25
Beitrag an den Ausgleichsfonds	3'628'296,00	690'177,00
Beitrag an den Familienfonds	8'613'245,00	8'097'155,00
Beitrag an den Ausbildungsfonds	4'845'933,15	4'544'712,30
Verwaltungskosten	3'269'167,64	3'358'400,55
Kindergartenergebnis	30'117,16	33'879,02
Einnahmen- (+) Ausgabenüberschuss (-)	3'139'021,81	15'943'428,85
	<b>151'733'746,01</b>	<b>153'116'845,97</b>
<b>Aktiv</b>	<b>2024</b>	<b>2023</b>
Umlaufvermögen	21'014'467,41	23'464'540,97
Geld- und Kapitalanlagen	59'495'213,91	50'873'081,81
Immobilien	33'225'645,56	33'110'222,61
Transitorische Aktiven	2'344,90	118'669,52
	<b>113'737'671,78</b>	<b>107'566'514,91</b>
<b>Passiv</b>	<b>2024</b>	<b>2023</b>
Kurzfristige Verbindlichkeiten	191'711,00	109'316,20
Rückstellungen	13'407'680,15	10'454'301,65
Transitorische Passiven	16'415,65	20'053,89
Reserven und Übertrag	100'121'864,98	96'982'843,17
	<b>113'737'671,78</b>	<b>107'566'514,91</b>

# Revision

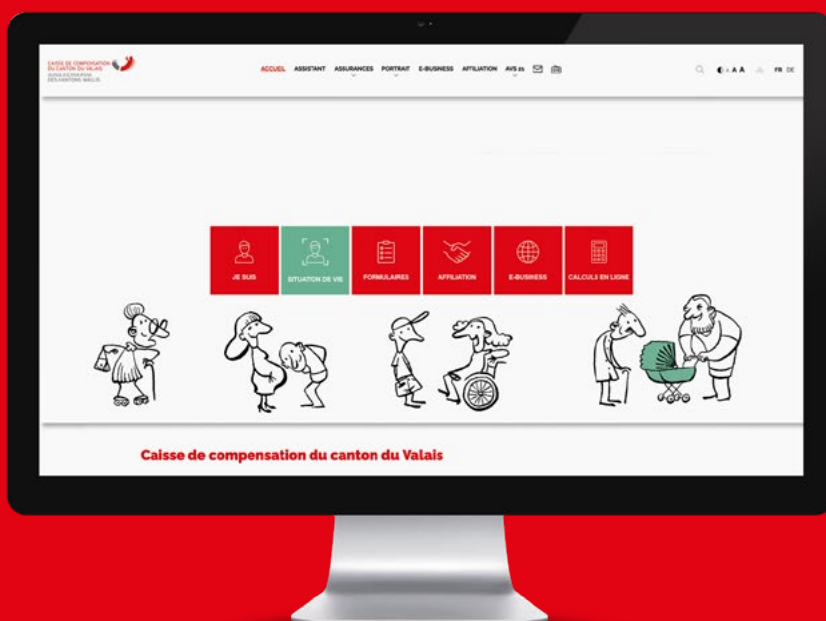
**Die Kontrolle der Aktenbearbeitung sowie der Buchhaltung finden gemäss den Vorschriften des Bundesamtes für Sozialversicherungen in regelmässigen Abständen statt.**

**Im Jahre 2023 wurden folgende Revisionen durchgeführt:**

1. Bericht der PwC über die Abschlussrevision:  
Ausgleichskasse des Kantons Wallis
2. Bericht der PwC über die Abschlussrevision:  
Familienzulagekasse für die selbstständigerwerbenden Landwirte
3. Bericht der PwC über die Abschlussrevision:  
Familienfonds
4. Bericht der PwC über die Abschlussrevision:  
Ausgleichsfonds
5. Bericht der PwC über die Abschlussrevision:  
Kantonale Familienzulagekasse CIVAF
6. Bericht des kantonalen Finanzinspektorats  
über die individuelle Krankenkassenprämienverbilligung
7. Bericht der PwC über die Hauptrevision  
Ausgleichskasse des Kantons Wallis



CAISSE DE COMPENSATION  
AUSGLEICHSKASSE



Das Herz der  
Sozialversicherungen  
im Wallis

[www.avvs.vs.ch](http://www.avvs.vs.ch)